



救いたい 1秒を争う 救える命

大きなけがや深刻な病状で、すぐに手当てが必要な人を早く安全に医療機関へ運ぶ救急車。コロナ禍の今、市消防本部にある救急車4台が全て出動するケースが多発しています。すぐに救急車が出動しないと、救えなくなってしまう1秒を争う「救える命」。あなたが呼ぼうとしたその救急車、本当に今すぐ必要ですか。(続きは2ページへ)

CONTENTS	ページ
救急車の適正利用にご協力をほかさポーツ荣誉賞、ゆるり旅ほか	2-3
お知らせ掲示板	4-5
お知らせ掲示板	6-7
人権・同和教育シリーズ	8

人権作文

市内の小中学生が書いた人権作文を紹介します。



思いやりの心

大和中学校2年
松藤 龍希

僕は、日本人とウクライナ人とのハーフです。僕に初めて会った人は、僕が話しかけるまで待つか、「どこ出身?」と聞いてくることが多いです。また、自分より年下の子たちから「ハロー!返事は?」とからかわれたこともあります。まだ幼すぎて気を使えないのは分かりますが、日本人同士でも、「こんにちは。返事は?」と聞くことはしないと思います。「自分と違う人のことはからかっていい」と思っているのでしょうか。決してそのようなことは許されません。日本人でも、そうでなくても、何も違いはありません。誰に対しても、思いやりの心を持って接することが大切だと思います。

今、ロシアがウクライナに軍事侵攻をしています。僕はキリスト教徒で、1カ月に1回教会に通っています。教会には外国人がたくさん集まっています。侵攻が始まる前、僕は教会に来ていたロシア人の女の子と仲良しでした。しかし、この侵攻が始まった時からその子が一度も来ていません。僕たちのことが嫌いになったのか。気まずくて来れないのか。いくら考えても分かりません。その子が学校でいじめられていないか、今も心配しています。

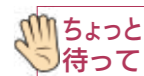
ロシア人が決して悪くありません。軍事侵攻を始めた人たちが悪いのです。ロシア軍で侵攻をしている人たちの中にも、戦わなければならぬから戦っている人がいるはずで、ウクライナ人が同情される一方で、

ロシア人が誹謗中傷を受けています。この侵攻が人々を分断させているのです。私たちは分断するのではなく、共存すべきです。戦争は敵をつくらなければ起きません。戦争は、本当に多くの人たちの人権を奪います。人は、自分と違ったものを遠ざけようと、無意識のうちにいじめや差別を生み出します。しかし、目の色、髪の色、肌の色は違って、私たちは人間なので、自分自身を愛し、他の人を思いやることこそ、私たちに必要なことだと思います。

僕自身、コンプレックスを抱えていたこともありましたが、もう気にしないことにしました。自分は自分。世界に一人だけの自分。これからは、みんなと共に過

「先生からの一言」
身近な生活の中で感じたこと、教会の友達への想い、そして今も続いている軍事侵攻への鋭い主張。自らの経験をおまえて、ありのままに語ってくれました。何度読んでも、龍希さんの優しさが伝わってきます。

ごしながら、僕が幸せを分けていきたいと思いました。外国人をからかっている人へ。日本語が分からない外国人は、ニヤニヤしながら話しかけられると、不安になります。ただ一言、優しい気持ちでことばを交わし、ニコッとするだけでお互い、いい気持ちになりますよ。



救急車本当に必要ですか

8月の出動件数は過去最多
昨年出動した27%は軽症

近年増加傾向にある救急車の出動件数。特に最近はその傾向が強く、7月に331件、8月は377件といずれも過去最多を記録しています(左図1参照)。また、コロナ禍で

医療体制がひっ迫しているため、患者の受け入れ先が決まらず、現場に30分以上とどまるケースが多発。このため出動1回あたりの対応時間が長くなり、結果として市消防本部の救急車4台全てが出動し、その後の要請に対応できない状態が出てきています。

その一方、昨年救急車で運ばれた人の容体をみると、その27%が緊急事態でない軽症のケース(左図2参照)。中には、「熱があるので、コロナに感染していないか不安」「薬が無いので、どうしたらいいかわからない」など、緊急とは思えない要請もありました。

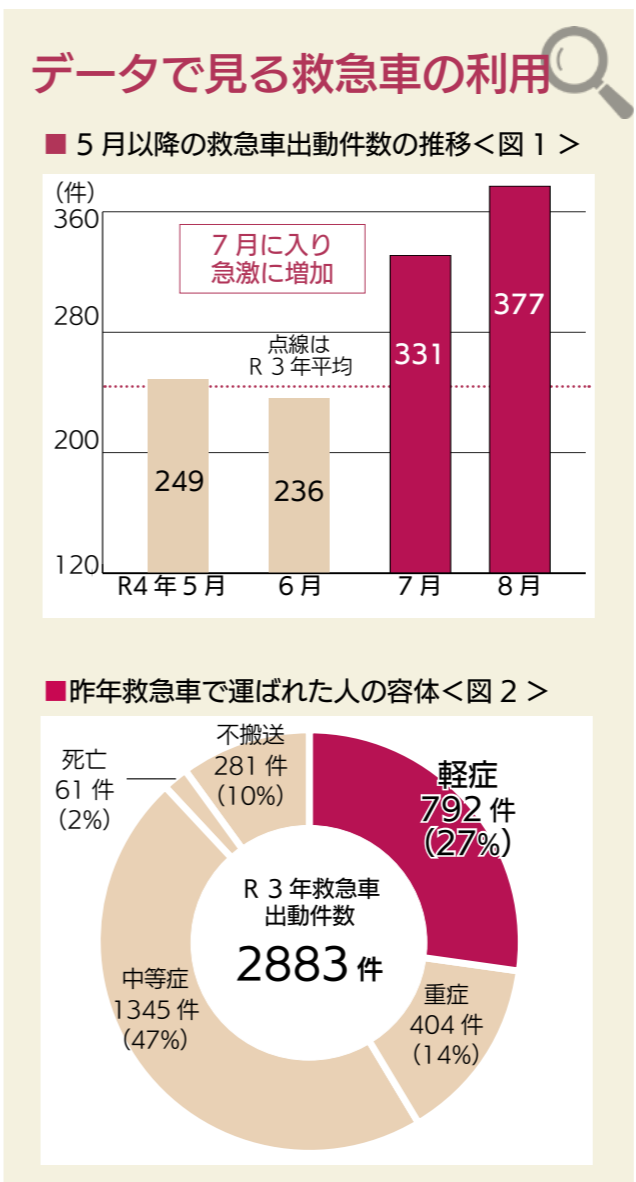


不必要な救急車の利用が増えると、本当に出動が必要な要請に対応できず、「救える命」が救えなくなってしまう。救急車は出動要請があれば、必ずそれに応えなければなりません。1人で歩けるときなどは、本当に救急車が必要なのかもう一度考えてください。

**緊急時はためらわず
 すぐに119番を**

不必要な救急車の利用がある一方で、「近所に知られたくない」「恥ずかしい」などの理由で救急車を呼ぶのをためらうケースもみられます。患者の状態が重大であるほど、早く適切な応急手当が必要で、「意識がない」「けいれんしている」「言葉が出にくい」などの症状が出ているら、ためらわずにすぐ119番通報してください。

【問】市消防本部(☎74・0119)

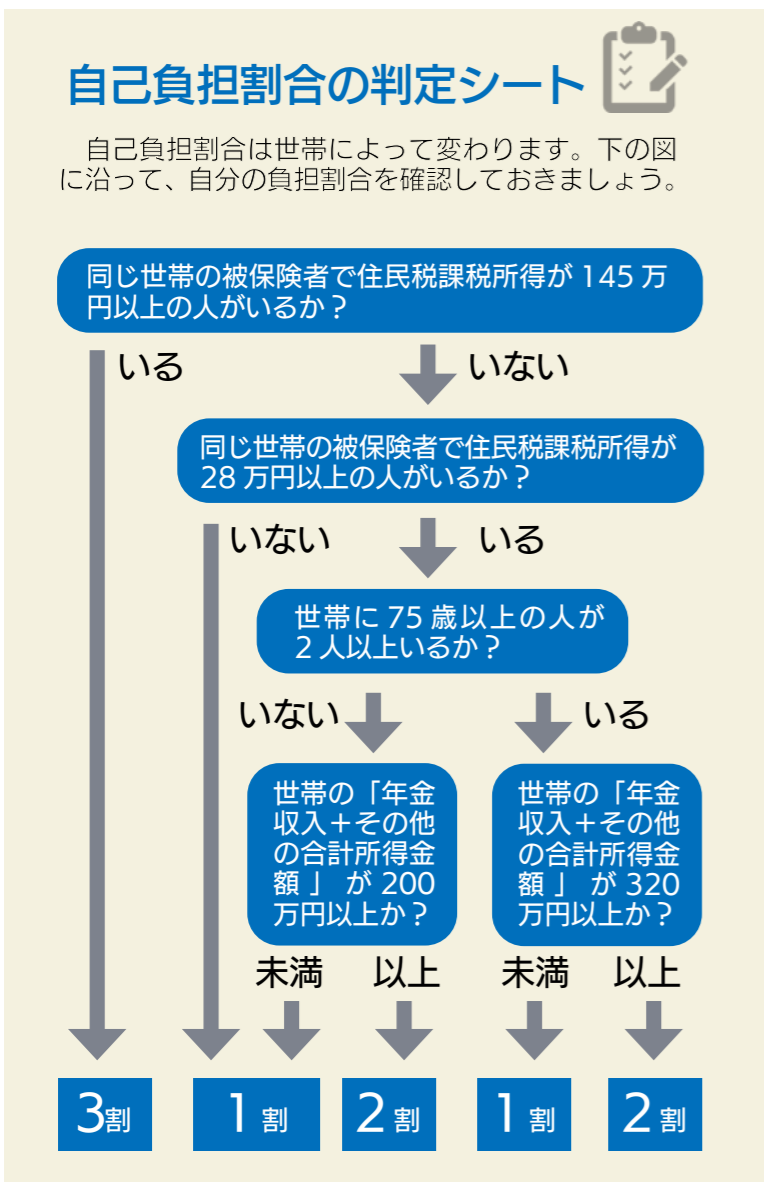


後期高齢者医療制度 自己負担割合に「2割」区分が新たに追加

10月から変わる 自己負担割合の確認を

被保険者の約20%が10月から2割負担に
 住民税課税所得が145万円以上の人がいる世帯を除き、これまで自己負担割合が通常1割だった後期高齢者医療制度。10月1日からは、これまで1割負担だった人の中で、一定以上の所得がある人は、負担割合が2割になります。負担割合が増える人は、

後期高齢者医療被保険者全体の約20%。負担割合は世帯によって変わるので、左の判定シートで10月からの負担割合をしっかりと確認しておきましょう。



**3年間は負担増額を
 3000円までに抑制**

10月1日から3年間は、1カ月の医療費増加額を3000円までにする配慮措置が実施されます。ただし、対象は今回の変更によって負担が増える人のみ。また、入院の医療費は対象外です。配慮措置の適用で払い戻すときは、高額療養費として登録されている口座へ振り込みます。今回の変更によって負担が増える人で、口座登録していない人は10月ごろに申請書を郵送します。

10月からの自己負担割合や配慮措置について詳しくは、市健康づくり課へ問い合わせてください。

【問】同課医療年金係(☎77・8503)

救急車を呼ぶか迷ったらここで確認

救急車を呼ぶべき状態なのか迷ったときは、緊急度を赤、黄、緑の3段階で判断してくれるアプリ「Q助」が役立ちます。この機会にダウンロードしておきましょう。

また、24時間対応の電話相談窓口もあるのでご活用ください。
 ▶ふくおか救急医療情報センター(24時間対応、☎092・471・0099)



今年は被保険者証が2回届きます

自己負担割合の区分の新設により、今年の後期高齢者医療被保険者証を2回お届けします。7月末までに送付した水色の被保険者証は、有効期限が9月30日です。桃色の新しい被保険者証(左写真)は、9月下旬までに市から郵送します。10月からは新しい被保険者証で受診してください。9月30日までに桃色の被保険者証が届かないときは、市健康づくり課医療年金係へ問い合わせてください。



大河ドラマ実現に向け、機運醸成図る

「宗茂と閻千代」NHK大河ドラマ招致委員会総会を開催

3年ぶりの対面開催となる「立花宗茂と閻千代」NHK大河ドラマ招致委員会総会が8月19日、御花で開催されました。同委員会は、福岡県や「宗茂と閻千代」にゆかりがある自治体や団体で構成。令和2年10月に九州電力(株)が、令和3年7月にうきは市が加入し、41団体になりました。市内の各種団体で組織された招致柳川委員会と連携し、市内外での招致活動を広めています。

同委員会は「イメージキャラクター」を活用した各種イベントでのPR活動や公式ウェブサイトによる情報発信などの他、宗茂・閻千代に関連する歴史や文化を広めるための事業にも取り組んできました。今年度は、引き続き各種イベントでのPR活動、メディアや配布物による広報、Tシャツやグッズなどの販売などを実施します。これまで以上に機運を高め、大河招致の早期実現に向けての活動を進めていきます。

同招致委員会会長の金子市長は、「大河ドラマ招致は



【左から】藤丸市議会議長、金子市長、服部県知事

10年かかると言われている。招致活動は今年で6年目。多くの人の協力をいただきながら、実現に向け粘り強く招致活動を継続していく」と決意を語りました。

【問】市観光課観光推進係 ☎77・8563

北原白秋没後80周年記念コンサート開催

市観光協会 70周年プレゼント 柳川高校出身 岡幸二郎さんによる Premium Live

今年は北原白秋没後80周年の節目の年です。市観光協会は市や教育委員会、(公財)北原白秋生家記念財団と共催で地元柳川高校出身のミュージカル俳優の岡幸二郎さんをお迎えしてコンサートを開催します。白秋の歌だけではなく、流行りのポップスからミュージカルまで様々な楽曲を交えながら楽しいひとときをお送りします。数多くのミュージカルで磨き上げられた圧倒的な歌唱力をこの機会に堪能してみたいかですか。当日は「おかあさんといっしょ」のうたのおにいさんで有名な横山だいすけさん、ミュージカルで活躍中の尾川詩帆さん、ピアニストの久田菜美さんが特別出演します。

●日時 11月23日(水・祝)、午後2時開演(開場は30分前)

●場所 市民文化会館白秋ホール

●入場料(全席指定) ▷一般S席=4500円、▷一般A席=4000円。未就学児は入場不可

●無料託児(未就学児) 11月15日(火)までに要予約

●チケット販売 9月17日(土)、午前10時から市民文化会館、市観光協会にて販売開始

【問】同協会 ☎73・2145



【上段】岡幸二郎

【下段左から】横山だいすけ、尾川詩帆、久田菜美

輝かしいスポーツでの活躍をたたえる

昨年度の全国大会で活躍した選手にスポーツ栄誉賞

市は8月23日、昨年度アマチュアスポーツ分野の全国大会で活躍した選手へスポーツ栄誉賞の表彰を行いました。同賞は、全国大会で3位以内に入賞した市内在住か市内に拠点を置く選手や団体に贈るもの。表彰された選手や表彰の対象となった成績は次のとおりです(敬称略。学校名と学年は現在のもの)

▷吉住聖香(伝習館高3年)=第49回全国高等学校選抜卓球大会女子シングルス(2部)優勝▷ウィリアムズシャマアヤ美杏(中村学園女子中3年)=2022日本室内陸上競技大阪大会U16の部女子60m第3位▷堤亮二=第57回全日本学生カヌースプリント選手権大会K-2、200m優勝▷森田肇介(柳川高校3年)=第44回全国選抜高校テニス大会男子テニス個人戦優勝▷西田瑞稀(大和中2年)=第44回全国



表彰式に出席した受賞者の皆さん(左から)吉住さん、ウィリアムズさん、堤さん、森田さん

JOCジュニアオリンピックカップ夏季水泳競技大会男子11~12歳100m背泳ぎ第3位

【問】市生涯学習課スポーツ推進係 ☎77・8837

水郷柳川ゆるり旅・秋編が10月2日スタート

秋を堪能できる11プログラム。9月25日午前10時から予約受付開始



柳川ならではの地域資源を生かして、新しい魅力を発信する「水郷柳川ゆるり旅」。10月2日(日)から秋編が始まります。「ビールを学び、深く味わう」プログラムや「ノリノリ! 鉄工所体験」など全部で11プログラムを用意。事前予約制で3密対策をし、実施者、参加者にも感染症予防対策を呼び掛けながら実施します。料金や時間など詳しくは水郷柳川ゆるり旅公式サイトや公式ガイドブックを確認してください。

●参加料 すべてのプログラムが有料

●申込方法 9月25日(日)、午前10時から予約受付開始。公式サイトでの参加申し込みフォームやファックスなどで申し込み。定員制で先着順

【問】市観光協会 ☎88・9027、FAX72・9013

●水郷柳川ゆるり旅・秋編のプログラムと日程

プログラム	日程
有明海の生き物と掘割散策 de 写真教室	10月2日(日)
秋の菊花つまみ細工体験	10月9日(日)
秋の彩りを楽しむフラワーアレンジ体験	10月12日(水)
ビールを学び、深く味わう体験	10月14日(金) 10月15日(土)
ノリノリ! 鉄工所体験	10月15日(土)
若々しい身体を保つための運動&健康カフェ	10月16日(日)
秋の草花を楽しみながら篠笛の調べと朗読	10月16日(日)
だし巻き調理体験&「戦弁当」を味わう	10月18日(火)
家紋でデコレーションケーキ	10月18日(火)
柳川の銘酒大吟醸にオンリーワンラベルを	10月23日(日)
白秋没後80年記念のインク「新生」で書写を	11月3日(木・祝)

※新型コロナ感染の状況によってはプログラムを変更・中止する可能性があります。

i 知って役立つ
お知らせ
掲示板

最新の情報は市公式サイトでご確認ください。また、テレビのdボタンや公式SNS、アプリでも情報発信しています。



9月の発注情報

市からの公告予定の建設工事などは、次のとおりです。
◆9月16日公告
▷矢加部配水場受水送水管整備工事
※設計業務の進捗状況によって延期になることがあります、繰り上がることはありません。

お知らせ

1000円を補助
畳替え1枚につき

市い業振興会は、柳川産の畳表を使った畳替えをするときや、新しく畳を作るときに1枚1000円を補助します。畳替えをするのは、県畳工業組合柳川みやま支部に入する市内の店舗です。畳店を選ぶことはできません。

●補助枚数 市内の住宅1軒につき14枚まで

●申込期間 9月26日(月)～9月30日(金)、午前8時30分～午後5時

※先着順で上限400枚に到達次第終了


●申込方法 電話による申し込み

【申・問】同会事務局(市農政課内、☎77・8734)

●はかりの定期検査は必ず受けましょう

県計量協会は、はかりの定期検査を実施します。はかりを仕事で使用している人は、必ず受検してください。

検査手数料は県公式サイトを確認してください。



はかりの検査

●会場 水の郷

●参加費 無料(お楽しみ抽選会あり)

【問】同会の金子さん(☎090・7446・0587)

●日時 10月1日(土)、午後2時～4時

●会場 ワークピア大川(大川市大字小保)

●対象 15歳から49歳までの仕事に就けず悩んでいる人とその家族

講座・催し

仕事に就けず悩んでいる人や家族のためのセミナー

●内容 サポートステーションの相談事例の紹介、利用者の体験談、家族交流会などの体験談、

●定員 先着20人(要予約)

●参加費 無料

【問】筑後若者サポートステーション(☎0942・30・0087)

笑いは心のストレッチ
落語「秋まつり奇席」

水の郷文化サークル「落語入門講座」のメンバーで構成する柳川落語研究会の落語会を開催します。

●日時 9月24日(土)、午後2時～(開場は1時間前)

コロナ関係

生活困窮者自立支援金の申請期間延長

●支給対象 ▽初回給付Ⅱ社会福祉協議会が実施している総合支援金の初回貸付と緊急小口資金を借り終わったか、9月までに借り終わる世帯▽再支給Ⅱすでに自立支援



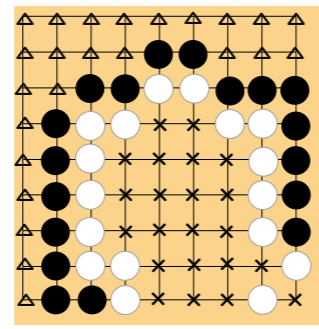
金の初回受給が終了した世帯※収入要件や資産要件などがあります。

●支給額(月額) ▽单身世帯Ⅱ6万円▽2人世帯Ⅱ8万円▽3人以上の世帯Ⅱ10万円

●申請方法 3カ月間までに市生活支援課支援係(☎832・8601、本町87番地1)に郵送か直接窓口へ申し込み。申請書は同係や市公式サイトで入手可

【問】同係(☎77・8171)

大淵盛人九段の次の一手【Othello】
黒△24目、白×22目で、黒の2目勝ちです。



県民手帳予約受付中 10月5日 締切



県統計協会は、2023年版「福岡県民手帳」を販売します。サイズはハンドブック判(15cm×21cm)、標準判(8.4cm×16.2cm)、ポケット判(7.3cm×13.5cm)の3タイプです。

●価格(税込) ▷ハンドブック判=1000円▷標準判=600円▷ポケット判=500円

●カバーの色 ▷ハンドブック判=黒▷標準判=黒、ワインレッド、パール▷標準判(横野スケジュール)=紺▷ポケット判=黒、ワインレッド

●購入方法 10月5日(水)までに市役所柳川庁舎3階企画課や大和・三橋庁舎1階市民サービス課へ申し込み。手帳は10月24日(月)以降に各庁舎で受け取り(代金引換)

【問】市企画課企画係(☎77・8423)

家族のお葬式
いつでも、どなたでも安心価格

民生館柳川斎場

式場見学 承り中
事前相談での無料見積り致します

5.5万円より 祭壇価格

ご希望の方はお気軽にお問い合わせください!



社会福祉法人・大牟田市福祉事業協会 柳川事業部 総合葬祭 民生館柳川斎場 柳川市三橋町今古賀49-3 TEL.0944-32-8171

消費生活センター

光回線の勧誘 その場で判断せず、しっかり検討を

【事例】 「インターネットの光回線を引き直す工事をしている。この地域のすべての家を訪問し、案内している」と自宅に業者が訪ねてきた。

【アドバイス】 現在契約している会社と思わせるような勧誘で別の会社と契約させられたとのトラブルが発生しています。内容を確認せずに契約すると違約金や工事費など、高額な支払いが発生する恐れがあります。

トラブルにならないために、その場で1人で判断せず、家族で話し合うなどしっかり検討してください。契約してしまっても、契約書を受け取って8日以内であれば「初期契約解除制度」を利用して解約することができます。困ったときは早めに消費生活センターへご相談ください。

【問】同センター(市役所大和庁舎1階商工・ブランド振興課内、午前9時～午後4時30分、☎76・1004)