



## 地域と共に考える 学校教育の未来

少子化によって大きな転換期を迎えている学校教育。子どもたちにより良い教育環境をいかにして残していくか。市は、学校再編によってそれを実現しようと計画しています。

CONTENTS	ページ
特集 学校教育の未来	2~5
のど自慢、電子図書館開館 ほか	6~11
まちかどレポート、もちふみ ほか	12~15
お知らせ掲示板、思ひ出写真館 ほか	16~23



【上】卓球の個人戦で全国制覇を成し遂げた伝習館高校3年の吉住さん。同校の選手が卓球で日本一になるのは初めて【左上】練習では得意なバックハンドのさらなる強化に取り組んでいる【左下】3月28日、金子市長へ優勝を報告。「卓球で柳川を盛り上げてほしい」と金子市長から激励を受けた

## 柳川探求

No.25

柳川で光り輝く人や魅力的なもの・ことを紹介します。

## 伝習館高校の吉住さんが卓球日本一 父と共にさらなる高みを目指す

吉住 聖香 さん (17歳)

3月18日から21日にかけて栃木県で開催された全国高等学校選抜卓球大会。その女子シングルスで、伝習館高校3年の吉住聖香さんが日本一に輝きました。

### 4歳で握ったラケット 練習は父と二人三脚

卓球経験がある両親のもとに生まれた吉住さん。特に父勝彦さんは国体と全日本選手権に2度ずつ出場したことがあるほどの腕前です。そんな両親の影響で、4歳になるころにはラケットを握っていたそうです。以来、

自宅にある卓球台で勝彦さんの指導のもと、めきめきと成長。小学4年生では九州大会で準優勝するまでに実力を付けていきました。

### 卓球にも勉強にも手を抜かない 文武両道を体現

吉住さんの卓球は守って粘り、相手の一瞬の隙を突くプレイスタイル。利き手と逆側に来たボールを打つバックハンドが得意だそうです。伝習館高校に入学してからは学年で上位の学業成績を保ちながら、休みの日は7時

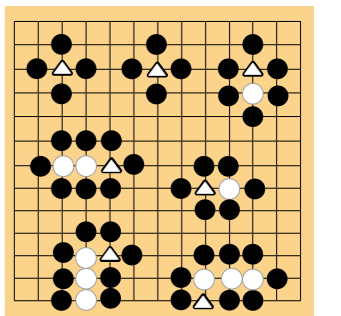
間ほど卓球に打ち込むなど、文武両道を体現している吉住さん。そんな努力が実を結び、過去の成績から県代表に選ばれ、全国大会への切符を手に入れました。「緊張した」と全国大会を振り返りつつも、たくさんの応援を受けて快進撃を続けた吉住さん。決勝では千葉県の手をセットカウント3対1で破り、全国制覇を成し遂げました。最後に吉住さんの次なる目標を尋ねると「強豪が集まる夏のインターハイでの全国大会出場」とすてきな笑顔で答えてくれました。

柳川観光大使

## 大淵盛人九段の次の一手

### 【囲碁のルール】

囲碁は基本的にどこでも打つことができます。しかし、白が、△の場所に石を置くと、すぐに取られてしまいます。この場所を「着手禁止点」といい、呼吸点(石の上下左右の空き)が全部ふさがっている所には、打つことができません。



## 編集後記

本年度の4月から広報広聴係に配属された新規職員の大淵盛人です。まさか自分が読んでいた広報紙を自分で書くことになるとは思いませんでした。まだ知らないことだらけですが、一つ一つ地道に学んでいきたいと考えておりますので、これからよろしくお願いたします。(大淵盛人)

## 一定規模の人数が大切 再編でより良い 教育環境の整備を

柳川市立学校適正  
規模・適正配置化  
検討委員会



森 保之 委員長  
(福岡教育大学教職大学院副学長)

学校は、単に教科などの知識や技能を習得するだけの場ではありません。児童生徒がさまざまな集団の中で、多様な考えに触れ、認め合い、協力し合い、その経験の中から社会性や協調性などを身に付けていくところです。

学校は地域のシンボルとして、これまで大きな役割を果たしてきました。しかし、柳川市の人口が令和22(2040)年に5万人を下回る想定の中、改めて現実を直視する必要があります。これまでの常識を超えた新しい「未来の柳川市像」を描き出すと同時に、未来を支える子どもたちの将来を輝かしいものとするために、将来を見据えた決断をすることは、今を生きる我々大人の責任ではないでしょうか。

私たち大人一人一人が大きな痛みを共有することを通して、柳川の子どもたちに、輝く未来を残せるのであれば、決断するのは今しかありません。

## 過半数の小学校が全学年1学級

学級数	H24	R4	R10
5学級以下 (複式学級あり)	1 (5%)	0 (0%)	3 (16%)
6学級 (学年全て1学級)	7 (37%)	11 (58%)	12 (63%)
7学級以上	11 (58%)	8 (42%)	4 (21%)
合計	19	19	19

令和4年度は過半数の11校で、全ての学年が1学級を意味する6学級に。また、令和10年度には約8割の小学校が6学級以下となる見込みです。平成24年と比べると、6学級以下の学校が増えているのがはっきりと見て取れます。

## 適正規模学校の「良さ」

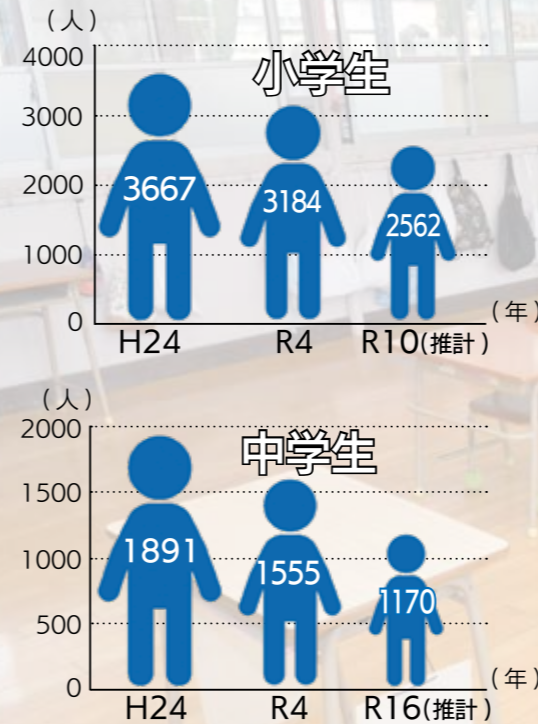
- 多様な考えに触れ、協力し合うことで、新たな価値を見出すことにつながる
- 習熟度に合わせて、クラスの枠を超えたテーマ別学習を実施するなど、さまざまな授業展開が可能になる
- 部活動の選択肢が増え、興味がある部活動で仲間と目標に向かって努力する経験を積むことができる

### 次の世代へ 学校再編が必要不可欠

少子高齢化やグローバル化など、今まで誰も経験したことのない時代が始まります。そのような時代を生き抜いていくには、多様な価値観と向き合い、新たな価値を見出す「生きる力」が求められます。このような力を育むには、学校という集団の中で、多様な価値観に触れ、多くの同世代と切磋琢磨し、たくさん経験することが大切です。

そのためには、小中学校の再編を実行し、適正な学校規模を整えることが必要不可欠。より良い教育環境を次の世代へ残すために、学校教育は今大きな転換期を迎えています。

## 市内の児童生徒数推移



※令和3年度に生まれた子どもが小学生になるのが令和10年度、中学生になるのが令和16年度

少子化の影響で1学年6人となった小学校の教室

## 増え続ける小規模学級 質の高い教育は徐々に困難に

# より良い教育環境を目指して 学校再編へ

全国が進む少子化。市内も例外ではなく、小中学校の児童生徒数は減少の一途をたどっています。このため、「運動会が学校単独で開催できない」「1学年では体育のサッカーの人数が足りない」など、これまで当たり前できていたことができない状況が出てきています。そこで市は、適正な学校規模を整え、より良い教育環境を次の世代へ残そうと、小中学校の再編に取り組んでいます。

【問】市学校教育課教務係学校再編担当 (☎ 77・8887)

### 減少が続く児童生徒数

市内の児童生徒数は、10年前の平成24年と令和4年を比較すると、小学生は483人(13・2%減)、中学生は336人(17・8%減)減少。そのため、現在市内19小学校のうち過半数の11校は、全ての学年が1クラスしかありません。さらに市の推計によると、令和3年度に生まれた子どもが小学生になる令和10年には、平成24年と比べ小学生が1105人(30・1%減)減少。中学生になる令和16年には、中学生が721人(38・1%減)減少する見込みです。今後、複数の学年が同じ教室で授業をする複式学級が増えてくるのは、容易に想像できます。

### 表面化してきている 小規模校の課題

児童生徒数が減る中、学校数と同じ規模で維持していると、当然各学級は小規模になってきます。国が示した基準では、小中学校とも11学級以下の学校は「小規模校」に位置付けられます。「一人一人の子どもに目が届く」、「きめ細やかな指導ができる」などの

# 教育委員会が各校区を回る住民説明会

保護者や地域住民を対象に、各小学校区ごとに住民説明会を開催します。当日は教育委員会が、教育現場の状況や再編計画(案)に至った経緯などを説明。日程は新型コロナウイルスの影響で変更することがあります。最新情報は、市公式サイトで確認してください。



住民説明会

●住民説明会日程一覧 時間はいずれも午後7時から午後9時まで

校区	日程	対象	会場
血垣	①5月9日(月)②6月20日(月)	①保護者②地域住民	血垣コミュニティセンター
有明	①5月10日(火)②6月24日(金)	①保護者②地域住民	有明コミュニティセンター
中島	①5月12日(木)②6月22日(水)	①保護者②地域住民	大和漁村センター
六合	①5月13日(金)②6月23日(木)	①保護者②地域住民	六合コミュニティセンター
大和	①5月16日(月)②6月27日(月)	①保護者②地域住民	大和コミュニティセンター
豊原	①5月18日(水)②7月1日(金)	①保護者②地域住民	豊原コミュニティセンター
蒲池	①5月19日(木)②6月30日(木)	①保護者②地域住民	蒲池農村環境改善センター
昭代	①5月20日(金)②5月23日(月) ③6月28日(火)	①昭一小校区保護者②昭二小校区保護者③地域住民	就業改善センター
柳河	①5月24日(火)②7月5日(火)	①保護者②地域住民	柳河ふれあいセンター
城内	①5月26日(木)②7月4日(月)	①保護者②地域住民	城内コミュニティ防災センター
東宮永	①5月27日(金)②7月7日(木)	①保護者②地域住民	柳川農村環境改善センター
矢留	①5月30日(月)②7月11日(月)	①保護者②地域住民	矢留うぶすな館
両開	①5月31日(火)②7月12日(火)	①保護者②地域住民	有明まほろばセンター
ニッ河	①6月2日(木)②7月14日(木)	①保護者②地域住民	ニッ河コミュニティセンター
藤吉	①6月3日(金)②7月15日(金)	①保護者②地域住民	藤吉コミュニティセンター
矢ヶ部	①6月6日(月)②7月22日(金)	①保護者②地域住民	矢ヶ部コミュニティセンター
垂見	①6月7日(火)②7月21日(木)	①保護者②地域住民	垂見コミュニティセンター
中山	①6月9日(木)②7月19日(火)	①保護者②地域住民	中山コミュニティセンター

※中学生の保護者は、住んでいる小学校区の説明会に参加してください。6月以降、日曜や祝日開催の説明会も予定しています。詳しくは6月1日号でお知らせします。

## 全ては未来を担う子どもたちのために

再編計画(案)を見て、再編後の学校数の少なさに驚かれた方がいらっしゃるかもしれません。また、母校の校名がなくなるかもしれないことに寂しさを感じる人も多いと思います。少子化や複雑化する社会状況によって、教育環境は急激に変化しています。そのしわ寄せを受けているのは、まぎれもなく子どもたちです。お示した計画(案)は、「子どもたちにより良い教育環境をいかにつくっていくか」を第一に考えて作り上げました。今後も、「子どもは柳川市の宝」を合い言葉に、地域や家庭と連携して柳川の教育をつくっていくこと、ご理解、ご協力のほどよろしくお願いいたします。



教育長 沖 毅

## 令和13年度までに適正規模を実現する再編計画(案)を策定

# 2 中学校、4 小学校、2 義務教育学校へ再編

令和3年3月、柳川市立学校適正規模・適正配置化検討委員会から「より良い教育環境のため学校再編が望ましい」と答申を受けた市教育委員会。その後、教育委員会では未来の子どもたちに平等かつ質の高い教育を与えるにはどうしたらいいのかを1年かけて議論し、再編計画(案)を取りまとめました。今後、5月9日を皮切りに各校区ごとに住民説明会を開催。その後、9月をめどに再編計画を決定する予定です。市公式サイトでは、平成22年から始まった学校再編の取り組みを掲載しています。ぜひ一度ご覧ください。



学校再編

### 小中学校の再編表

中学校	小学校	対象校	
柳城中と柳南中との統合中学校	柳城小学校(仮称)	柳河小学校 城内小学校 東宮永小学校	
	柳南小学校(仮称)	矢留小学校 両開小学校	
義務教育学校	対象校		
義務教育学校 昭代学校(仮称)		昭代第一小学校 昭代第二小学校 昭代中学校	
	義務教育学校 蒲池学校(仮称)		蒲池小学校 蒲池中学校

中学校	小学校	対象校
大和中と三橋中との統合中学校	大和小学校(仮称)	血垣小学校 有明小学校 中島小学校 六合小学校 大和小学校 豊原小学校
	三橋小学校(仮称)	藤吉小学校 矢ヶ部小学校 ニッ河小学校 垂見小学校 中山小学校

大和小学校(仮称)は現中島小学校を改修し、令和6年度に開校。その後、現大和中中学校を改修して、令和12年度の移転を目指します。

### 再編スケジュール

再編後の学校	位置	整備方法	R4	R5	R6	R7	R8	R9	R10	R11	R12	R13
大和小学校	現中島小→現大和中	改修	協議・工事		開校				協議・工事		移転	
蒲池学校	現蒲池小、蒲池中	改修		協議・工事		開校						
昭代学校	現昭二小、昭代中	改修			協議・工事		開校					
大和中と三橋中との統合中学校	現豊原小	新築				協議・工事		開校				
柳城小学校	現城内小	改修				協議・工事			開校			
柳城中と柳南中との統合中学校	現柳城中	改修						協議・工事		開校		
柳南小学校	現柳南中	改修						協議・工事			開校	
三橋小学校	現三橋中	改修							協議・工事			開校

# いつでもどこでも本が借りれる電子図書館オープン

ありあけ圏域電子図書館 5月1日(日) 午前10時からサービス開始

柳川市と大牟田市、みやま市、長洲町の3市1町で共同運営する「ありあけ圏域電子図書館」が、5月1日(日)、午前10時にオープンします。

電子図書館は、実際に図書館に行かなくてもインターネット上で本を借りて読むことができるサービス。インターネットに接続されたパソコンやスマートフォンなどがあれば、いつでもどこでも読みたい本を借りて読むことができます。詳しくは、市公式サイトで確認してください。



電子図書館

【問】市立図書館 (☎74・4111)

## 利用するにはIDとパスワードが必要

電子図書館を利用するには利用者IDとパスワードが必要です。次の手順に沿ってIDとパスワードを取得してください。図書館利用者カードを持っていない人や貸出サービスを5年以上利用していない人などは、最初に利用者カードを図書館で作ってください。

①利用者ID 利用者カード裏面に記載しているAとAで挟まれた9桁の数字の最初に「1」を付けた10桁の番号が利用者IDとなります。

(例) 利用者カード A012345678A

利用者ID 「1012345678」

利用者カードを持っている人は、5月1日(日)から利用できます。

②パスワード 生年月日がパスワードです。パスワードは、サイト内の「マイページ」で変更できます。

(例) 生年月日 2012年5月1日生まれ

パスワード「20120501」

### 電子図書館の概要

- 所蔵数 8535タイトル(開始時)
- 貸出点数 1人3点まで
- 貸出期間 15日 ●利用料 無料
- データ通信料 利用者負担
- 予約可能点数 1人3点まで
- 予約取り置き期間 7日間

### ココが便利 電子図書館の特徴

- 図書館が休みでも、24時間365日借りることができる
- 家にいながら本を借りて読める
- 借りたい本があるかすぐ分かる
- 汚したり失くしたりする心配がない
- 自動で返却されるので返し忘れがない
- 人と接触することなく借りることができるのでコロナ禍でも安心
- 文字の大きさを変更できる
- 一部の本で音声読み上げ機能がある

## 電子図書館の使い方

さっそく本を借りてみよう

ログイン

利用者ID  
1012345678

パスワード  
●●●●●●●●

ログインする

②探す フリーワード検索やジャンル検索で読みたい書籍を探す

資料を探す

フリーワード検索

ジャンルで探す

検索



③借りる 借りたい書籍が見つかったら、「借りる」をクリック(タップ)します。

④読む 読む をクリック(タップ)すると借りた本を読むことができる

⑤返す 返す を押すだけで返却できる。貸出期間の15日が過ぎると、自動で返却

柳川市民文化会館

【開館時間】午前9時～午後10時、月曜休館

問い合わせ  
☎73・7777

# 水都やながわ information



市民文化会館開館記念「NHKのど自慢」

## 出場者と観覧者を募集します

7月3日  
午前11時50分  
開演

7月3日(日)に市民文化会館で開催される「NHKのど自慢」。「歌で思いを届ける！」をテーマに、柳川の元気を全国に届けます。ゲストは五木ひろしさんと伍代夏子さんです。今回はステージで自慢の歌声を披露する出場者と、その歌声を直接聴くことができる観覧者を募集します。

※新型コロナの感染状況によっては、中止になったり内容が変更になったりすることがあります。

●日時 7月3日(日)、午前11時50分～午後1時15分(午前11時15分開場)

※放送予定は午後0時15分～1時(総合、R1、国際)

●会場 白秋ホール

●出演 予選を通過した18組程度

●ゲスト 五木ひろしさん、伍代夏子さん

●司会 小田切千アナウンサー

□予選会(非公開で実施)

●日時 7月2日(土)、正午～(結果発表は午後5時30分頃の予定)



出場希望者は5月23日までに申し込みを

出場申し込みは、ウェブと郵便往復はがきで受け付けます。詳しくは、NHK福岡放送局公式サイトで確認して、5月23日(月)までに申し込んでください。



NHK福岡

【問】NHKエンタープライズ九州支社(☎092・734・5231、土日祝日を除く午前10時～午後6時)

観覧希望者は6月6日までに申し込みを

観覧を希望する人は次の方法で申し込んでください。

●申込方法 郵便往復はがきの往信用裏面に郵便番号、住所、名前、電話番号、観覧希望人数(2人まで)を記入。返信用表面に郵便番号、住所、名前を明記して、市民文化会館「NHKのど自慢」観覧係(〒832-0058 柳川市上宮永町43-1)へ郵送

●申込締切 6月6日(月)必着

●抽選結果 応募多数の場合は抽選。当選者には希望人数(2人まで)で入場できる整理券を、落選者には落選通知をはがきで6月20日(月)頃に発送予定

●注意点 1歳以上から人数に含みます。記入に不

備があった場合は無効となります。往復はがきの「返信用裏面」には抽選結果を印刷するので、白紙のまま送付してください。紙やシールなどの貼り付け、修正液の使用はやめてください。摩擦熱で色が消えるボールペンは使わないでください。インターネットなどの整理券の転売は禁止です。転売目的の申し込みと分かった場合は抽選対象外とします。転売された整理券と確認した場合は入場できません。インターネット売買サイトやSNSなどで、入場整理券の偽造や架空出品のトラブルが発生しているのでご注意ください。申込情報は抽選結果の連絡の他、NHKでは受信契約者情報との照合や受信料のお願い、番組やイベント、アンケートの案内に使用することがあります。新型コロナの影響などで公演が中止になった場合、他の公演への振替はありません。新型コロナの感染状況によっては、出場・観覧できる人の地域を一部制限することがあります。予選会の観覧や応援はできません。新型コロナ感染拡大防止のため、観覧者同士の間隔をとった座席を事前に指定します。また、保健所などへ情報提供することがあります。その場合、当日来場者の名前などを詳しく聞くことがあります。

# 75 行政区に新しい行政区長が就任

行政区長は地域と市を結ぶ大切な橋渡し役です

4月1日付けで、市内75行政区に新しい行政区長が就任しました。新任の行政区長は次のとおりです(敬称略)。  
**【柳河】**▷新町=本木澄男▷京町三=戸田昇▷常盤町=武富邦彦▷西魚屋町=森和弘▷元町=村岡敏秀▷若宮団地=野口和幸▷成町団地=鎌倉紘基**【城内】**▷本町中=古賀和範▷坂本町=岩永直美▷宮永町=後藤昭敏▷城隅町=持田礼子**【沖端】**▷南町=井口雅哉▷東南=川口貞則**【西宮永】**▷柴原=鳥巢啓次郎▷弥四郎町第一=古賀裕司▷内開第一=浦川信孝▷内開第二=吉開政彦▷新開=龍孝治**【東宮永】**▷鳥の水団地=吉川徳明▷獵町中1=中林実▷県営住宅佃団地=古賀洋子▷四丁開北=平田潔▷番所南=山田宣▷番所中=廣松興治▷三條東=吉川雄二▷中ノ古賀=平野隆▷道穴東=古賀猛晴▷道穴西=山田浩隆▷道穴南=馬原和広▷道穴中=宮川等▷東宮永中開=古賀美由起▷西小路=平野賢次**【両開】**▷上八丁=堤正徳▷四平=藤木越年▷城戸=松本茂喜▷東ノ切西=林秀令▷中ノ切東=福山敏文▷東六十丁東=内田彰**【昭代第一】**▷野村=本木武秀▷田脇=古賀隆昭**【蒲池】**▷蒲生=廣松金徳▷鹿島=與田久寛▷荻島=近藤智▷根葉=金縄次男**【豊原】**▷四十丁=樺雅也**【大和】**▷南開=諸藤節男▷番所=山本九死生**【皿垣】**▷田尻=高田久光▷政屋=隈



國弘▷宇土=浦澄廣▷江島北=浦久信▷皿垣南=松藤良己**【有明】**▷荒開東=野田廣行**【中島】**▷中島中町=田中道孝▷旧北二重=西田行男▷上ヶ地=松藤健一**【六合】**▷西津留=田尻正美▷江崎=山田洋**【二ツ河】**▷吉開2=友添武光▷起田=池田正隆▷木元=松村賢司▷磯鳥=彌永講次▷百町1=藤丸親▷百町2=藤丸博**【垂見】**▷北村=田島正志▷六田=大笹治俊▷宮の前=内田政男▷平木=平川正一▷水町=千倉和博▷白鳥=馬場秀樹▷島田=古賀徹**【藤吉】**▷今古賀西=藤吉寛▷下百町=中村健二▷散田東=藤丸定己▷高畑3=宮川善人  
**【問】市総務課市民協働推進係 (☎ 77・8419)**

## 消費生活センター

### 「サブスク契約」解約し忘れに要注意

**【事例1】** パソコンの調子が悪く、原因を調べるためにネットで検索した。一番上に出てきた質問サイトを利用し、利用料500円をクレジットカードで支払った。半年後、カードの利用明細を見ると毎月5000円が引き落とされていた。  
**【事例2】** 1週間の無料体験のために、ダイエットトレーニングアプリをダウンロードした。退会したと思っていたら継続課金になっていた。  
**【アドバイス】** サブスクリプション(サブスク)は、「月額〇円で使い放題」のような定額制サービスです。映像配信や電子書籍、音楽の他にも

洋服や家具のレンタルなどさまざまな分野に広がっています。お得感がある一方、使わなくても退会しなければ料金が引き落とされるため、注意しましょう。  
 また、クレジットカードの利用明細は毎月確認しましょう。困ったときは、早めに、消費生活センターへご相談ください。  
**【問】柳川・みやま消費生活センター(市役所大和庁舎1階商工・ブランド振興課内、午前9時~午後4時30分、☎ 76・1004)**

# 民生委員・児童委員は身近な相談相手

5月12日は「民生委員・児童委員の日」。気軽にご相談ください

民生委員・児童委員は、厚生労働大臣から委嘱を受け、ボランティアとして地域で活動をしています。現在、市内で活動している民生委員・児童委員は、174人。民生委員・児童委員はそれぞれ担当の地域が決まっています。お住まいの区域を担当する民生委員・児童委員を知りたいときは、電話や市公式サイトで確認してください。



民生委員

### ●支援が必要な人と行政をつなぐパイプ役

民生委員・児童委員は、一人暮らしの高齢者などを定期的に訪問したり、地域住民の身近な相談相手になったりするなど、困りごとを抱えた人が必要な支援を受けられるように市役所やその他専門機関へのつなぎ役として活動しています。民生委員・児童委員は、法律で秘密を守ることが義務付けられています。安心して、気軽に相談してください。

### ●分野別相談件数(令和2年度)

相談内容	件数
高齢者に関する相談	1832
障がい者に関する相談	145
子どもに関する相談	535
その他	795
合計	3307

**【問】市福祉課福祉総務係 (☎ 77・8512)**

### 一人で悩みを抱えこまないで



市民生委員児童委員  
西田 克己さん(中島)

民生委員・児童委員になって5年が経ちます。コロナの影響でこれまでやってきた活動ができず困ることもありますが、工夫しながらできる範囲で活動を続けています。人と人との交流が減る中、「民生委員さんに見守られてるから安心」という声をいただいています。5月12日は「民生委員・児童委員の日」。市内のスーパーなどで啓発活動を行います。民生委員・児童委員は、誰もが地域で安心して暮らせるよう活動していますので、困りごとは気軽に相談してください。

# 市民の視点でまちづくりの進捗や効果を審議

## 総合計画審議会委員を募集

市は、令和2年から令和6年の5年間のまちづくりの方向性と目標を示した「第2次柳川市総合計画・後期基本計画」を策定しています。この計画は、最上位に位置付けられる計画で、市が進めるすべての施策がこの計画に沿って行われます。今回、総合計画に沿った事業の進捗確認や効果などを審議する総合計画審議会委員を募集します。市の将来を一緒に考えてみませんか。  
**●任期** 委嘱の日から翌年度末まで  
**●報酬** 会議1回につき4000円  
**●応募方法** 5月20日(金)までに、市役所各庁舎や

コミュニティセンターにある応募用紙で申し込むか、右のQRコードから申し込み  
**●応募資格** ①~④を全て満たす人、①市内に住んでいるか通勤、通学している満18歳以上の人②平日の昼間に開催する会議に参加できる人③本市職員や市議会議員でない人④市の審議会などで現在2つ以上の委員をしていない人  
**●募集人数** 2人程度  
**●会議** 今年度は3回程度を予定(1回2時間程度)  
**【問】市企画課企画係 (☎ 77・8423)**



総合計画

# 不燃物の正しい分別方法を再確認しよう



シリーズ「ごみ減量をいかにして成功させるか」④

不燃物の収集は、缶・金属類の日とびん・ガラス類の日を月2回です。不燃物は収集後、それぞれの性質に合わせて品目ごとにリサイクルされます。今回は、そんな不燃物の分別ポイントをおさらいします。

【問】市生活環境課リサイクル推進係 (☎88・8933)



## 缶・金属類は右の表を参考に分別を

飲料用の缶類はその大部分がリサイクル可能な貴重な資源です。収集された缶は、工場で磁石付きの機械によってアルミ缶とスチール缶に分別されます。そのため、アルミ缶とスチール缶を分ける必要はありません。その他の金属は、品目によって出し方が異なります。また、電子レンジや掃除機などの家電は、不燃粗大ごみとして出してください。詳しくは、ごみ分別アプリで確認するか、市生活環境課へ問い合わせてください。



工場での缶の分別過程



## 分別する金属ごとの注意点

	品目	注意点
(飲料用) 缶類	ジュース缶 ビール缶	アルミやスチールマークが付いているものは中身を洗って缶類に分別する
	スプレー缶	空にして、穴をあけてから「その他の金属」に出す
その他の金属	包丁 カッターナイフ ナイフ	新聞紙などに包み、中身を明記した袋に入れて「その他の金属」に出す
	お菓子缶 缶詰缶 食用油缶など	中身を洗って「その他の金属」に分別する
	電子レンジ 掃除機 自転車など	出せるのは、家電やチャイルドシート、ベビーカーなど1人で運べるものだけ
不燃粗大ごみ		
その他	塗料缶 ドラム缶	金属としては出さず、販売店や専門業者に相談する

## びん・ガラス類の分別の再度確認を

4月からびんとガラスは、白色(透明)、茶色、その他の色の3種類に分けて収集しています。

### ●びんの分別と主な品目

- ▷白色(透明) = 牛乳びん、ジャムのびんなど
- ▷茶色 = ビールびん、栄養ドリンクのびんなど
- ▷その他の色 = ワインのびん、酒びんなど

## 3月の可燃ごみの量

柳川市 1194トン	みやま市 417トン
---------------	---------------

3月の市内の可燃ごみの量は1194トン(前年同月1568トン)でした。前年同月と比べて23%削減。可燃ごみの割合は、柳川市74%:みやま市26%でした。3月から有明ひまわりセンターの建設費負担割合を決める可燃ごみの測量が始まっています。引き続きごみの分別にご協力をお願いします。

## よくあるお問い合わせ

- Q** 缶を出すときは、つぶさないと回収されないのですか？
- A** つぶしてもつぶさなくても回収されます。中をきれいに洗い、水気を切って出してください。
- Q** びんに付いているラベルは剥がす必要がありますか？
- A** びんのラベルは、剥がす必要ありません。びんは、ふただけを外して出してください。

# 柳川とおき歴史の話 - 立花宗茂外伝 - 第9回

【問】市観光課観光推進係 (☎77・8563)



## 武勇と算術の達人 小野和泉

関ヶ原ののち、改易となった立花家にとって、わずかな救いは家臣たちが路頭に迷うことがなかった、という点でしょう。不敗の立花宗茂の家臣を召し抱えたい、という諸大名が引き抜きの列を成しました。筆頭家老の小野和泉(鎮幸)は、客将として、250余石をもって熊本藩加藤家へ仕えました。

彼は天正16(1588)年6月、宗茂が柳河に入城したおりには、蒲池城(現・柳川市)の城番家老となり、5千石を給せられ、宗茂より、「そなたを今後、父とも思う」と頼りにされました。

和泉は智勇を併せ持った武将で、常に先陣をつとめ、一説に参加した大戦は22。22歳から55歳までの傷は全部で67カ所。大友・立花両家から受けた感状は、68通に及びます。

文禄の役のおりには、太閤秀吉が和泉を大坂城に招いて、

「日本七槍の二」と推賞しました。ところが和泉は、戦の中で育ったため、字が書けなかったといえます。熊本藩へ招かれたおり、60歳になりますが、まだよく字を覚えていませんでした。

「朝鮮出兵のおりに毛利輝元公の信書が読めず、返事が書けず、深く恥じて、日本へ戻ってから字を妻に習い、今日にいたっております」

と清正に語ったそうです。そうかと思うと、ある時、清正と和泉が将棋を差しているとき、隣の部屋で近習が喧嘩を始め、抜刀する事態となりました。将棋で敗色の濃かった清正は、途中で投げ出して立ち上がるうとしたのですが、和泉は、「殿、見苦しい真似をなさいますな。ここへ押し掛けて来るものあらば、不肖この老人が取り押さえます。殿は落ち着いて下さりませ」

居城の蒲池城で戦傷を治療していたのですが、熊本では柳河衆百人の頭となりました。宗茂主従は京、江戸へと旅立ちましたが、資金の不足を補ったのも和泉でした。

とくに相模小田原(現・神奈川県小田原市)に到着した一行は、資金が底つき、これ以上進



蒲池城跡碑

めなくなりしました。その時です。銀子20貫(現在の価値にして300万円)を和泉が送ってきました。これまでの戦場で使用した、残りの銀を集めたのだといえます。

彼は晩年、出家して宗珊と名乗りましたが、熊本の地で65年の生涯を閉じました。法名は華徳院宗珊大居士、熊本の本妙寺近くの東光院に葬られました。

### ■文Ⅱ 加来耕三

(つづく)

それぞれの願いを書いた短冊を流す子どもたち



### 雛 短冊に願いをこめて 「第51回柳川流し雛祭り」

水郷柳川の春の風物詩「第51回柳川流し雛祭」が4月3日、柳川古文書館前の掘割で行われました。これは柳川雛祭り・さげもんめぐりのフィナーレを飾るイベント。子どもたちや保護者ら約260人が、13艘のどんこ舟に乗船。神事後、子どもたちは短冊を流しながら日吉神社までパレードしました。短冊には「成績が上がりますように」「コロナが早く収束して、元の生活に戻れますように」など、子どもたちの思いや願いが書かれていました。

どんこ舟で掘割を進むおひな様とお内裏様たち



### お ひな様が華やかに春を彩る おひな様水上パレードを開催

4月3日まで開催された「柳川雛祭りさげもんめぐり」。3月20日は、メインイベントの「おひな様水上パレード」が開催されました。おひな様やお内裏様、着飾った子どもたちなど、約100人が参加。さげもん彩られた沖端から三柱神社までの掘割を11艘のどんこ舟でゆっくりとパレードしました。また、当日は沖端さげもんパークでマルシェを開催。沖端地区はパレードにカメラを向ける人やマルシェを楽しむなどで、雛祭り期間中一番のにぎわいを見せました。

馬上からの的へ狙いを定める射手



### 満 開の桜の下で射手駆ける 三柱神社で流鏝馬奉納

高畑公園桜まつり期間中の3月27日、流鏝馬が三柱神社に奉納されました。満開の桜が咲いた会場には、流鏝馬を見ようと大勢の写真愛好家や花見客らが参道脇に詰めかけました。狩り装束を着た小笠原流流鏝馬武徳会宗家の射手たちが馬上から矢を放ち、約300メートルの参道に置かれた3つの的を射抜くと、会場から大きな歓声が上がっていました。初めて流鏝馬を訪れた見物客は「迫力のある馬体に驚いた」と話していました。

時代に翻弄される宗茂と閻千代を熱演する団員



### 夫 婦の激動の日々を一挙舞台化 くもで座創立20周年記念公演

創立20周年を迎えた市民劇団「くもで座」の3月公演が3月27日、水の郷ホールでありました。水の郷が開館した翌年の平成14年に旗揚げした同劇団。今回上演した「柳河国盗り物語総集編1」は、立花宗茂とその妻閻千代の出会いから関ヶ原の戦いまでを描いています。団員たちは、どんなときも義を貫いた宗茂や、領民を守る強い使命感を持つ閻千代などを熱演。また、時代に翻弄される夫婦の微妙な距離感を表現し、訪れた184人の観客を魅了しました。

## まちかど レポート

身近な話題などお知らせください。情報をお待ちしています。  
【問】企画課広報広聴係 (☎77・8425)

### 野 外でみんなが楽しめる催しを 1500人もの家族連れでにぎわう

4月10日、立花いこいの森公園で「BABY GO16」が開催されました。子どもから大人まで楽しめる野外イベントを開こうと、市商工会青年部が中心となって企画。ステージでは沖の石太鼓を皮切りに、キッズダンスなど市内外の団体が次々にパフォーマンスを披露しました。また、設置された巨大なふわふわ遊具には、子どもたちが長い列を作っていました。この他、会場には地元の露店が多数出店。会場は1500人が訪れるほどのにぎわいを見せました。

カビの色や生え方を確認する地元役員



### カ ビで1年の吉兆占う 鷹尾神社で伝統の粥占い

鷹尾神社で3月17日、数百年続くといわれる粥占いが行われました。これは、粥に生えたカビで、その年の吉兆を占う伝統行事。風水害や農漁業の出来具合など12項目を占いました。毎年、旧暦の1月15日に3合の米を炊き、密封。旧暦の2月15日に粥の入った器を開封して占います。この日は、地元の役員が神社に集まり、粥に生えたカビを全員で確認。占いの結果、「今年は、総合的には平穏だが、干天や妻には注意が必要」との結果が出ました。



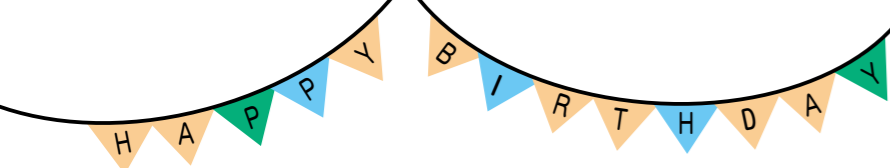
①子どもに大人気だった巨大遊具は常に長蛇の列②気温20度を超える晴天の中、元気に走り回る子どもたちの姿が多く見られた③ステージで披露されたキッズダンス

受賞を報告した竹井清さん(中央)と妻澄子さん(左)



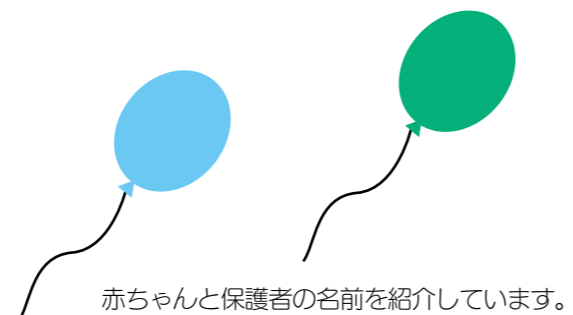
### 国 際交流活動に長年貢献 西日本国際財団アジア貢献賞を受賞

柳川国際青少年ロッジ代表の竹井清さん(76歳)が、西日本国際財団アジア貢献賞を受賞しました。この賞は国際交流活動に長年貢献した人に贈られるもの。竹井さんは、アフリカでの人道支援や日本での留学生支援、タイや韓国の子どもの交流などの活動を50年以上継続しています。3月28日、金子市長に受賞を報告した竹井さんは「柳川の子どもたちが世界に出て評価されるよう、英語やコミュニケーション能力を育てていきたい」と今後の抱負を述べました。



# もちふみデビュー 5月

はじめてのお誕生日おめでとう



赤ちゃんとお保護者の名前を紹介しています。

 <b>3日</b> <b>仲山 愛唯ちゃん</b> 恵未華(中山) 1歳おめでとう♡スクスク大きくなってね★	 <b>6日</b> <b>福山 凜心ちゃん</b> 雄大(中島) 祝1歳!毎日笑顔と癒やしをありがとう	 <b>7日</b> <b>伊藤 琉史ちゃん</b> 史也(柳河) 日々の成長が楽しみ★お誕生日おめでとう!	 <b>7日</b> <b>藤木 悠仁ちゃん</b> 翔太(細工町) 元気いっぱい!にいに負けず大きくなあれ
 <b>7日</b> <b>藤吉 一葵ちゃん</b> 弘毅(七ツ塚) 元気にすくすく育ってね!	 <b>10日</b> <b>野田 明那ちゃん</b> 真吾(吉開) 1歳おめでとう!3人仲良く遊んでネ!	 <b>11日</b> <b>甲木 心翔ちゃん</b> 良(西蒲池) 1歳おめでとう。すくすく育ってね♪	 <b>23日</b> <b>田中 智捺ちゃん</b> 翔太(間) 1歳おめでとう!元気にすくすく育ってね☆
 <b>16日</b> <b>椋島 穂乃花ちゃん</b> 喜大(奥州町) 笑顔のかわいいほのちゃん大好きだよ!	 <b>18日</b> <b>田島 蒼唯ちゃん</b> 卓(下百町) すくすく元気に育ってね!大好きだよー!	 <b>21日</b> <b>田中 大凱ちゃん</b> 将貴(栄) 健康に大きく育ってね!	 <b>23日</b> <b>岡 杏樹ちゃん</b> 大地(西蒲池) 元気にすくすく育ってね!!
 <b>23日</b> <b>村田 琴音ちゃん</b> 享史朗(西浜武) 我が家の癒やし担当♪いつも笑顔をありがとう	 <b>27日</b> <b>光武 雨美ちゃん</b> 昂平(古賀) お姉ちゃんと仲良く、たくさんあそぼうね☆	 <b>30日</b> <b>岡 杏樹ちゃん</b> 大地(西蒲池) 元気にすくすく育ってね!!	

## もちふみデビュー申込方法

- 対象 満1歳の誕生日を迎える市内在住の赤ちゃん
- 応募方法 右のQRコードを読み取り、ふくおか電子申請サービスから簡単に応募可。また、市役所柳川庁舎3階企画課でも直接申し込みができます。写真(裏面に名前記入)
- 応募締切 6月生まれば5月10日(火)
- 応募先 市企画課広報広聴係 (☎77・8425)



# すくすく子育て掲示板 5月

教室や健診などの最新情報は子育てアプリで確認できます。  
【問】市子育て支援課母子包括支援係 (☎77・8170)



**赤ちゃんサロン**  
育児の悩みや疑問などの意見交換や助産師からのアドバイスが受けられます。

日程	会場	時間
10日(火)	水の郷「和室」	10:00～11:30

●対象 市内在住の子育て中の人や妊娠中の人

**親子教室 (要予約・定員各10組)**

日程	会場	時間
11日(水)	水の郷	10:00～11:30
25日(水)	「診察指導室」	

●対象 言葉や発達が心配な1歳以上の幼児とお保護者

**発達相談会 (要予約)**

日程	会場	時間
17日(火)	子育て支援課	9:30～11:30

●対象 発達が心配な2歳から就学前の幼児とお保護者

**ゆりかごサポート (要予約)**

育児の相談に小児科医や助産師が応じます。

日程	会場	時間
17日(火)	サンブリッジ	13:00～15:00

●対象 市内在住の3カ月までの乳児とお母さん

**離乳食教室 (要予約)**

日程	会場	時間
20日(金)	水の郷「和室」	10:00～11:30

●対象 市内在住のおおむね5カ月以上の乳児とお保護者

**乳幼児健康診査** ●受付時間 13:00～13:45 ●会場 水の郷

対象	日程	持ってくるもの
4カ月児 (R4年1月生)	個別に通知	個別に通知
10カ月児 (R3年7月生)	個別に通知	個別に通知
1歳6カ月児 (R2年10月生)	12日(木)	母子健康手帳、アンケート、安全チェックリスト(事前に記入)
3歳児 (H31年4月生)	6日(金)	母子健康手帳、アンケート、安全チェックリスト(事前に記入)、健診
3歳児 (R元年5月生)	6月2日(木)	当日の朝の尿10cc程度※家庭で視力検査を実施してきてください。

※1歳6カ月児健診と3歳児健診のフッ素塗布は当面の間中止します。  
※アンケートの余白に、会場に来る人全員の体温を記入して持ってきてください。

## 「このゆびとまれ」開館



4月9日、地域子育て支援拠点施設「このゆびとまれ」が開館しました。子どもがのびのびと遊べる広いプレイルームやデッキスペースなどが自慢の同施設。保護者同士で情報交換できるランチスペースも備えています。子育てすんなら柳川隊の横地景子代表は「すばらしい施設なので多くの子育て世代に活用してほしい」と話していました。同施設の詳細は市公式サイトをご覧ください。



**マタニティセミナー (要予約)**

日程	会場	時間
24日(火)	水の郷「視聴覚室」	9:30～11:30

●対象 市内在住の妊婦とその配偶者

**母子健康手帳交付**

●持ってくるもの 妊娠届出書、マイナンバーと本人確認ができる書類など



### 5月の発注情報

市からの公告予定の建設工事などは、次のとおりです。

#### ◆5月6日公告

- ▷柳川庁舎トイレ改修工事（建築工事）
- ▷柳川庁舎トイレ改修工事（設備工事）
- ▷柳川市消防本部庁舎空調設備改修工事
- ▷昭代第二小学校管理棟外壁塗装他工事
- ▷昭代第二小学校管理棟トイレ改修工事（機械設備工事）

※設計業務の進捗状況によって延期になることがあります。繰り上がることはありません。

## お知らせ

# i 知って役立つ お知らせ 掲示板

最新の情報は市公式サイトでご確認ください。また、テレビのdボタンや公式SNS、アプリでも情報発信しています。



### 市の事務用品、公用車購入などの受注希望申請受付

- 事務用品の納入
- 受付業種 市が発注する用紙類や文房具類の納入
- 申請資格 本店や支店、営業所の所在地が市内にあることなど
- 公用車購入と車検などの業務受注
- 受付業種 市が発注する公用車購入や車検などの業務（いずれも消防自動車などの特殊車両は除く）
- 申請資格 本店の所在地が市内にあることなど
- 共通事項

- 申込方法 申請書に必要書類を添えて、柳川庁舎3階財政課へ直接提出
- 申請書配布・受付期間 5月6日（金）～27日（金）、閉庁日は除く
- 資格の有効期間 7月1日（金）～来年6月30日（金）
- ※受付期間以降も、随時受け付け（公用車購入業務を除く）

【問】同課管財係 ☎77・8433

### 防災行政無線による訓練放送を実施

市は、地震や津波、武力攻撃などの災害時に、全国瞬時警報システム（Jアラート）から送られる国からの緊急情報を防災行政無線で市民に伝える訓練を実施します。放送

は、市内に設置している防災行政無線スピーカーと個別受信機から流します。

- 日時 5月18日（水）、午前11時
- 放送内容 「これは、Jアラートのテストです」を3回放送
- 【問】市総務課安全安心係 ☎77・8153

### 国・県戦没者追悼式

戦没者を追悼し、平和を祈念するために、国と県の戦没者追悼式に参加する遺族を募

集します。

- 全国戦没者追悼式
- 日程 8月14日（日）～15日（月）
- 会場 日本武道館（東京都千代田区北の丸公園）
- 参加費 無料（会場までの交通費は自己負担、一部補助あり）
- 県戦没者追悼式
- 日程 8月15日（月）
- 会場 福岡武道館（福岡市中央区大濠）
- 参加費 無料（会場までの交通費は自己負担）
- ※5月31日（火）までに市福

## 年金コーナー

### 制度を使って将来受け取る年金額を増やしませんか

今回は、将来受け取る年金額を増やすことができる2つの制度を紹介します。

- 付加年金 自営業者や学生、無職の人など国民年金第1号被保険者は、毎月の保険料に加えて月額400円を納めると、65歳から老齢基礎年金とあわせて付加年金を受け取ることができます。付加年金額（年額）は、「付加保険料納付月数×200円」で計算。ただし、国民年金基金に加入している人や、国民年金保険料が免除されている人は、申し込みできません。

また、付加保険料は、申し込んだ月からの納付となり、さかのぼっての納付はできません。

- 任意加入 年金額を満額に近づけたい人や年金の受給資格期間（10年以上）を満たしていない人は、60歳から65歳になるまで任意加入して保険料を納めることができます。なお、65歳になっても受給資格期間（10年）を満たせない昭和40年4月1日以前生まれの人は、70歳になるまで「特例任意加入」して保険料を納めることも可能です。ただし、保険料の納付は、原則、口座振替となります。

※手続き時、厚生年金に加入している人と老齢基礎年金の繰上げ支給を受けている人は申し込むことができません。  
※任意加入は、申し込んだ月からとなり、さかのぼっての加入はできません。

【問】大牟田年金事務所 ☎52・5294、市健康づくり課 ☎77・8503、大和・三橋庁舎市民サービス課

（例：付加年金を10年納めた場合）  
▷納めた保険料の総額  
10年（120月）×400円＝4万8000円  
▷1年間に受け取る付加年金額  
10年（120月）×200円＝2万4000円（年額）  
2年間受給すれば、納付した総額と同額になります。3年目以降は納めた金額よりも受け取る金額の方が多くなるのでお得です。

み 祉課福祉総務係へ直接申し込  
【問】同係 ☎77・8512



栽培が禁止されているケシ

### 栽培禁止のケシ 見かけたらすぐに連絡を

ケシには法律で栽培が禁止されている種類があります。次のようなケシを見かけたときは、県南筑後保健福祉環境事務所や警察署へ連絡してください。

#### ●栽培禁止のケシの特徴

- ▽茎は太くしっかりしていて、草丈が1m以上になる▽全体が白っぽい緑色をしていて、葉や茎、つぼみの表面にはほとんど毛がない▽茎を巻き込むように葉が生えている▽花は白、ピンク、赤、うす紫色になる

## 入札・業者選定

### 市の建設工事などの競争入札参加申請受付

- 申請期間 6月1日（水）～30日（木）、午前9時～正午、午後1時30分～4時30分（土日を除く）
- 申請場所 柳川庁舎2階会議室（直接提出の場合）
- 申請方法 市総務課契約検査係へ直接か郵送で申請。申請書類は同係で配布。市公式サイトからも入手可



入札参加申請

### 柳川みやま土木組合入札参加資格審査申請受付

- 申請期間 6月1日（水）～30日（木）、午前9時～午後5時（土日を除く）
- 申請方法 柳川みやま土木組合 ☎832・0021、隅町72番地）に直接か郵送で申請
- 【問】同組合 ☎72・2050

家族のお葬式 民生館柳川斎場

いつでも、どなたでも安心価格

式場見学会 開催中

5.5万円 葬壇価格

TEL.0944-32-8171

## 教育振興に貢献 県とびうめ教育表彰受賞



優れた教育活動をたたえる県とびうめ教育表彰に、ニッ河小学校の金子明美主幹教諭と豊原小学校の安本遥教諭が選ばれました。学校運営や若手職員の指導などが評価され、県公立学校優秀教職員表彰を受賞した金子主幹教諭は「これまで関わってくれた先生方や子どもたちのおかげ。これからも市の教育に貢献したい」と話しました。お互いを尊重し合う子どもを育てる学級活動を論文にまとめ、教育論文表彰(若年の部)で優秀賞を受賞した安本教諭は「まだまだ未熟なのでしっかり勉強して、子どもたちのために頑張りたい」と抱負を語りました。

## 稲わらは焼却せずに有効活用を



定められた方法以外でごみを焼やす「野外焼却」は、廃棄物処理法で禁止されています。農業をするための焼却は、例外的に認められていますが、場合によっては行政指導などの対象となります。農地での野焼きは、隣接する家屋や田などに燃え移り、火事の原因になります。近隣自治体では、稲わらを焼却中に送電鉄塔を焼損した事例が発生。送電鉄塔が破損すると、加害者に多額の損害賠償を請求される可能性も。稲わらは、有機物が豊富に含まれ、土づくりなどに使える有効な資源です。人と環境にやさしい農業を推進するため、「稲わら」は焼却しないですき込みなどで有効活用しましょう。

【問】市農政課振興係 ☎77・8734

## 保健・福祉

認知症カフェを  
始めてみませんか

- 募集校区・募集数 東宮永・藤吉・城内・垂見校区以外の1カ所
- 募集期間 5月16日(月)～5月31日(火)
- 助成内容 交付対象経費の合計額から収入金額を控除した額(1カ所につき)



き年間12万円以内)と、開設費用3万円以内(初年度のみ)

【問】市福祉課高齢者福祉係 ☎77・8516

身体障がい者(児)巡回相談

補装具費の新規支給や再支給、修理を希望する身体障がい者(児)を対象に、巡回相談を実施します。相談には、必ず障がいのある人が来場してください。また、今回は指定会場以外の巡回相談を利用することができないので注意してください。

● 相談日時 6月15日(水)、午前9時30分～正午、午後0時30分～2時30分

※予約人数が20人以下のときは、午後はありません

● 指定会場 水の郷

● 持っていくもの 印鑑、身体障がい者手帳、再支給や修理の場合は補装具

● 予約方法 5月11日(水)～25日(水)に、市役所柳川庁舎1階福祉課へ電話するか直接窓口で予約

【問】同課障がい者福祉係 ☎77・8514

## 募集

市民ペタンク大会  
参加者募集

- 日時 6月3日(金)、午前8時45分～(雨天の場合、10日(金)に順延)
- 会場 市民三橋グラウンド
- 対象 20歳以上の市民
- 定員 先着64チーム(1チーム4人)
- 参加料 無料
- 申込締切 5月16日(月)

【問】市生涯学習課スポーツ推進係 ☎77・8837

起業・創業セミナーでノウハウを学ぼう

市内でビジネスを始めたいと思っている人を対象に、無料のセミナーを開催します。受講者は、市の創業者向け融資や新規創業者支援事業補助金を受けられるなどのメリットがあります。

● 日時 6月18日(土)、19日(日)、午前9時30分～午後5時

※2日間とも受講が必要です。

● 会場 柳川商工会館

● 内容 起業・創業の基礎知識や事業計画書の作り方などを中小企業診断士が解説

● 定員 先着10人

● 申込開始 5月9日(月)～31日(火)

【問】柳川商工会議所 ☎73・7000

県の施策に意見する  
県政モニターを募集

● 応募資格 県内在住の18歳以上でインターネットを利用できる人、400人。ただし、

献血にご協力ください

- 日時 ①5月24日(火)②5月27日(金)③6月3日(金)、④③午前10時～正午、午後1時～3時30分、②午前10時～午後0時30分、午後1時30分～3時30分、
- 会場 ①有明まほろばセンター②マミーズ柳川店③JA柳川本所
- 【問】市献血推進協議会 ☎76・4833

## 講座・催し

柳川暮らしつぐ会  
倉庫びらき開催

- 日時 5月3日(火・祝)、4日(水・祝)、午前10時～午後4時
- 会場 市内倉庫(久々原623・4)
- 内容 古民家の家具などの販売
- 【問】柳川暮らしつぐ会 ☎090・8353・2929

市民協働まちづくり事業  
ゲームで楽しく考えよう

ゲームを楽しみながらSDGsを学ぶことができます。参加費は無料。QRコードを



- 国や地方公共団体の議員、常勤の公務員、令和2・3年度県政モニターは除く
- 任期 委嘱日～来年3月末
- 謝礼 活動状況に応じてQ.U.Oカードを進呈
- 申込方法 5月31日(火)までに県電子申請サービスで申し込み
- 【問】県県民情報広報課広聴係 ☎092・643・3103

ズンバ、ルンバ、ジルバ  
の初心者講習会

- 日時 5月20日(金)、午後7時30分～9時
- 会場 市民文化会館
- 対象 20歳以上
- 募集締切 5月19日(木)
- 参加料 無料
- 参加者 島添さん ☎080・3942・6620

## 相談

遺言・相続などの法律相談

- 日時 5月14日(土)、午前9時～午後5時、1組50分
- 会場 大牟田公証役場(大



読みとって、申し込んでください。場所は、いずれも市民文化会館です。

超高齢社会を体験しよう

● 日時 5月7日(土)、午前9時45分～11時30分

● 定員 6人

● 対象 中学生以上

□ 親子で2030SDGsゲーム

● 日時 5月8日(日)、午前9時45分～11時30分

● 定員 6組(12人)

● 対象 中学生以上

【問】柳川SDGsブース タークラブの阿部さん ☎090・1839・1841

親子でドローン操作を  
体験しませんか

- 日時 6月11日(土)、午前9時30分～午後0時30分
- 会場 三橋体育センター
- 対象 小学4年～中学3年の子どもと保護者(市内在住)
- 定員 先着親子10組
- 参加費 無料
- 申込方法 市中央公民館へ申し込み
- 申込締切 5月31日(火)
- 【問】同館 ☎73・4489

認知症予防の最大のカギは「耳の聞こえ」にあることご存じですか?

認定補聴器専門店  
ふれあい補聴器  
柳川店  
柳川市京町83-2  
☎85-1700  
時短営業中  
10:00～16:00  
日曜 10:00～14:00  
時間外は予約制です  
定休日 水曜・祝日  
リアルタイム字幕対応店

- 不動産の無料相談
- 日時 5月19日(木)、午後1時～3時
- 会場 市役所柳川庁舎
- 申込方法 5月12日(木)までに県宅建取引業協会県南支部へ電話で申し込み
- 【問】同支部 ☎85・7308
- 申込締切 5月12日(木)
- 会場 市役所柳川庁舎
- 申込方法 5月12日(木)までに県宅建取引業協会県南支部へ電話で申し込み
- 【問】同支部 ☎85・7308

■**無料相談** ※相談は、中止になる可能性があります。事前に確認をしてください。

	日時、会場、問い合わせ先など
行政相談	18日(水) = 柳川庁舎、13:30～16:00【問】市民課 (☎77・8472)
法律相談	11日(水) = 柳川庁舎、18日(水) = 大和庁舎、25日(水) = 三橋生涯学習センター、13:00～16:00、各会場先着6人【問】市民課 (要予約☎77・8472)
人権何でも相談	17日(火) = 大和庁舎、24日(火) = 水の郷、13:00～16:00。この他、毎週月～金曜(祝日を除く)、8:30～17:15、法務局柳川支局【問】同局 (☎72・2640)
女性相談	12日(木)、10:00～15:00、法務局柳川支局【問】同局 (☎72・2640)
年金相談	26日(木) 9:30～16:00、柳川商工会館【問】大牟田年金事務所 (要予約☎52・5294)
税務相談	11日(水)、13:30～16:30、柳川商工会館、事業者対象【問】同館 (要予約☎73・7000)
筑後若者サポートステーション個別相談	毎月第2・4火曜日、13:00～17:00、三橋庁舎4階、要予約【問】☎0942・30・0087
県子育て女性就職支援センター個別就業相談	毎月第3水曜日、13:30～15:30、三橋庁舎4階、無料託児あり。(同日9:30～11:30、ワークピア大川でも実施)、要予約【問】☎0942・38・7579
県中高年就職支援センター個別就業相談	祝日を除く毎週木曜日、10:00～17:00、三橋庁舎4階、要予約【問】☎092・292・9250
身体障がい者相談会	毎月第2土曜日、13:30～16:00、水の郷、市身体障がい者福祉協会 (☎090・9481・7920)
補聴器の無料相談	毎月第2金曜日、柳川庁舎、13:00～14:30【問】市福祉課 (☎77・8514)
心配ごと相談	祝日を除く毎月第1・3木曜、13:00～16:00、水の郷【問】市社会福祉協議会 (☎72・5347)
健康相談	17日(火)、9:30～11:00、柳川庁舎【問】市健康づくり課 (☎77・8536)

■**在宅当番医**  
当番医は変更になる場合があります。診療時間帯が医療機関によって異なる場合がありますので、受診する前に医療機関へ電話してください。また、当番医に合わせて薬局も開局しています。詳しくは、公式サイトを確認してください。



休日当番医

日程	診療科目、医院名、電話番号
1日(日)	▶小児科・内科系=幾嶋医院 (☎73・3411) ▶外科系=耳鼻咽喉科伊東医院 (☎72・2557)、溝上整形外科医院 (☎76・1234)
3日(火・祝)	▶小児科・内科=古賀医院 (☎72・2207) ▶外科系=森田皮膚科医院 (☎74・3425)、津留医院 (☎74・5099)
4日(水・祝)	▶内科系=たなか皮ふ科クリニック (☎63・4112) ※精神科・心療内科のみ対応▶小児科・内科=金子病院 (☎73・3407) ▶外科系=みやま腎泌尿器科クリニック (☎67・7070)
5日(木・祝)	▶小児科・内科=田中内科医院 (☎63・8511) ▶外科系=星子ひさし整形外科 (☎74・5566)
8日(日)	▶内科系=わたなべ内科クリニック (☎72・1636) ▶外科系=前原整形外科・リハビリクリニック (☎63・2040)
15日(日)	▶内科系=よしやま内科 (☎62・6118) ▶外科系=産科・婦人科みたむらクリニック (☎74・2020)、植田医院 (☎67・2737)
22日(日)	▶内科系=長田病院 (☎72・3501)、船小屋病院 (☎62・4161)、▶小児科=辻小児科・アレルギークリニック (☎32・9898) ▶外科系=石橋医院 (☎72・3176)、柳川病院 (☎72・6171)
29日(日)	▶内科系=永江医院 (☎72・3146) ▶外科系=高橋皮ふ科医院 (☎74・4155)、森田整形外科医院 (☎72・5679)

【内科救急指定病院】長田病院 (☎72・3501)

■**柳川市役所**  
柳川庁舎 ☎73・8111 FAX 74・1374  
大和庁舎 ☎76・1111 FAX 76・1170  
三橋庁舎 ☎72・7111 FAX 73・8405  
柳川消防署 ☎74・0119  
日曜、祝日在宅医案内 ☎74・0111

■**時間外窓口開庁**  
▷第2木曜=12日、午後5～7時  
▷第4日曜=22日、午前8時30分～正午  
※柳川庁舎市民課・子育て支援課・健康づくり課で一部の窓口業務を受け付け。

■**3月の火災件数** (かっこは前年)  
件数 1件 (1件) 累計 5件 (3件)

■**人の動き** (3月末の人口・世帯)  
人口 63,566人 (前月比-236)  
男 30,188人 (-119)  
女 33,378人 (-117)  
出生 26人、死亡 92人  
転入 320人、転出 490人  
世帯数 26,019世帯 (-14)

図書館

●**5月の休館日**  
三橋を除く全館の休館日は月曜日(三橋は火曜日)。3日(火・祝)、4日(水・祝)は両開、昭代、蒲池、三橋が休館。5日(木・祝)は両開、昭代、蒲池が休館。26日(木)は全館休館です。

●**お弁当シールラリー5**  
本を3冊以上借りるとシールを1枚配布。5枚シールを集めるとプレゼントをもらえます。

●**期間** 5月7日(土)～7月10日(日)

●**対象** 小学生以下

●**場所** 両開分館

●**子どもの読書週間イベント**  
本を3冊以上借りると折り紙工作をプレゼントします。

●**期限** 5月22日(日)

●**対象** 小学生以下

●**場所** 蒲池分館

●**雑誌スポンサー募集**  
図書館の雑誌に広告を掲載して、お店や会社をPRしませんか。詳しくは市公式サイトを確認してください。



雑誌広告

●**リトミックひろば**  
日時 5月18日(水)、①午前10時～②午前11時～(各30分)  
料金 1組500円

●**ロビーコンサート**  
日時 5月20日(金)、午後7時～(約60分)

●**出演** 古賀政男記念館で活動する古賀メロディーギターアンサンブル

●**料金** 無料

【問】市民文化会館 (☎73・7777)



suito

市民文化会館

●**5月の休館日**  
水の郷 月曜が休館

●**まほろばやまと** ▽保健福祉センターⅡ土日、祝日▽老人福祉センターⅡ月曜、祝日▽トレーニングルームⅡ月曜

●**サンブリッジ** 土曜(老人福祉センターは第2・4除く)日曜、祝日

【問】水の郷 (☎75・6200)

保健福祉センター

【問】図書館本館 (☎74・4111)

俳句

今月の入選作品・兼題  
「雲雀」「椿」「露の臺」「当季雑詠」

雲雀鳴く田畑の道を散歩かな 岡本タマキ(蒲船津)

「句評」朗らかにさえずる雲雀の野の情景を無理なく叙され、平穏な日常、心ることに生きる命のよろこびを共感できる句です。

春にはねむしがいつぱいあそんでる 松藤歩実(中島小4年)

「句評」春になると冬眠していた虫たちが地上に出てきます。よく発見できましたね。感動した心が明るく描かれています。

雲雀鳴き我は畑で鋳を振る 大橋弘茂 (百町)

暖かな陽射し頂き庭仕事 山田恵美子 (下宮永町)

快復を願う大空雲雀鳴く 古賀治美 (南浜武)

風巡り雲雀鳴く声忙しげに 河口鷹子 (白鳥)

空青く高さを競うあげ雲雀 西原英一 (塩塚)

雲雀鳴く心も弾む日和かな 宮川規子 (有明町)

孫からの卒業証書ライン来る 浦 哲之 (栄)

春を待つランドセルにも名をつける 船瀬憲一 (南長柄町)

露の臺土おしあげてうすみどり 森永ちづる (七ツ家)

露の臺欲しがる人の数多かな 高崎登美雄 (圃)

路のとう思い出はみな母のこと 境 幸代 (西浜武)

佐助を茶室に一輪師を偲ぶ 石井貞子 (曙町)

鳥の声辿れば庭の紅椿 森フチエ (弥四郎町)

登山者の標識となる山椿 末次敏弘 (城隅町)

静寂に椿落ちたる音いくつ 大橋美嗣 (棚町)

落椿そこに無音の景色あり 富永英子 (新町)

ふきのとういろがみどりできれいな 堤 真菜 (中島小3年)

そつきよう式友だちはなれさびしいな 西田陽奏 (中島小4年)

◆**選者の句**  
露の臺夜来の雨の置きしとも 万沙羅



【写真2】収穫された貝類の加工作業



【写真1】木造船を使用した採貝漁業

今回は、昭和30年頃の柳川の採貝漁業の写真を紹介します。

かつて柳川は有明海の水産物を使った缶詰製造業が盛んでした。その始まりは、旧柳川藩士が明治14（1881）年に創立した興産義社という会社です。同社はさまざまな缶詰を製造し、主に軍需によって経営を拡大させました。その後、柳川の缶詰製造業に発展をもたらしたのが、明治38年に創業した西海缶詰殖産株式会社です。赤貝やアゲマキ、マテガイ、タイラギ、アサリなどを使った缶詰を製造していた同社は、大正末期にアメリカ向けのアサリ水煮缶詰の商品化に成功します。この間、同業者の参入による粗製品の流通や乱売などの問題が発生。このため、福岡県や佐賀県（有明海）と千葉県（東京湾）の缶詰製造業者は、缶詰の品質保持などを目的とする組合を結成します。この組合の統制のもと、有明海産のアサリやハマグリ、缶詰は、北米を中心にオーストラリアや上海などへ輸出されていきました。しかしながら、第二次世界大戦の勃発により、缶詰の輸出は非常に困難となり、軍需向けへと転換を余儀なくされます。また、空缶は配給制となり、缶詰業者は福岡県水産缶詰合同会社として統一され、缶

## 昭和30年頃の採貝漁業

柳川古文書館 中川 晃一

缶製造は戦時体制下に置かれます。さらに漁業者が徴兵されたことにより、原材料となる貝の漁獲量が激減し、缶詰製造は休業状態となります。経営が再開されるのは、戦後しばらく経ってからです。

写真1は、昭和30年頃の採貝漁業を写したものです。この当時の船は10から13馬力ほどの木造船で、漁場への往復は潮の満ち引きを利用していました。写真2は、収穫された貝類の加工の様子です。収穫された貝類は重いため、まず人の手によって選別、加工してむき身にする作業を行います。その後、手押し車やリヤカーなどの人力によって缶詰製造工場などに運ばれていました。

その後、技術の進歩により、漁船の動力や積載能力は格段に向上します。運搬もクレーンを用いて、軽トラックで運ばれるようになると、一時的に水揚げ量が増加しました。しかし、乱獲などによって次第に水揚げ量は減少し、それにつれて、写真のような光景は見られなくなっていました。今回紹介した写真は、かつての缶詰製造を行う過程が、いかに多くの労力を必要としたかを今に伝える貴重なものです。

## ひとを結ぶ。 まちを結ぶ。 地域おこし協力隊

column  
No.91

大都市圏から地方へ人の流れを作り、将来の定住を目指しながら、地方の活性化への貢献を目指すプログラム「地域おこし協力隊」。市で活動する7人の隊員たちの活動を紹介します。

【問】市観光課 ☎77・8563

大好評だった「柳川まり」をテーマにした雛めぐり舟



## コロナに負けない 柳川観光づくりに向けて

柳川に着任して2年が経過。この2年間は、50年生きてきた自分を信じて「自然体」で動いてきました。肩の力を抜き、これまで培ってきた広告のノウハウや観光、海運業界のスキルもときどき思い出しながら、仕事に向き合いました。そのかいあってか次第に人脈が広がり、本音を言い合える人や組織も増えてきました。ようやく柳川観光に関わる人間の一人になれた気がしています。

4月3日まで開催した「柳川雛祭り さげもんめぐり」の中のイベントの1つ「雛めぐり舟」。今年は「柳川まり」をテーマに、例年とは違う装いにしました。広報紙でまりの提供を呼びかけ、集まったまりをどんこ舟に飾り付けたところ、乗船したお客さんから大好評。舟上での食事や市内の商店街などで使えるクーポンを特典として付けたこともあり、昨年の2倍以上の人に利用してもらえました。地域や商店街、観光業、行政などが連携した「観光地域づくり」が実現したことに、柳川が持つ可能性の大きさを改めて感じました。



竹下 政志 (50歳)

【プロフィール】市観光課に所属。観光プラットフォーム構築を担当

多く意見を交換できた市民との交流ワークショップ



## 交流ワークショップで 市民の皆さんと意見交換

柳川に移住し1年が経ちました。この1年間は、手作りしたキッチンカーで、よかもん館や市内のイベントに数多く出店させてもらいました。また、むつごろうランドで泡マルシェを企画するなど、貴重な経験をたくさんすることができました。残念だったのが、コロナ禍で市民の皆さんと交流できる機会が少なかったことです。

そこで、地域おこし協力隊と市民の皆さんとが交流できるイベントを1月に交流館「なかしまワッセ！」で開催しました。まず、来場者に市にはどんな地域おこし協力隊がいるのかを紹介。その後、柳川のこれからを考えるワークショップを実施しました。ワークショップでは、皆さんから市内で開催したいイベントや課題と感ずることなどを聞くことができ、とても有意義な時間になりました。

これからも定期的に同様のイベントを開催し、皆さんと交流できたらと思っています。ぜひ、遊びにきてください。



平井 剛志 (31歳)

【プロフィール】市観光課に所属。柳川観光の未来を担うマルチプレイヤー