

(3) 水質の浄化

No.	事業・活動名	内 容	実施	種別	国・県	市	市民等	担当課
15	家庭排水及び事業所排水に関する啓発活動	各種団体や県と連携し、掘割へ家庭や事業所から汚水を出さない意識の啓発を図ります。	継続	ソフト	●	●	●	生活環境課
16	公共下水道事業の推進	未処理の家庭排水及び事業所排水の掘割への流入を防ぐため、公共下水道の整備や加入促進を図ります。	継続	ソフト、ハード	●	●	●	下水道課
17	合併処理浄化槽設置事業の推進	未処理の家庭排水及び事業所排水の掘割への流入を防ぐため、合併処理浄化槽設置の普及に努めます。	継続	ソフト、ハード	●	●	●	生活環境課
18	農業用水塩分対策協議会による塩水対策の推進と漁業団地建設事業の推進	掘割への塩水流入を防止するため、漁業団地の建設推進や農業用水塩分対策協議会を設置し、適切な塩水対策に努めます。	継続	ソフト、ハード	●	●	●	農政課、水産振興課、水路課、生活環境課
19	クリーンエネルギーや水生植物を利用した浄化策の検討	ソーラーシステムなどのクリーンエネルギーを利用し、水の流れをつくったり空気を水中に送ったりすることで水質浄化を行うことや在来水生植物などを利用した水質浄化策の検討を行います。	継続	ソフト、ハード		●		生活環境課、水路課
20	EMなどを利用した浄化策の促進	EMなどを利用した水質改善策を行います。	継続	ソフト		●	●	生活環境課

#### (4) 流域連携

No.	事業・活動名	内 容	実施	種別	国・県	市	市民等	担当課
21	上中流地域との交流(矢部川、筑後川流域で連携する協議会など)	掘割の流水確保や水質浄化のため、矢部川や筑後川流域の関係市町村、団体と植林や下草刈り海岸のゴミ拾いなどで連携を図り、理解と協力を求めます。	継続	ソフト		●	●	企画課、農政課、水産振興課、水路課、土木組合



(柳川市民の森植樹：八女市矢部村)

## (5) 生態系の保護

No.	事業・活動名	内 容	実施	種別	国・県	市	市民等	担当課
22	自然と共生できる工法による護岸の整備	掘割をコンクリートで固める三面張りや堀底を土壌改良で固める工法などを見直し、状況に応じて可能な限り自然と共生できる工法の護岸整備を推進します。	継続	ハード	●	●	●	水路課、建設課、農政課、まちづくり課、関係課、土木組合
23	外来種の影響調査の実施と在来種や絶滅危惧種などの保護のあり方検討	外来種の動植物の影響調査を実施し、在来種や絶滅危惧種などの動植物の実態を調査・保護に努めます。	継続	ソフト	●	●	●	生活環境課



(中古賀水辺公園：柳川市東蒲池)

## 2 水郷景観の継承

### 現況と課題

四季折々の表情を見せる掘割の景観や有明海、田園風景、まちのたたずまいなど豊かなふるさとの風景は、先人たちが守り育ててきた歴史的・文化的な遺産です。また、北部の農村地域から旧城下町、南部の干拓地まで広がる水郷景観は、当地を開拓してきた人々の生活及び生業の歴史そのものであり、同時に優れた景観を形成しています。

そのため、多くの観光客が、独特の趣を感じさせる川下りや有明海をはじめ、城下町の面影を残す町並みとたたずまい、旧藩主別邸の御花、藩政時代に茶室として使用された旧戸島家住宅・掘割の水を引いた庭園、三柱神社、福厳寺など由緒ある神社・仏閣、詩聖北原白秋の生家や記念館、横綱土俵入「雲龍型」の創始者で第10代横綱雲龍久吉を記念した雲龍の館などを訪れています。しかし、平成24年の観光入込客数は約117万人と、平成18年に比べ約8万人減少しています。

今後、歴史的・文化的遺産の保存・整備や案内サインの充実に努め、訪れた方にまちを歩いてもらう仕掛けづくりなどが求められます。

平成21年には、効果的・効率的な土地利用を図るために柳川市都市計画マスタープランを策定し、自然的・歴史的な景観と都市景観が融和した良好な景観の保全と創出を図っています。そして、魅力ある柳川らしい景観を将来の世代に引継ぎ、この魅力を生かしてまちの活力を高めるため、平成24年に柳川市景観計画を策定し、併せて柳川市景観条例を制定しました。

これにより景観法に基づいた、実効性の高い景観づくりが可能となりましたが、柳川らしい景観づくりは強い規制をかけるだけでは進まず、「市民」、「事業者」、「行政」が共通の目標をもち、景観づくりを主体的に実行していくことが必要です。協働による景観づくりを進めるため、景観についての仕組みづくりなどが求められています。

また、掘割や掘割周辺の事業は、各部署でそれぞれの目的に応じて行っていますが、景観に対する統一した考え方を共有したうえで進めることが重要です。景観計画の理念に基づいて、より具体的な整備方針等をまとめ、周辺景観との調和や隣接空間との連続性のある整備を行っていく必要があります。

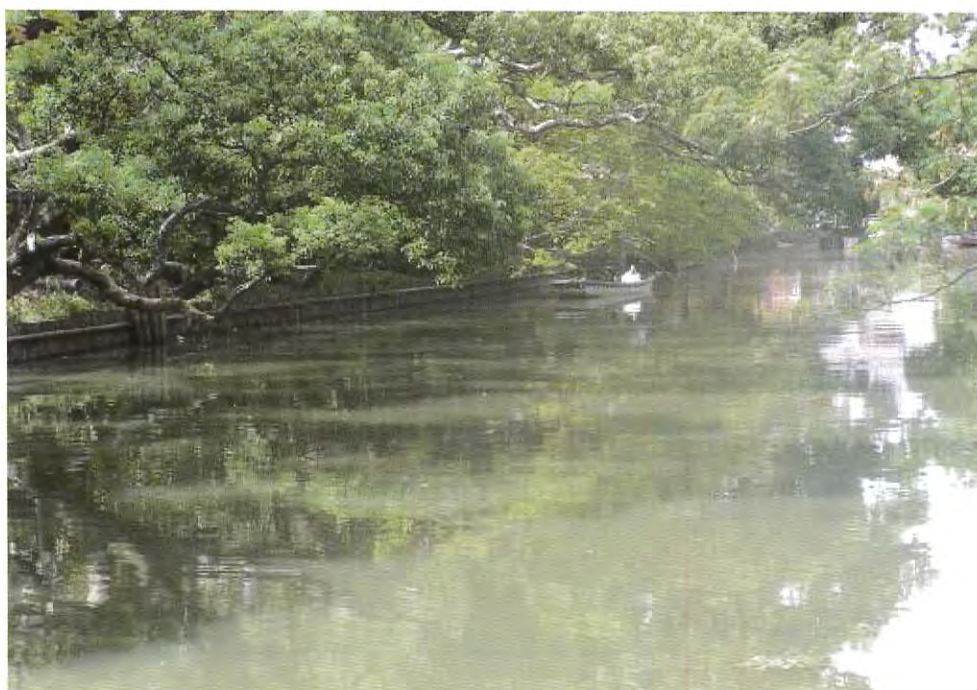
公園・緑地は、都市の潤いを創出し、市民誰もが自然とふれあい、憩い、レクリエーション活動を行うなど、健康で文化的な生活を送るうえで重要な役割を果たしています。また、良好な景観を形成し、災害時には避難場所や火災の延焼を防ぐ防火帯としての役割を果たすなど多様な機能をもっています。

本市には、都市計画公園として決定している公園が3か所\*ありますが、建設予定にあがっているだけであり、都市公園法による公園はなく、2,000㎡以上の公園・緑地が19か所あります（次ページ参照）。

また、健康づくりやスポーツ、レクリエーションに対する市民の関心が高まっていることから水とのふれあいの場を創出する都市計画公園や水辺の散歩道、親水拠点などの整備が必要になっています。緑あふれる快適な生活空間を創出するため、古木・大木や残された緑を保存する取り組みを進めながら、身近な緑を増やす取り組みも求められます。

今後は、市民との協働によって、地区ごとのバランスや地域ニーズに応じた適正な公園・緑地の配置と面積規模を確保するとともに、守り育てていく維持管理体制を確立させる必要があります。

※3か所の公園名・・・①柳町公園、②八幡町公園、③新外町公園



（御花南側の掘割：柳川市新外町）

## ●市内の主な19公園(2,000㎡以上)

平成25年11月末現在

施設名称	設置場所	竣工
明野農村公園	大和町明野	平成14年
あめんぼ公園	南長柄町	平成3年
有明地域観光物産公園	上宮永町	昭和63年
有明地区コミュニティ広場	大和町皿垣開	平成12年
雲龍公園	大和町鷹ノ尾	平成5年
蒲池水辺公園	金納	平成15年
皿垣地区コミュニティ広場	大和町栄	平成14年
立花いこいの森	三橋町中山	平成12年
中古賀水辺公園	東蒲池	平成17年
中島地区コミュニティ広場	大和町中島	不明
白秋詩碑苑	矢留本町	不明
間スポーツ広場	間	不明
正行水辺公園	三橋町正行	平成18年
三橋町高畑公園	三橋町高畑	平成6年
明古漁村広場	大和町明野	昭和63年
むつごろうランド	橋本町	昭和62年
大和地区コミュニティ広場	大和町栄	昭和57年
柳城児童公園	坂本町	不明
YOU・遊の森公園	三橋町柳河	平成8年

資料:まちづくり課

## ●観光入込客数等の推移

	H17年	H18年	H19年	H20年	H21年	H22年	H23年	H24年
入込客 (千人)	1,203	1,254	1,219	1,171	1,156	1,159	1,055	1,174
消費額 (百万円)	5,138	5,312	4,935	4,837	4,784	4,689	4,350	4,540
宿泊客 (千人)	60	62	55	52	51	42	39	42

資料:観光課

## 平成35年度目標

- ・第1次行動計画で目標が未達成であったため、水辺の空間が保全されていると思う市民の割合を「50%以上」となるよう引き続き目指します。  
(平成24年度実績割合 38.4%、平成18年度同割合 37.1%)

## 施策

### (1) 水郷景観の保全と創造

No.	事業・活動名	内容	実施	種別	国・県	市	市民等	担当課
24	文化的景観の保存活用	文化財保護法に定義づけられた重要文化的景観保存地区を選定し、保存・活用を図ります。	継続	ソフト		●	●	生涯学習課
25	排水管の水面下への設置	生活排水や事業所排水を掘割に排出する場合は、排水管を水面下に設置し、景観に配慮します。	継続	ソフト		●	●	水路課、生活環境課



(日吉神社横の掘割：柳川市坂本町)

## (2) 水辺空間の保全と創造

No.	事業・活動名	内容	実施	種別	国・県	市	市民等	担当課
26	水辺環境や歴史的資源等の保全・整備	美しい水郷景観を構成している樹木や水辺植物、歴史的資源(石垣、汲水場など)、建築物を積極的に保存します。	新規	ハード	●	●	●	生涯学習課、関係課
27	水辺の散歩道などの整備推進と維持管理	水辺の散歩道や公園などの整備及び維持管理を推進し、親水拠点間を結び市民や観光客が憩う快適な遊歩道の整備を検討します。	継続	ハード		●	●	まちづくり課
28	身近な散歩道の整備検討	同上	継続	ハード		●	●	まちづくり課
29	親水拠点の整備検討	水辺の散歩道沿いや公園、美しい景観のある水辺に水上デッキや船着き場、水辺に降りる階段などを備えた親水拠点の整備を検討します。	継続	ハード		●	●	水路課、まちづくり課
30	景観を壊さない護岸・修景工法指針の研究	周辺景観に合った、より自然な景観の確保のため、護岸の工法や水辺景観の修景工法など、水郷情緒を壊さない工法を検討します。	継続	ソフト	●	●	●	まちづくり課、関係課



No.	事業・活動名	内 容	実施	種別	国・県	市	市民等	担当課
31	水辺と一体となった公共施設等の整備	水辺に接する公共施設等では、地区の特徴的な景観を取り込んで水辺と一体となった整備や親水・緑化を用いた整備を図ります。	継続	ハード		●	●	関係課
32	案内、誘導サインの充実	親水拠点や歴史的資源、観光名所への案内・誘導サインの充実を図り、ネットワークの強化を図ります。	継続	ハード		●	●	観光課
33	サイクリングやまちあるきルートの検討	親水拠点や歴史的資源、観光名所を結ぶサイクリングやまちあるきルートなどを検討します。	継続	ソフト		●	●	観光課、生涯学習課

### (3) 緑地の保全と創造

No.	事業・活動名	内容	実施	種別	国・県	市	市民等	担当課
34	名木・古木・樹林の標柱設置にかかる選定基準の見直し	古くから伝わる名木・古木・樹林を市民に広く紹介するため、標柱設置の選定基準を見直し、保全に努めます。	継続	ソフト		●	●	生涯学習課
35	水郷景観保存樹などの公募・指定・保存活動(緑の名所づくり)	季節感や地域の景観を構成している植物、景観や水辺の生態系の保全上貴重な樹木、樹林、植物を広く市民から募集し、緑の名所として指定・保存に努めます。	継続	ソフト		●	●	まちづくり課、農政課、生涯学習課
36	掘割沿いの緑化推進	水辺の散歩道などの掘割沿いを流域景観の特徴を踏まえ、四季の花や緑が連続する計画的な緑化推進を図ります。	継続	ソフト		●	●	まちづくり課、農政課
37	既存公園や都市計画公園等の整備の推進	既存の公園や公共施設などで十分な緑化が行われていない施設では、植栽基盤の整備を行い、質的な向上を図ります。また、日常的な生活空間で憩いや子どもの遊び、レクリエーション、コミュニティの形成に役立てる場として都市計画公園の整備を図ります。	継続	ハード	●	●	●	まちづくり課
38	記念花木苗配布の検討	緑化に対する市民の意識高揚策として式典やイベントなどの際に市民への花木苗の配布を検討します。	継続	ソフト		●		関係課