

# 人権作文

市内の小中学生が書いた人権作文を紹介します。

【問】市人権同和教育推進室 ☎77・8842



## 自分らしく

昭代第二小学校 5年  
多田 裕惺 さん

ぼくは、かわいくてふわふわしているものや、料理を作ることが好きです。だけど、このことはなんとなく、みんなに言いにくいと感じていました。友達から、何が好きなのかたずねられた時は、「サッカーが好き。」と自分が「男らしい」と感じているのを答えていました。自分の心の中には、なんとなく「男らしいもの」「女らしいもの」がありました。そして、かわいいものが好きなのは女の子で、料理が好きなのも女の子というイメージがあったので、自分が好きなものを堂々と言えませんでした。

あな、妹が、「わたしは青色が大好き。」と友達に話しているところを見ました。他にも妹は、「外で体を動かすことが好き。」と話していました。好きなことは好きだと言い、かくすことなく堂々としている妹を見て、すてきだと思いました。それと同時に、妹のように自分らしく過ごしたいと思いました。しかし、本当の自分を見せるには勇気が必要です。もしも、本当の自分のことについて話をしたら、友達にはかたされるかもしれない、変に思われるかもしれないなどの不安がこみ上げてきました。不安もあったけれど、まずは一番仲がよい友達へ伝えてみることにしました。

学校の帰り道、ぼくは勇気を出して、「ぼく、料理をつくるのが好きなんだ。」と、友達に言ってみました。すると、友達は、「料理ができるのはすごいね。わたしは、全然できないよ。」と、答えが返ってきました。今まで言えなかったことを言えた喜びと、みとめてくれたうれしさが心があったかくなりました。

【先生からの一言】自分の好きなものを好きだと、堂々と言う妹さんの姿から「自分らしさ」について考えることができたとね。男らしい、女らしいと無意識のうちに捉えていることもあるかもしれないが、一度立ち止まって考えることが大切です。

広報やながわ

令和5年9月号 No.430

●発行 柳川市 / 〒832-8601 福岡県柳川市本町 87-1  
●編集 総務部企画課広報広聴係 (直通) ☎0944-77-8425 FAX74-5520  
●URL <https://www.city.yanagawa.lukuoka.jp/> ●e-mail [kohru@city.yanagawa.lg.jp](mailto:kohru@city.yanagawa.lg.jp)

●発行日 令和5年9月1日  
【広報やながわ】は、年齢や障がいの有無などを問わず、できるだけ多くの人が読めるように、ユニバーサルデザインを導入しています。

# 柳川

Public relations magazine of Yanagawa

9月号  
2023.No.430



こんにちは、母さん

柳川先行上映会

9月1日(金) 全国公開

7月23日(日) 柳川市民文化会館 水都やながわ

suito

フォトセッションで笑顔を見せる左から俳優の北山雅康さん、山田洋次監督、金子健次市長

柳川にルーツを持つ山田洋次監督の最新作を先行上映

## 舞台あいさつに山田監督登場

山田洋次監督の最新作、映画「こんにちは、母さん」の先行上映会が7月23日、市民文化会館で開かれました。山田監督の父や祖父が柳川出身という縁で実現。会場には市民ら約800人が駆け付け、白秋ホールを埋め尽くしました。舞台あいさつで山田監督は「柳川は私にとって特別な土地」と柳川をよく訪れていたという幼少期を振り返ってくれました。映画は9月1日から全国公開されます。

市の最新情報は公式LINEで発信しています。プッシュ通知なので情報を見逃すことなく便利です。ぜひ友だち登録をお願いします。



CONTENTS	ページ
柳川の子育て、もちふみほか	2~7
屋外広告、笑顔の写真募集ほか	8~13
水都 info、まちかどレポートほか	14~17
お知らせ掲示板、活動紹介ほか	18~27

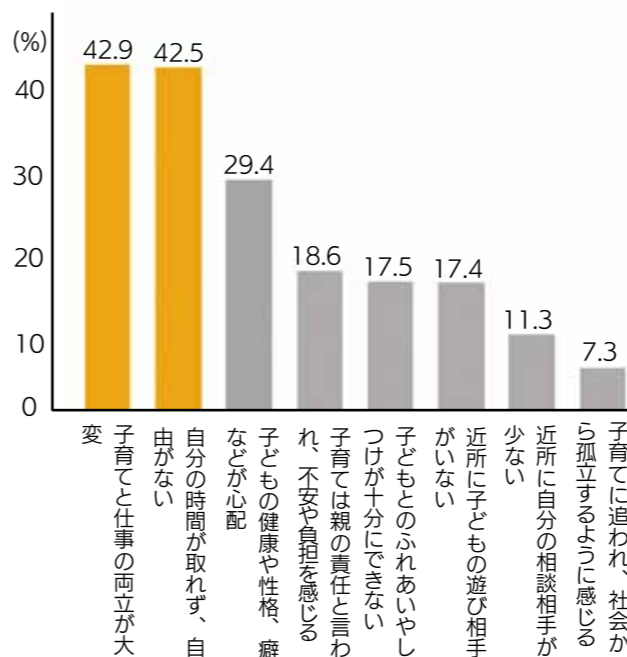


# 笑顔になれる 柳川の子育て支援

子育てをしていると、子どもの成長を実感するなどうれしいことがたくさん。一方、仕事と育児の両立や、子どものふれあい、しつけに悩んでいるというアンケート結果があります。今回はそんな子育て中の人たちがサポートするため、市が行っている支援や相談、利用した市民の声を紹介します。

【問】子育て支援課子育て支援係 ☎77・8523

●図1 子育ての具体的な悩み (H30)  
【出典：市子ども・子育て支援に関するアンケート調査】



## 預かりや相談制度の充実を求める市民の声

市は、市内の子育ての実態を把握するため、平成30年に就学前の子どもを持つ家庭を対象に子育てに関するアンケートを実施。子育てで悩みがあると回答した家庭は80%を超えていました。具体的な悩みとして、「子育てと仕事の両立が大変」と「自分の時間が取れず、自由がない」という意見が多く、どちらも40%以上の家庭が回答(図1)。また、子どもの成長や子育てに不安を感じるなどの回答もありました。これらの悩みは5年経った今でも大きく変わっておらず、「親や親族が

## 妊娠から就学へ向けて子育て支援が充実

市は、子育てしやすい環境整備をするため、「柳川でよかった!」ともに日々くみ、支える、子育てのまち」を基本理念とする、子ども・子育て支援事業計画を令和2年3月に策定。子どもを一時的に預かるファミリー・

サポート・センター事業や、親子で交流や相談ができる子育て支援センターの設置など、子育ての負担を軽減するために数十種類の支援を行っています。

その中には、妊娠や出産で心身の変化にとまどうことが多い時期に、安心して相談できるサービスもあります。また、保育園での一時預かりやショートステイなど、子育ての悩みを解決するようなサービスも。自分に合ったサービスを利用しながら、ちょっとだけ自分の時間を作って、リフレッシュするのもいいのでは。市は、笑顔になれる子育てを全力でサポートしていきます。

日々、仕事で大忙しですが、子どもの笑顔で癒やされています



いろいろなサポートがあつて安心ですね



## 妊娠・出産期の支援



妊娠や出産は母親の体調や感情が変化しやすい時期です。市は、産後の心や体のケア、給付金による経済的な支援など親や0歳の子どもへの支援を充実させています。

【問】子育て支援課母子包括支援係 ☎77・8170

### 妊娠中と出産後

#### マタニティセミナー

妊婦とその配偶者が、妊娠中や出産後の生活の話を聞いたり、赤ちゃん人形でのお風呂入れを体験したりできます。



#### 新生児聴覚検査費用助成

今年6月以降に受けた新生児聴覚検査の費用を最大で5000円助成します。

#### 産後2週間電話相談

出産後2週間頃に助産師が電話します。産後の体調や赤ちゃんのことなど気軽にご相談ください。

#### 産婦健康診査費用助成

産後2週間健診、1カ月健診の費用をそれぞれ5000円まで助成します。

#### ゆりかごサポート

生後3カ月までの赤ちゃんとお母さんを対象に、小児科医や助産師の個別相談を実施します。



#### 赤ちゃんへの家庭訪問

生後4カ月頃までに、保健師や助産師が家庭を訪問。産後の母親や赤ちゃんの相談、赤ちゃんの体重測定などを行います。

#### 離乳食教室

おおむね生後5カ月以上の乳児の保護者に、月齢に応じた離乳食の作り方などをアドバイスします。

### 給付金

#### 産後ケア事業

産後1年未満の母親と赤ちゃんへ、助産師などが低料金で心身のケアや育児に関する相談などを行います。

柳川に住んでよかった

## やながわ子ども・子育て応援金

出産後に5万円、子どもの小中学校入学後にそれぞれ3万円ずつの応援金を支給します。出産の応援金は赤ちゃん訪問後に、入学の応援金は入学後に案内が届きます。



### 利用者の声

#### 産後ケアで休息を



津村由佳さん  
星良ちゃん(1歳)

子どもが生まれて1カ月、急に膝が痛み出しました。共働きで近くに頼れる人もおらず、不安に襲われました。そんなとき、産後ケアの存在を知り、助産師さんに自宅へ来てもらいました。自宅でメンタルケアや体のケアをしてもらい、不安が和らぎました。その後も産後ケアを何回も利用しています。子育てに白旗を上げるように、身内以外の人に子どもを任せにくいと感じる人がいるかもしれませんが、私も最初は利用をためらっていましたが、ためらうことは全くありません。「まだ頑張れる」と思っているときこそ、産後ケア事業を利用することをお勧めします。



支援の現場から **パパママへアドバイス**



産後ケアを使って  
子育てにホッと一息

産後ケアに携わる  
ゆみこ  
伊藤由美子 助産師

産後1年は特に子どもから目が離せない時期。そんな子どもにつきっきりでヘトヘトのママたちが、育児から少し離れて一息つけるのが産後ケアです。相談や心身のケアだけでなく、子どものお世話を私たちに任せて休むこともできます。一人で抱え込む前に、産後ケアを利用してみませんか。



子育て支援センターに来ると気持ちが楽に

子育て支援センター「ピコクラブ」  
まゆみ  
柿原真由美 保育士

子育て支援センターに来た人たちが友達になったり、情報を交換したりする光景をよく見ます。他の親子と交流し「悩んでいるのは私だけじゃない」と感じるだけで気持ちは楽になります。親子同士だけでなく、私たちスタッフへの相談も大歓迎。子育てで悩んでいるなら、近くの支援センターへ足を運んでみませんか。

子育て情報はこちらでも確認できます

●市公式サイト

今回紹介したものの以外にも子育て支援の情報が満載です。詳しくは右のQRを読み取って確認してください。



●子育てアプリ「柳川はぐはぐ」

妊娠中の体調や子どもの予防接種のスケジュール管理ができる他、子育て情報がプッシュ通知で届きます。



子どもの発達に不安

親子教室

言葉や発達、子どもとの関わり方に悩む1歳以上の幼児と保護者を対象に、保育士や臨床心理士などがアドバイスや相談をします。



【問】子育て支援課母子包括支援係 (☎ 77・8170)

子育ての手が足りない

エンゼルサポーター事業

双子以上で3歳未満の子どもを育てている家庭にホームヘルパーを派遣し、家事や育児などを手助けします。



【問】子育て支援課母子包括支援係 (☎ 77・8170)

親子で交流したい

子育て支援センター

市内3カ所の子育て支援センターでは、親子で遊んだり交流したり、親が子育ての悩みを相談したりできます。



□ピコクラブ (正光乳児保育園) (☎ 72・9066)

●利用時間 平日、午前10時～午後3時

●活動内容 ミニ講演会、キッズピクスなど

□わくわく広場 (垂見保育園) (☎ 73・6742)

●利用時間 平日、午前10時～午後3時

●活動内容 親子制作、季節の行事など

□バンバン (あけの保育園) (☎ 76・4473)

●利用時間 平日、午前10時～午後3時

●活動内容 読み聞かせ、給食試食会など

子育て支援拠点施設「このゆびとまれ」

昨年4月に開館したこのゆびとまれでは、おおむね3歳までの子どもを持つ親同士で交流や情報共有ができます。子どもが自由に遊べるスペースもあります。

●利用時間 月～土曜、午前10時～午後4時

●活動内容 トークタイム、助産師相談会など



【問】同施設 (☎ 72・7706)



また遊びに行こうね

子育て期の支援

1歳から6歳の子育て期には「育休が終わる前に保育園を探したい」「子どもがなかなか歩き始めず心配」など、0歳の頃とは違う悩みが出てきます。そんな声に応じて市は、教育・保育施設の充実や親子教室などを実施しています。

私たちと一緒に遊ぼうよ



子どもを預けたい

充実した教育・保育施設

市内には保育園や幼稚園など24の教育・保育施設があります。利用したいときは市子育て支援課へ問い合わせてください。

【問】同課子育て支援係 (☎ 77・8523)



病後児保育事業

病気が治りかけで保育園や学校に行けない小学生以下の子どもを、柳川保育園の専用保育室で預かります。市民は無料で利用できます。

【問】柳川保育園 (☎ 72・8923)



保育園での一時預かり

就学前の子どもを一時的に保育園で預かります。希望する保育園へ事前申し込みが必要です。



【問】子育て支援課子育て支援係 (☎ 77・8523)



やながわファミリー・サポート・センター

研修を受けた会員の自宅などで、生後3カ月から小学6年生までの子どもを預かったり、保育園や習い事まで送迎したりします。会員登録が必要です。



【問】同センター (☎ 74・2027)

ショートステイ・トワイライトステイ

子どもの養育が一時的に困難なとき、白梅学園などで預かります。宿泊や夜間、休日の預かりにも対応できます。



【問】子育て支援課児童家庭係 (☎ 77・8522)

利用者の声

ファミサポは気軽に頼めて便利です



まき 島麻樹さん  
しずくちゃん (10カ月)

美容院に行くためにファミリーサポートセンター(以下ファミサポ)の託児を利用しました。子どもが7カ月のとき、どうしても美容院に行きたかったけれど、実家は県外で夫は仕事。ファミサポの存在は知っていましたが、こんな個人的な理由で使っているのかと不安でした。しかし、ファミサポのスタッフから「行っただけで」と背中を押され、2時間利用しました。担当の会員は私と子どもの性格に合った人が選ばれたので、預けている間、子どもは一度も泣かなかったそうです。本当に便利なので利用を迷っている人は、ぜひ一度使ってみてください。



# もちふみデビュー 9月

はじめてのお誕生日おめでとう

赤ちゃんとお保護者の名前を紹介しています。

1日  
白谷 真(まこと) ちゃん  
諭(のり) さん  
毎日笑顔に癒やされてるよ♡誕生日おめでとう

1日  
福井 一(かず) ちゃん  
康平(やすひら) (古賀) さん  
あんくんは私たちの特別なonly "1"

5日  
植松 敢志(かんじ) ちゃん  
優樹(ゆう) (蒲生) さん  
お姉ちゃんと仲良く、元気に育ってね

5日  
猿渡 花弥(はなや) ちゃん  
竜児(りゅう) (佃町) さん  
大切な友達ができますように😊

6日  
倉田 結愛(ゆあ) ちゃん  
元春(もと) (柳河) さん  
1歳おめでとう!! パパとママの宝物★

7日  
田中 沙祐里(さゆり) ちゃん  
勝彦(かつひこ) (塩塚) さん  
我が家のお姫様 どんどん大きくなってね

9日  
田中 希武(きぶ) ちゃん  
秀和(ひさ) (鷹ノ尾) さん  
アイドルのケンくん! 元気に大きくなってね♡

11日  
堤 琢磨(たくま) ちゃん  
杏(けい) (柳河) さん  
みんなの癒やしのたっくん 誕生日おめでとう

14日  
宮崎 琉惟(りゅうい) ちゃん  
里菜(りな) (蒲船津) さん  
早く一緒に走り回って遊ぼうね! 兄より😊

16日  
大曲 澄愛(すみ) ちゃん  
聖也(せい) (常盤町) さん  
1歳おめでとう! 笑顔がかわいすあ♡

18日  
藤木 陸(りく) ちゃん  
豊(とよ) (八倉) さん  
我が家の癒やし隊長♡ すすく大きくなあれ!

20日  
原田 梨(り) ちゃん  
和真(わま) (佃町) さん  
いっぱい笑って楽しく過ごそうね♡

29日  
河口 成葵(なるき) ちゃん  
真一(ま) (蒲船津) さん  
1歳おめでとう♡ 元気にすすく育ってね😊


## もちふみデビュー申込方法

- 対象 満1歳の誕生日を迎える市内在住の赤ちゃん
- 応募方法 右のQRを読み取り、ふくおか電子申請サービスから簡単に応募可。また、市役所柳川庁舎3階企画課でも直接申し込みができます。写真(裏面に名前記入)または写真データと赤ちゃんの名前(ふりがな)、保護者1人の名前(ふりがな)、住所、電話番号、一言コメント(20文字以内)を書いて持ってきてください
- 応募締切 10月生まれば9月11日(月)
- 【問】市企画課広報広聴係 (☎77・8425)



# すくすく 子育て掲示板 9月

最新情報は市公式サイトで確認できます




## 親子にも中学生にも大好評「出張ひろば」

蒲池中学校で親子と中学生が交流する「出張ひろば」。今年度から柳南中学校でも実施しています。7月4日、第1回「柳南中ひろば」を開催しました。中学生にとって、赤ちゃんをだっこしたり一緒に遊んだりすることで子育てを体験できる機会です。柳南中では毎月第1火曜に、蒲池中学校では毎月第3火曜に開催。おおむね3歳以下の我が子と中学生との交流を希望するパパやママは、このゆびとまれまでお問い合わせください。

●9月の日時 ▶柳南中学校=5日(火) ▶蒲池中学校=19日(火)、時間はいずれも午後1時~3時

【問】このゆびとまれ (☎72・7706)



柳南中ひろばには19組の親子、100人以上の生徒が参加




赤ちゃんに触れ合う蒲池中学校の生徒

### このゆびとまれミニコンサート

0から3歳までの子どもとその保護者が一緒に楽しめる無料のクラシックコンサートです。

- 日時 9月29日(金) 午後1時30分~2時30分 (開場は30分前)
- 定員 先着30組 (要予約)
- 出演者 木下昌子、島田亜希子、山口大輔 (いずれもパーカッション)

【問】市生涯学習課文化係 (☎77・8836)



## 乳幼児健診や教室などの日程

【問】市子育て支援課母子包括支援係 (☎77・8170)

名称	日時	対象 (市内在住の人のみ)
4カ月児健診	個別に通知	R5年5月生まれ
10カ月児健診	個別に通知	R4年11月生まれ
1歳6カ月児健診	9月14日(木) 受付13:00~13:45	R4年2月生まれ
3歳児健診	9月7日(木) 受付13:00~13:45	R2年8月生まれ
	10月5日(木) 受付13:00~13:45	R2年9月生まれ
ゆりかごサポート(要予約)	9月12日(火) 13:00~15:00	生後3カ月までの赤ちゃんとお母さん
離乳食教室(要予約)	9月26日(火) 10:00~11:30	おおむね生後5カ月以上の赤ちゃんとお母さん
親子教室(要予約)	9月6日(水)、20日(水) 10:00~11:30	言葉や発達が心配な1歳以上の幼児とお保護者
マタニティセミナー(要予約)	9月27日(水) 9:30~11:30	市内在住の妊婦やその配偶者(先着6組)



## 市内での事業展開や拡大、新規創業を応援します

固定資産税を免除したり最大75万円を給付したりして市が全力でバックアップ

市は、市内で新たに事務所などを設置する事業者や市内で新たに起業を目指す人を応援するため、各種支援制度を設けています。詳しくは、市公式サイトを  
確認するか、市役所大和庁舎2階の企業誘致推進課へご相談ください。



### 市内進出事業者への支援

- 支援内容 ①固定資産税の免除(5年または10年) ②市内在住の新規常用雇用者1人につき30万円を給付(上限1500万円) ③事務所設置などの借入金の利子を給付(上限3年間、対象借入上限1億円、年利上限1%)
- 対象事業 製造業、加工業、運送業、梱包業、卸売業など
- 対象要件 上の対象事業に該当し、かつ次の全ての要件にあてはまる事業者  
▷新設や増設する事務所などの固定資産の総額が2100万円以上▷新規常用雇用者が5人以上いる▷市税などに滞納がない▷暴力団関係者ではない

### 新規創業者への支援

- 支援内容 建築や改修費、設備費、委託費、広報費など、創業するために必要な経費の2分の1を補助(上



- 限50万円、商店街での創業は上限75万円)
- 対象要件 次の全ての要件にあてはまること  
▷福岡県信用保証協会の保証制度を利用できる業種▷市内に事業所を設置し、創業の具体的な計画がある個人や法人▷市税や国民健康保険税の滞納がない▷市や商工会などが実施する起業・創業セミナーなどを受講したか開業までに受講する▷事業に必要な許認可を取得しているか取得が確実な人  
※過去に市の空き店舗補助金を受けている場合は対象外
- 【問】同課企業誘致推進係(☎77・8762)

## 生ごみ処理機やコンポストの購入費を補助

電動生ごみ処理機をレンタルして便利さを体験してみませんか

市は、生ごみを減らすため、市内の店舗で購入した電動生ごみ処理機などの購入費を予算の範囲内で補助しています。生ごみは約半分が水分で、そのまま燃やすと多くの燃料や時間が必要になります。生ごみ処理機を活用すると、生ごみを簡単に乾燥させることができるため、「ごみを出す回数が週2回から1回に減った」など多くの市民が絶賛。柳川庁舎生活環境課で申請してください。詳しくは、市公式サイトで確認できます。



- 電動・手動生ごみ処理機(1世帯1台まで)
- 補助額 購入費の3分の2(上限5万円)
- 申請方法 購入前に見積書、印鑑を持って市へ申請。購入後の申請は不可
- コンポスト(1世帯2個まで)
- 補助額 購入費の3分の2(1個につき上限4000円)



▲電動生ごみ処理機

- 申請方法 購入後に印鑑、通帳、領収書、使用説明書(パンフレット)を持って市へ申請
- EMバケツ(1世帯2個まで)
- 補助額 1個につき上限2000円
- 申請方法 購入後に印鑑、通帳、領収書、使用説明書(パンフレット)を持って市へ申請
- 【問】市生活環境課リサイクル推進係(☎88・8933)

### 生ごみ処理機の無料レンタル実施中

- 市は、電動生ごみ処理機の便利さを多くの人に体験してもらうため、最大1カ月の無料レンタルを実施しています。お気軽に市生活環境課へ連絡してください。
- 【問】同課環境係(☎77・8485)

## 10月から市独自の屋外広告物条例を施行

県下一律の規制から地域ごとの景観特性に合わせた規制へと変わります



### 10月から屋外広告物も地区ごとに基準

正しく管理しないと、飛ばされたり倒れたりして、歩行者や車にぶつかってしまう危険がある屋外広告物。また、屋外広告物が無秩序に表示されると、美しい景観を損ないます。市はこれまで、「福岡県屋外広告物条例」によって、市内の屋外広告物を規制してきました。しかし、県の条例は県下一律の規制内容のため、柳川の地域特性に応じた運用ができませんでした。そこで市は、10月に市独自の屋外広告物条例を施行します。独自条例では、城堀周辺や旧城下町、西鉄柳川駅周辺など景観計画に合わせて市内を区分。各地区ごとに広告物の面積や色彩などの基準を設けています(右表1参照)。詳しい基準などは市公式サイトで確認してください。

### 掲示するには許可が必要

屋外広告物などを設置するときは、事前に申請して許可を受けることが必要です。許可を受けた広告物であっても変更や改造をするときは、事前の許可が必要になります(右図1参照)。また、屋外広告物を新規に設置したり変更したりするときなどは、申請の30日以上前に事前協議が必要です。早めに市都市計画課へご相談ください。

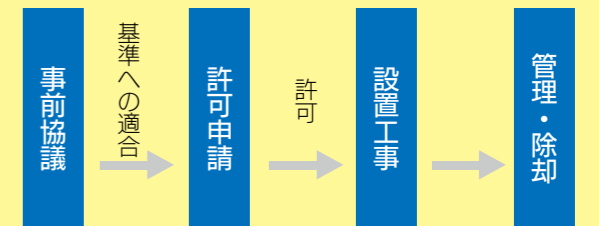
【問】同課都市計画係(☎77・8552)

●表1 1つの敷地内の広告物の合計表示面積上限

地区・エリア	表示面積の総量
城堀周辺地区	15㎡以内
旧城下町地区	30㎡以内
西鉄柳川駅周辺地区	30㎡～150㎡以内
田園集落・社寺林地区	30㎡～100㎡以内
公共交通軸地区	150㎡以内
有明海・干拓地エリア	30㎡以内

※この他、色彩や照明にも基準があります。また、屋外広告物の種類ごとに許可基準を定めています。

### 図1: 屋外広告物許可申請の流れ



ここでは、屋外広告物許可申請の基本的な流れを紹介しています。詳細は市公式サイトで確認してください。



## 景観を守るルールをご存知ですか

家の壁の塗り替えはもちろん屋外広告物の相談も景観アドバイザーへどうぞ



- 市内を巡る掘割や城下町の面影を残す町並み、穏やかな田園風景と広大な干拓地の風景。これらの景観を次の世代に引き継ぐため、市は平成24年に近隣自治体に先駆けて市景観計画を策定しました。市内を各エリアに分けて、エリアごとに建物の建築や改築、壁の塗り替えなど景観に影響がある行為のルールを定めています。
- 城堀周辺地区 主に川下りコースとなっている掘割の周辺で、建物や工作物の新築や改築、壁の塗り替えや樹木の伐採などをするときは、規模に関わらず必ず事前協議と届け出が必要
- その他の地区 新築や改築、壁を塗り替える建物が、大規模(高さ10m以上または延べ床面積が500㎡以上)の場合などは、事前協議と届け出が必要
- 【問】市都市計画課都市計画係(☎77・8552)

### ぜひ活用を 専門家がアドバイス

市は、「市景観アドバイザー会議」を定期的に開催しています。市内に建物や工作物を建築するときに相談すると、景観に調和するように専門家がアドバイスします。また、屋外広告物を設置するときも景観の面からアドバイスを受けられるので気軽に相談してください。詳しくは、市公式サイトで確認できます。

- 開催日 奇数月の下旬
- 会場 市役所柳川庁舎など
- 【問】市都市計画課都市計画係(☎77・8552)





# 柳川ひまわり園で50万本の絶景を堪能しよう

近くのむつごろうランドでキャンプやバーベキューもおすすめてです

有明海に面した5ヘクタールの干拓地に約50万本のひまわりが咲きほこります。期間中は、会場と西鉄柳川駅東口を結ぶ臨時バスを運行。家族や友人とぜひお越しください。開花状況や天候で開園期間が前後することがあります。最新情報は、市公式サイトで確認してください。



●期間 9月9日(土)～18日(月・祝)



- 会場 柳川ひまわり園(橋本町、柳川むつごろうランドから西へ約800m)
- イベント ▷開園式=9月9日(土)午前10時～▷物産販売=期間中の午前10時～午後5時▷ライトアップ=期間中の日没～午後8時30分
- 環境整備協力金 ▷臨時バス利用者=1人500円▷一般車=1台500円▷観光バス=1台1000円

## 干拓地での「キャンプ・バーベキュー」

ひまわり園近くの柳川むつごろうランドでは、キャンプやバーベキューが楽しめます。詳しくは、柳川むつごろう会の公式サイトで確認してください。



【問】柳川むつごろうランド(午前9時～午後5時、月曜定休、☎72・0819)

# 9月2日はイベントいっぱいの筑後七国デー

みんなでタマスタ筑後に集まってソフトバンクホークスを応援しよう

筑後七国(柳川市、八女市、筑後市、大川市、みやま市、大木町、広川町)と県などで構成する「筑後七国活性化協議会」は、筑後七国デーを開催します。タ

## ■筑後七国9月のイベント

自治体	イベント
筑後市	▷ <sup>かまど</sup> 龍門神社千灯明祭=9月16日(土)午後6時～、溝口龍門神社(筑後市溝口)
八女市	▷町屋まつり=9月22日(金)～24日(日)午前11時～午後9時、八女福島町の町並み一帯▷八女福島の燈籠人形公演=9月22日(金)～24日(日)午後1時30分～(5公演)、福島八幡宮境内▷八女のまつり=9月23日(土・祝)～25日(月)午前11時～午後9時、八女福島の町並み一帯
みやま市	▷第14回 みやまおもちゃ花火フェスタ=9月2日(土)午後3時～9時30分、まいピア高田北側駐車場(みやま市高田町濃施)
広川町	▷広川かすり祭=9月9日(土)、10日(日)午前9時～午後4時、広川町産業展示会館(広川町日吉)

マホームスタジアム筑後で始球式やビジョンCMなどを実施して各地域をPRします。この機会にみんなでソフトバンクホークスを応援しましょう。最新の情報は、市公式サイトで確認してください。



- 日時 9月2日(土)午前10時～(広島東洋カープとの試合は午後1時開始)
- 当日イベント ▷各自治体のゆるキャラ大集合▷選手との記念撮影会やサイン会など

【問】市観光課観光推進係(☎77・8563)



タマホームスタジアム筑後で七国の熱気を伝えよう

# 笑顔がたくさん送ってね

広報1月号の表紙と裏表紙を飾る笑顔を募集

来年1月号の広報紙の表紙と裏表紙を飾る笑顔の写真を募集します。年齢制限はありません。皆さんの笑顔で広報紙をいっぱいにはませんか。たくさんの笑顔をお待ちしています。

- 対象 市内に住んでいて、すてきな笑顔を持っている人。年齢不問。先着100人程度
- 募集期限 10月31日(火)まで
- 申込方法 右のQRから市公式LINEにアクセスして「笑顔の写真申し込み」をクリック。専用フォームから申込者の名前、住所、年齢、電話番号、メールアドレス、写真に写っている人の名前などを記入し、写真を添付して申し込み
- 注意事項 ▷写真は被写体1人に1点まで▷写真はマスクを外した状態で、縦のアップで撮影▷写真1枚につき写っている人は1人▷特殊効果や文字の挿入など、加工した写真は掲載不可▷掲載時の大きさや位置は選択不可▷掲載に不適切だと思われる写真は掲載不可▷掲載する写真は縦2.3cm、横1.7cm程度になる予定



【問】市企画課広報広聴係(☎77・8425)



市民の笑顔で埋め尽くされた令和4年1月1日号

# 空室となっている市営住宅への入居者を募集

詳しくは公式サイトや市役所各庁舎で配布する募集要項を確認を



- 募集要項配布・申込期間 9月4日(月)～14日(木)の平日午前8時30分～午後5時、募集要項は柳川庁舎2階建設課、大和・三橋庁舎1階市民サービス課で配布
- 募集予定団地 ▷一般世帯向け=吉富団地、蒲池立石団地、東宮永団地、畦無団地、鷹園団地、江曲団地▷子育て世帯向け(小学校入学前の子どもがいる世帯)=中山団地▷車いす常用世帯向け=蒲池立石団地
- 入居申込資格 次の全てに該当する人
  - ①市内に住んでいるか勤務している
  - ②同居か同居予定の家族がいる。ただし60歳以上の高齢者や障がい者などは単身でも可(常時介護が必要な人で居宅介護を受けられない場合は申込不可)。単身の場合は身元引受人が必要
  - ③入居者全員の所得の合計が基準額以下
  - ④住宅に困窮していることが明らか
  - ⑤独立で生計を立て、入居者と同等以上の所得がある連帯保証人がいる
  - ⑥申込者と同居予定の人に市税の滞納がなく、かつ暴力団員でない
  - ⑦住宅の敷金(家賃3カ月分)、駐車場の保証金(駐車場使用料の3カ月分)、毎月の家賃を



入居者を募集する予定の蒲池立石団地

払うことができる  
※基準額の詳細は問い合わせてください。入居者は抽選で決定します。  
●申込方法 入居申込書、住民票、所得(課税)証明書などの必要書類を市建設課へ直接提出  
【問】同課住宅管理係(☎77・8542)



# 住宅用火災警報器を設置しましょう



自宅にある火災警報器は定期的に点検を

## 火災警報器を設置すると効果抜群

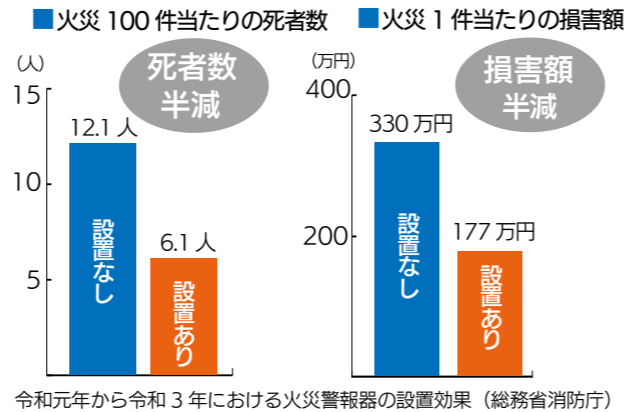
平成 21 年に設置が義務化された住宅用火災警報器。設置している住宅では火災を早期発見できるため、火災 100 件当たりの死者数は設置していない住宅と比べて半減しています。また、火災 1 件当たりの損害額も半減していて、こちらも高い効果が見られます。火災警報器は、ホームセンターや家電量販店などで 3000 円程度で購入できます。設置していない家庭は、ぜひ設置してください。

## 住宅用火災警報器の取り付けを支援

火災警報器の設置が困難な高齢者などを対象に、消防職員が取り付けを支援します。火災警報器やネジなどは各自で用意してください。詳しくは市消防本部予防課へ問い合わせてください。



【問】同課 (☎ 74・0121)



**10 秒で完了** 住宅用火災警報器の点検方法

本体のボタンを押すか、ひもを引いて点検。正常な場合、音声や警報音が鳴ります。

ボタンを押す      ひもを引く

# 家の不用品を使ってくれる人につなげよう



9月24日市民体育館でリサイクルマーケットを開催

市クリーン連合会は、ごみ減量を推進し、環境意識を高めることを目的にリサイクルマーケットを開催します。幅広い年代が出店し、ここにしかない掘り出し物も。当日はごみ減量のため、レジ袋を配布しないので、各自でマイバックを用意してください。また、子どもも楽しめるイベントも開催予定です。皆さんの来場をお待ちしています。

- 日時 9月24日(日) 午前9時～正午
- 会場 市民体育館
- 出店品目 衣類やバック、ベビー用品、玩具、日用雑貨、贈答品、雑誌、絵本など
- 出店コマ数 50コマを予定
- 駐車場 市民体育館、市役所柳川庁舎、柳川高校、杉森高校
- 特典 先着 800 人に海苔、みそ汁、スープのいずれかをプレゼント。午前 9 時 30 分から先着 100 人に、し尿処理施設「筑水園」のリサイクル肥料「育つくん」



約 800 人が来場した昨年のリサイクルマーケット

の無料引換券を配布  
【問】同連合会事務局 (市生活環境課環境係内 ☎ 77・8485)

# 5年ごとに実施の住宅・土地統計調査にご協力を



9月下旬から調査員が対象世帯に調査書類を配布します

令和 5 年住宅・土地統計調査を実施します。この調査は、全国約 340 万世帯を対象に 5 年ごとに行われている住生活に関する重要な調査です。調査の結果は、国などの「住生活基本計画」の成果指標の設定、耐震や防災のための都市計画の策定、空き家対策などに幅広く利用されています。調査をお願いする世帯には、9 月下旬から調査員証を携帯した調査員が調査書類を配布するので、10 月 1 日現在での回答にご協力をお願いします。

- 調査内容 ▷世帯構成など世帯に関する事項▷家賃など住宅に関する事項▷面積など土地に関する事項
  - 回答方法 紙の調査票を郵送か調査員に提出。インターネットによる回答も可
- ※インターネット回答をおすすめしています。パソコンやスマートフォンにも対応しているので、ぜひ利用してください。

【問】市企画課企画係 (☎ 77・8423)



10/1 みんなのうちに調査  
令和5年 住宅・土地統計調査  
総務省統計局・都道府県・市区町村からのお知らせです

# 農業委員と農地利用最適化推進委員を募集



推薦・募集期間は9月4日(月)から10月5日(木)まで

現在の農業委員と農地利用最適化推進委員の任期が来年 3 月 21 日で満了するため、次期委員の候補者を次のとおり募集します。

- 農業委員
  - 資格 農業に識見があり、農業委員会の職務を適切に行うことができる人
  - 職務内容 農地の権利移動の許可、農地転用許可に関する意見の決定、担い手への農地集積・集約化、遊休農地などの発生防止・解消、農業委員会総会への参加など
  - 募集人数 19 人
- 農地利用最適化推進委員
  - 資格 農業に識見があり、農地利用最適化など、地域農業発展の推進に熱意がある人
  - 職務内容 地域担い手への農地集積・集約化、遊休農地の発生防止・解消、新規参入の促進、その他地域農業発展に関する業務など
  - 募集人数 19 人 (担当区域あり)
  - 共通事項
  - 任期 来年 3 月 22 日～令和 9 年 3 月 21 日



委員の任期は来年 3 月から 3 年間

- 推薦・募集期間 9月4日(月) 午前8時30分～10月5日(木) 午後5時必着
- 申込方法 市農業委員会事務局で配布する推薦用紙や応募用紙に必要事項を記入して、住民票と一緒に市役所大和庁舎 2 階同委員会事務局に持参か郵送。書類は市公式サイトからも入手可能
- 【問】同委員会事務局 (☎ 77・8772)





白秋生誕の日を短歌で盛り上げよう

## 第53回北原白秋顕彰短歌大会

柳川が生んだ詩聖北原白秋。今年度から白秋生誕の日の1月25日に短歌大会を開催します。たくさんの作品の応募をお待ちしています。

●応募方法 自作で未発表の作品を1人1首。市生涯学習課で配布する規定の詠草用紙に作品と必要事項を記入して応募。詠草用紙は市公式サイトからも入手可

●出詠料 1000円（郵便局で定額小為替を購入し、詠草用紙と同封して送付）

●応募締切 11月30日（木）当日消印有効

●賞 選者の部（3人）と互選の部それぞれ天賞1首、地賞2首、人賞3首、佳作5首

●表彰 午後1時から伊藤一彦氏による講話、その後表彰



10月29日から11月5日まで作品を展示

## 市総合美術展出品作品募集

●部門 日本画、洋画、書、写真

●出品資格 高校生以上

●出品点数 各部門1人2点以内

●出品料 1部門につき1点目1000円（2点目無料）、高校生無料

●作品搬入 9月29日（金）、9月30日（土）午前10時～午後4時、市民文化会館（作品裏面右上に必ず作品票を貼り付けること）

※詳しくは、市公式サイトで確認してください。



## ピースデーイベント こっぱり～の音楽会初の屋外開催

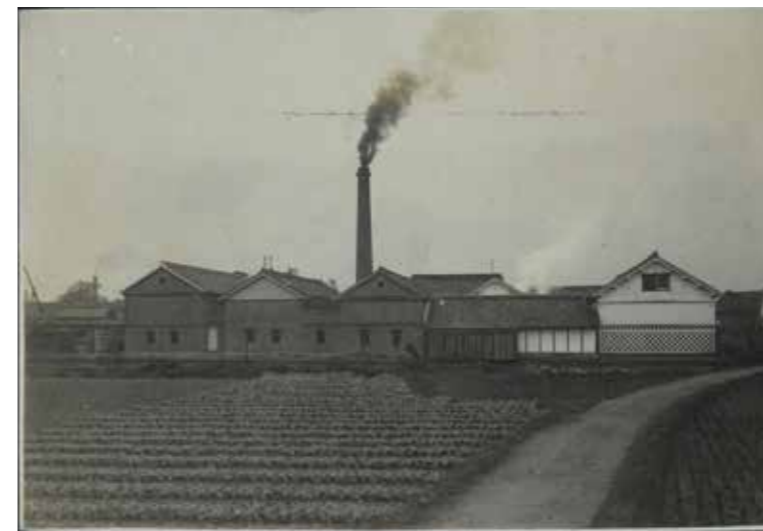
9月21日は停戦と非暴力を呼びかける国際平和の日、「ピースデー」。この日にちなんで平和を願うイベントを開催します。事前申し込み不要で、参加費は無料です。詳しくは市公式サイトを確認してください。

●日時 9月24日（日）午後4時～、雨天時は10月1日（日）に延期

●会場 新外町緑地広場（小野家屋敷跡）

●内容 ▷ピースデーの説明▷「ウィッシュツリー」ワークショップ=桜の木に参加者が平和への願いを書いた短冊を吊るす▷こっぱり～の音楽会=こっぱり～がピアノを、石井有紀子氏がバイオリンを奏でる演奏会

【問】市生涯学習課文化係（☎77・8836）



【写真2】左から並倉の北棟、中棟、南棟、洗い場（吉開家蔵）



【写真1】左から並倉の南棟・洗い場（吉開家蔵）



【写真3】現在の並倉と洗い場

鶴味噌の並倉は、連なるレンガ造りの壁が美しい、川下りの名所です。平成12年に国の登録有形文化財に、平成27年に国の名勝「水郷柳河」を構成する景観の一つに指定されました。明治時代に麹室として建設され、現在も冷蔵や温蔵室として使用されています。  
鶴味噌創業者の吉開治吉は、当初藍染業を営んでいました。明治30（1897）年に味噌の製造販売を開始し、4年後に藍染業を廃業して味噌専業となります。その後、陸海軍や鉄道院、九州全域の三井鉱山の御用達となり、需要の高まりとともに製造場を広げていきました。  
写真1は明治41年から43年頃に撮影されたものです。並倉で最初に建てられた南棟（明治39年造）と煙突（明治41年頃建造）が写っています。明治43年に建てられる中棟はまだありません。  
当時の南棟はレンガ造りではなく土蔵造りで、掘割に面した外壁は防湿性に優れたなまこ壁です。右隣の建物は洗い場で、

## 古今並倉

市史編さん係 梅本 真央

汲水場の部分だけ軒を長く出しています。また、洗い場と南棟は護岸の石積みより奥に建てられ、水路沿いに人が立てるほどのスペースがあります。  
明治43年に中棟、大正7（1918）年に北棟が完成すると、南棟も増改築され、現在とほぼ同じ姿になりました。  
写真2は、北棟の完成後に撮影されたものです。すべての建物がレンガ壁となり、護岸の石積みの上に並んでいます。さらに、洗い場の軒も汲水場の軒と同じ長さになりえられました。汲水場には外部からの目隠しがされています。  
写真3は、今年の8月に撮影したものです。中棟上部の板貼りと、中棟と南棟の間の屋根の形が変わり、中棟と北棟の間のレンガ壁にあった開口は、一部を窓として残し塞がれています。洗い場も、汲水場を閉じてレンガ壁になっています。  
少しずつ手入れされながら、並倉は100年以上にわたり、柳川の代表的な景観として受け継がれています。

市史編集委員会では、数年後に写真を中心とした本を刊行する予定です。現在さまざまな写真や絵はがきなどを集めています。隔月1日号に、同委員会で集めた写真を紹介します。

【問】市生涯学習課市史編さん係（☎72・1275）

市史抄片別巻 vol.84

## 「思ひ出」写真館



夏らしい青空の中、干潟の上で行われた神事



## 千年続く豊漁・海上安全祈願 有明海沖の干潟で沖祭りが開催

有明海沖の干潟で7月30日、沖祭りが開催されました。これは、1000年以上前に、近隣の漁民とのいさかいを収めるために祈ったことが起源とされています。当日は六合校区の区長や鷹尾地区の総代会など22人が船に乗って有明海へ。干潮で現れた干潟の上に竹などで祭壇を組み立て、地域で採れた作物などを供えて神事を行いました。鷹尾東の古賀義之区長は「これから1年間、安全に漁業ができることを願っています」と思いを語りました。

カエルに扮した児童が歌やダンスを披露する一幕



## 演技の楽しさ子どもに伝える くもで座の公演に演劇教室の受講者出演

市民劇団「くもで座」の夏季公演が7月29日、水の郷ホールでありました。今回上演した「風のメルヘン」は、風の子2人がおとぎの国を旅しながら、さまざまな出来事に遭遇する物語。今回で10回目を迎える「夏休み小学生演劇教室」を5日間受講した児童14人もステージに登場しました。団員や児童たちは、鬼の子や星の妖精、南国の住民などおとぎの国の登場人物を熱演。歌やダンスが披露される場面では、来場者から大きな拍手が送られていました。

指やコットンなどで色合いを調整する参加者



## 個性が出るのがアートの面白さ 血垣コミセンでパステルアート教室

8月8日、血垣コミュニティセンターでパステルアート教室がありました。チョークを粉にして、コットンや指でこするだけで簡単に絵を描くことができるパステルアート。参加者は、書道家のタニーさん指導のもと、海で泳ぐイルカを描きました。同じ題材にも関わらず、参加者によってイルカの数や海の色が異なる個性豊かな作品がいくつも完成。「好きな緑色と青色を使って自由に描けたから楽しかった」と話す血垣小1年の浦一颯君の指はパステルに彩られていました。

起田地区一帯に子どもたちの元気な声が鳴り響いた



## 伝統行事を次世代へ継承 起田地区で「盆綱」4年ぶりの開催

起田地区の伝統行事「盆綱」が8月6日に行われました。五穀豊穡や無病息災などを祈願する同行事は、新型コロナの影響で4年ぶりの開催。地元の子ども会や公民館、老人クラブなど60人が参加しました。頭に縄の角を巻いた子どもたちは、長さ10mの大綱を引きながら「わっしょいわっしょい」というかけ声と共に、地区内を練り歩きました。ニッ河小6年の馬場政宗さんは「みんな病気をしないで、お米や麦が豊作になるといいな。夏休みの思い出になりました」と話してくれました。

見つけた生き物に興味津々な児童たち



## 干潟にはまって大はしゃぎ 柳川「有明海」なんでん体験隊

8月2日、柳川「有明海」なんでん体験隊がむつごろうランドと周辺の干潟で実施されました。当日は市内の小学生22人が参加。「やながわ有明海水族館」の亀井裕介館長から有明海に生息する生き物の話を聞いた後、干潟遊びをしました。干潟に入った児童たちは盛り上がり。全身を泥だらけになりながら生き物を探しました。参加した東宮永小4年の橋本倫太郎さんは「ハゼやカニをたくさん見つけられて楽しかった」と全身を泥だらけではしゃぎながら話してくれました。

共演では花火や演舞で多くの人が盛り上がった



## 4つの山車、一堂に会す 中島地区で中島祇園祭り開催

中島地区で7月22日、中島祇園祭りが開催されました。180年ほど前から、無病息災や豊作豊漁を祈願するために始まったと言われていています。今回は4年ぶりに大蛇山、踊り山、獅子山、殿さま行列が巡行。また、初めて4つの山車が中島青果市場前で一堂に会して共演しました。初めての催しを記録しようと、多くの方がスマホをかざしていました。訪れた人は「4つの山車がぶつかりそうな距離で、花火を吹いたり演舞をしたりとすごい迫力だった」と驚いていました。



身近な話題などお知らせください。情報をお待ちしています。  
【問】企画課広報広聴係 (☎ 77・8425)

## 真夏の掘割を駆け抜ける 2023 柳川ソーラーボート大会開催

7月30日、2023柳川ソーラーボート大会が、からたち文人の足湯公園一帯で開催されました。4年ぶりとなった大会には、市内をはじめ、高知県や長崎県などから12チームが参加。スラロームや周回レースで熱戦を繰り広げました。結果は市内から出場の「チーム荒巻」がスラロームと周回レースの両種目で優勝。海洋ごみ問題に取り組んでいるという高知県立須崎総合高校は「この大会が環境について考えるきっかけになれば」と話しました。当日は専用のボードで掘割を進むサップ体験や船の模型のラジコン操作なども行われました。当日参加できるイベントが目白押し秋の水まつりは、10月29日(日)に行われます。



【上】1周3.1kmのコースを3周する周回レース  
【下】サップ体験は10月の水まつりでも実施予定





### 新任の人権擁護委員に委嘱状交付

新任の乗富さん(左)と久保さん



7月1日付けで、人権擁護委員として次の3人が法務大臣から委嘱されました。  
▷乗富祐治さん(新任)▷久保泰昌さん(新任)  
▷瀬戸口京子さん(再任)  
人権擁護委員は、人権相談を受けたり人権への理解を深めてもらうための活動をしたりしています。任期は3年です。  
【問】福岡法務局柳川支局 ☎72・2640

下水道を利用できる区域に住いの家庭は、利用できるようになってから3年以内に、下水道へ接続することが法律で義務付けられています。まだ未接続の家庭は、できる限り速やかに接続をお願いいたします。また、受益者負担金は、決められた期限内の納付にご協力ください。  
【問】市上下水道課下水道工務係 ☎77・8583



**高齢者向けの携帯型緊急通報装置をレンタル**  
市は、固定電話を持っていないひとり暮らしの高齢者などが急病や緊急時、簡単な操作で受信センターへ通報できる携帯型装置の貸出しを始めます。通報を受けると消防署や近隣の協力者などに迅速に連絡し、安全を確保します。また、健康などの相談にも対応でき、日常生活の不安も解消します。申請には原則、緊急時の協力者2人の登録が必要です。詳しくは市福祉課へお問い合わせください。  
【対象】▽固定電話を持っていない人▽65歳以上のひとり暮らしの高齢者▽75歳以上の高齢者のみの世帯▽ひとり暮らしの重度身体障害者  
【費用】月額800円(生活保護世帯は市が負担)  
【問】同課高齢者福祉係 ☎77・8516



### 知っていますか 建退共制度

「建設業退職金共済制度」は、建設現場で働く人のために作られた国の制度です。掛け金は事業主負担で、全額非課税。掛け金の一部は、国が助成します。また、事業主が変わっても退職金は企業間で通算します。  
【対象】建設業を営む人や建設現場で働く人  
【掛け金】月額320円  
【問】建設業退職金共済事業福岡支部 ☎092・477・6734



### 年金に加えて生活を支援「年金生活者支援給付金」

年金生活者支援給付金は、公的年金の収入などが一定基準額以下の受給者を支援するために、年金に上乗せして給付金を支給する制度です。受け取りには請求書の提出が必要です。

- 対象 次の①か②に該当する人  
①65歳以上で老齢基礎年金を受給している人のうち、次の要件を全て満たす人  
▷請求する人の世帯全員の市民税が非課税  
▷請求する人の年金収入額とその他の所得額の合計が88万1200円以下  
②障害基礎年金・遺族基礎年金を受給している人のうち、前年の所得額が472万1000円以下  
●手続き方法  
▷すでに年金を受給している人=日本年金機構が9月にお知らせを送付するので同封のはがきに必要事項を記入して郵送  
※来年1月4日までに請求手続きが完了すると、今年の10月分からさかのぼって給付金を受取ることができます。  
▷これから年金を受給し始める人=年金の請求手

続きと併せて年金事務所か市健康づくり課で給付金の請求手続きが必要  
※手続きができるのは、65歳になる誕生日の前日からです。

- 手続き後の流れ  
①審査結果の通知が日本年金機構から到着  
②支払い月の月上旬に日本年金機構から振込通知書が到着  
③原則、請求した翌月分から支給され、年金と同じ偶数月の同じ日に給付金として振り込み  
【問】大牟田年金事務所 ☎52・5294、年金生活者給付金専用ダイヤル ☎0570・05・4092、市健康づくり課医療年金係 ☎77・8503



### 年金コーナー

### 図書館

9月の休館日  
三橋を除く全館の休館日は月曜(三橋は火曜)。19日(火)は本館、両開、昭代、水の郷、蒲池、雲龍が休館。23日(土・祝)は両開、昭代、蒲池が休館。28日(木)は全館休館です。開館カレンダーは公式サイトを確認してください。  
【問】雑誌リサイクルデー



保存年限が過ぎた雑誌や、週刊誌を無料でお譲りします。  
●日時 10月1日(日) 午前10時~午後5時  
※午前9時50分から整理券を配布します。  
●会場 蒲池分館  
【問】図書館本館 ☎74・4111

家族のお葬式 民生館柳川斎場  
いつでも、どなたでも安心価格

式場見学 承り中

5.5万円(税込) 祭壇価格



社会福祉法人・大牟田市福祉事業協会 柳川事業部 総合葬祭 民生館柳川斎場 柳川市三橋町今古賀49-3 TEL.0944-32-8171



**9月20日 締切** **県民手帳予約受付中**



ハンドブック判  
標準判  
標準判(横野)  
ポケット判

県統計協会は、2024年版「福岡県民手帳」を販売します。サイズはハンドブック判(15cm×21cm)、標準判(8.4cm×16.2cm)、ポケット判(7.3cm×13.5cm)の3タイプです。また、県民手帳は2025年版からリニューアルを予定しています。上のQRからアンケートの協力をお願いします。

●価格(税込)▷ハンドブック判=1000円▷標準判=600円▷ポケット判=500円

●カバーの色▷ハンドブック判=黒▷標準判=黒、ワインレッド、ライトグリーン▷標準判(横野スケジュール)=紺▷ポケット判=黒、ワインレッド

●購入方法 9月20日(水)までに市役所柳川庁舎3階企画課や大和・三橋庁舎1階市民サービス課へ申し込み。手帳は11月13日(月)以降に各庁舎で受け取り(代金引換)

【問】市企画課企画係 ☎77・8423

【問】市福祉課高齢者福祉係 ☎77・8516

**夜間の人工透析 交通費の一部を助成**

●給付額 月2000円(令和5年4月～9月分を支給)

●対象 次のすべての要件に該当すること▽午後5時以降に人工透析を1カ月間で5回以上受けている▽腎臓疾患の身体障害者手帳を持っている▽自家用車での通院距離が片道10km以上、公共交通機関

で1カ月に2000円以上の運賃を負担、タクシーを利用し1カ月に2000円以上の運賃を負担のいずれかに該当 ※所得制限があります。

●申請締切 9月29日(金)

【問】市福祉課障がい者福祉係 ☎77・8514

**第17回市社会福祉大会**

●日時 10月21日(土) 午後1時～4時30分(開場は30分前)

●会場 市民文化会館

●内容 映画「ペコロスの母に会いに行く」の上映、福祉功労者の表彰など

●入場料 無料。入場参加券は、9月1日(金)から水の郷やまほろばやまと、サンブリッジで配布

【問】市社会福祉協議会 ☎72・5347

**市民公開講座 ウイルス性肝炎を正しく知ろう**

●日時 10月21日(土) 午後

1時～4時30分

●会場 電気ビル共創館みらいホール(福岡市中央区)

●内容 久留米大病院によるウイルス肝炎などに関する市民公開講座、肝疾患の相談など

●参加費 無料

●申込方法 10月6日(金)までに久留米大学肝疾患相談支援センターへ電話で申し込み

【問】同センター ☎0942・31・7968

**保健・福祉**

介護予防健診で体の状態を気軽にチェックしよう

●日時 9月25日(月) 午前10時～正午

●会場 スーパーまるまつ

●内容 筋肉量や脂肪量の体成分の分析や血

●対象 65歳以上の市民

●費用 無料(予約不要)

【問】市福祉課高齢者福祉係 ☎77・8516

**認知症ケアについて学びませんか**

●日時 9月26日(火) 午後1時30分～3時30分

●会場 市民文化会館

●内容 認知症についての講話と参加者同士の交流会

●参加費 無料

### 敬老祝金の支給が口座振り込みに変わります

市は、節目の年齢を迎えた人に、敬老祝金を贈ります。対象者には、8月中旬ごろに申請書を送付しています。これまでは窓口での支給でしたが、今回から口座振り込みに変わります。支給には申請が必要です。



- 対象年齢・金額▷101歳以上(大正12年4月1日以前生まれ)=1万円▷100歳(大正12年4月2日～大正13年4月1日生まれ)=3万円▷99歳(大正13年4月2日～大正14年4月1日生まれ)=1万円▷88歳(昭和10年4月2日～昭和11年4月1日生まれ)=1万円
  - 申請方法 市福祉課へ直接か郵送
- 【問】同課高齢者福祉係 ☎77・8516

### 消費生活センター

### 新聞の先付け契約や長期契約は慎重に

【事例】新聞販売店から「来月から配達を開始する」と手紙が届いた。身に覚えがなく問い合わせたら、5年前に契約した契約書のコピーを渡された。新聞は読まないで配達しないでほしい。

【アドバイス】新聞が配達される期間よりずいぶん前に契約することを「先付け契約」といいます。配達が始まるころには「他の新聞を読んでいる、読みたくない」などのトラブルになることも。また購読期間の長い契約も同様です。契約後は勝手にやめることはできず、販売店と解約条件などを話し合っ解決しなければなりません。将来の状況は誰にも予測できないので、先付け契約や長期契約は慎重にしましょう。訪問販売で契約した場合、契約書をもってから8日間はクーリング・オフできます。困



たときは、早めに消費生活センターへ相談してください。

【問】消費生活センター(市役所大和庁舎1階商工・ブランド振興課内、午前9時～午後4時30分、☎76・1004)

職人仕事は地元が安心!! 見積無料 最短当日仕上げ 安心の仕上がり

あみ戸 ふすま 障子

「柳川藩札」使えます!

張替え専門店 **家美装** IEBISOU

通話無料 フリーダイヤル ☎0120-962-976

柳川・大川店 柳川市上宮永町123-6 営業 9時～18時 日・祝祭日定休



### 毎月第4日曜開催 やながわ駅前マルシェ



地元で採れた野菜や果物、海苔など柳川のおいしいものが大集合。子どもが楽しめるイベントもあります。詳しくは、市公式サイトを確認してください。



●日時 9月24日(日)、10月22日(日)、11月26日(日) 午前9時～11時  
●会場 西鉄柳川駅東口  
●内容 地元で採れた野菜や果物、海苔などの販売、体験イベントなど  
【問】市商工・ブランド振興課ブランド推進係 (☎77・8722)

### 講座・催し

#### 採用成功のための戦略セミナー

- 日時 9月14日(木)、10月17日(火)、11月8日(水)、いずれも午後2時～4時
- 内容 採用を成功させるポイントや採用ツールの活用方法など
- 対象 県内の事業所
- 参加費 無料



●申込方法 県公式サイトから申し込み  
【問】県移住・就業マッチングサイト運営事務局 (☎092・733・8293)

#### シルバー人材センター 剪定・チェンソー講習会

●日時 10月4日(水)～6日(金)、いずれも午前10時～午後4時
- 会場 大和生涯学習センター
- 対象 市内に住んでいて、シルバー人材センターに入会する意欲がある60歳以上の人
- 定員 15人
- 申込締切 9月20日(水)
- 【問】同センター (☎73・4585)

#### 傾聴ボランティア養成講座 で学びませんか

●日時 10月11日(水)、18日(日)

#### 市文化協会邦楽演奏会

●日時 9月10日(日) 午後1時開演(開場は30分前)

●会場 市民文化会館  
●内容 和楽器の箏、文化箏、大正琴、尺八、篠笛、三味線、民謡などの演奏  
●入場料 無料  
【問】久保さん (☎090・4580・2969)

#### 県緑化講習会 受講者募集

●日時 ①9月17日(日) 午前9時30分～正午 ②10月7日(日) 午前9時30分～正午

#### 遺言・相続などの 法務相談会を開催

●日時 9月12日(火)、14日(木) 午後1時～3時  
●会場 水の郷2階研修室  
●相談内容 遺言、相続手続きなど、予約制  
●相談料 無料  
【問】行政書士福岡楠風会 (☎092・586・6610)

#### 遺言などの法律相談

●日時 9月16日(土) 午前9時～午後5時、1組50分  
●会場 大牟田公証役場(大牟田市不知火町)  
●相談内容 遺言や相続、高齢者の財産管理、離婚など、予約制  
●相談料 無料  
【問】同役場 (☎52・5944)

#### 県宅建協会の 不動産の無料相談

●日時 9月21日(木) 午後1時～3時  
●会場 市役所柳川庁舎1階市民相談室  
●申込方法 9月14日(木)までに県宅建取引業協会県南支部へ電話で申し込み  
【問】同支部 (☎85・7308)

(土) 午前10時30分～正午  
●会場 県緑化センター(久留米市田主丸町益生田)  
●内容 ①生垣の作り方と管理 ②剪定バサミなどの手入れ  
●定員 ①5人 ②15人  
●参加費 無料  
【問】同センター (☎0943・72・1193)

#### さげもん作り講習会

●日時 毎月第1・3火曜日、午前10時～正午  
●会場 藤吉コミュニティセンター  
●参加費 無料(材料費は別途)  
【問】柳川さげもん夢工房 (☎090・9475・3233)

### 募集・試験

#### 柳川商工会議所 職員採用試験

●職務内容 一般事務、中小企業の経営支援、地域振興のための業務、DX化推進など  
●対象 おおむね30歳未満で大学、短大、専門学校を卒業か来年度3月卒業見込みでパソコン操作に慣れていて普通自動車(A)



T限定可)免許を持っている人  
●採用人数 若干名  
●申込期限 9月29日(金)  
●申込方法 柳川商工会議所へ直接か郵送で申し込み  
●一次試験日 10月14日(土)  
【問】同会議所総務課 (☎73・7000)

#### 久留米地域職業訓練センター ター訓練生募集

●科目 ①初めてのパソコン動画編集 ②AutoCAD入門 ③ワード&エクセル入門  
●日時 ①9月27日(水) 午前10時～午後4時 ②10月7日～来月1月20日の土曜、午前9時～正午 ③10月7日～来月1月20日の土曜、午後6時～9時  
●定員 ①②③それぞれ15人  
●受講料 ①5500円 ②③3万5200円  
●会場 久留米地域職業訓練センター(久留米市東合川)  
【問】同センター (☎0942・44・5201)

### 相談

労働組合と使用者の  
トラブル解決をサポート  
「賃金の労使交渉が進展し

ない」「労働条件変更について労使が対立している」「労働組合に入ったら解雇された」など、労働組合と使用者との労働問題解決のあつせん申請、不当行為救済申立ては、県労働委員会へ相談してください。詳しくは、県公式サイトを確認してください。  
【問】同委員会 (☎092・643・3980)



#### ひきこもりで悩んでいる 人は気軽に相談を

県ひきこもり地域支援センター筑後サテライトオフィスは、市内で出張相談会を開催します。  
●日時 9月25日(月) ①午前10時～②午後1時～③午後3時  
●場所 市役所柳川庁舎別館第1研修室  
●対象 市内在住でひきこもり状態の人やその家族など  
●定員 各回先着1組  
●申込方法 同センターへ電話で申し込み  
【問】同センター (☎0942・37・2280)

#### 不登校や高校を中退した 若者向けの無料自立相談

県若者自立相談窓口は、不登校や高校中退などで進路が決まっていない若者や保護者を対象に、相談を受け付けています。  
●日時 祝日、年末年始を除く毎週月～土曜、午前10時～午後7時  
●会場 県若者自立相談窓口(大野城市白木原)  
●相談電話・FAX いずれも092・710・0544  
【問】県青少年育成課 (☎092・643・3388)



#### 裁判所調停委員が 調停手続きをアドバイス

●日時 9月10日(日) 午前10時～午後3時、予約優先  
●会場 あめんぼセンター2階会議室  
●相談内容 相続や遺産分割、夫婦や親子関係、交通事故、消費者金融、土地建物賃貸など  
●相談料 無料  
【問】柳川調停協会 (☎080・3962・9538)

私たちを頼ってください!!  
高齢で心配な親の声掛け・見守り  
遺品整理・生前整理・片付け全般  
0944-85-6222  
お見積・ご相談無料  
終活支援センターセルン  
柳川市大和町徳益416 (大坪GSI(株)内)

認知症予防の最大のカギは「耳の聞こえ」にあることご存じですか?  
認定補聴器専門店「耳活!」しませんか?  
認定補聴器専門店  
ふれあい補聴器 柳川店  
柳川市京町83-2 ☎85-1700  
営業時間 10:00～16:00  
日曜 10:00～14:00  
日曜・時間外は予約制  
定休日 水曜・祝日  
コロナ禍で減った耳を



無料相談

※相談は、中止になる可能性があります。事前に電話で確認してください。

Table with columns for consultation type (e.g., 行政相談, 法律相談) and details (date, time, location, contact info).

在宅当番医

当番医は変更になることがあります。診療時間帯が医療機関によって異なることがあるので、受診する前に医療機関へ電話してください。



Table with columns for date (日程) and medical services/hospital names (診療科目、医院名、電話番号).

【内科救急指定病院】長田病院 (☎ 72・3501)

柳川市役所

柳川庁舎 ☎ 73・8111 FAX 74・1374
大和庁舎 ☎ 76・1111 FAX 76・1170
三橋庁舎 ☎ 72・7111 FAX 73・8405
柳川消防署 ☎ 74・0119
日曜、祝日在宅医案内 ☎ 74・0111

時間外窓口開庁

▷ 第2木曜 = 14日、午後5～7時
▷ 第4日曜 = 24日、午前8時30分～正午
※柳川庁舎市民課・健康づくり課で一部の窓口業務を受け付け。

7月の火災件数 (かっこは前年)
件数 2件 (0件) 累計 8件 (8件)

人の動き (7月末の人口・世帯)
人口 62,688人 (前月比 -52)
男 29,783人 (-3)
女 32,905人 (-49)
出生 17人、死亡 84人
転入 134人、転出 119人
世帯数 26,377帯 (+12)



子育て

子どもの聞こえに対する無料相談や支援を実施

県乳幼児聴覚支援センターは、支援が必要な子どもの療育開始までのサポートや、子どもの聴覚に不安がある保護者からの相談を受け付けています。

9月の休館日
水の郷 月曜。18日(月・祝)は開館し、19日(火)が休館
まほろばやま と▽保健福祉センター 土



保健福祉センター

柳川温泉南風イベント
日本舞踊披露「ゆかた会」
日時 9月24日(日) 正午～
会場 「南風」内大広間
料金 無料
※温泉入場料は必要です。
【問】水の郷 (☎ 75・6200)



夜の川下り 灯り舟

柳川大川旅館組合は、幻想的な夜の川下り「灯り舟」を運営しています。
●運航日 9月30日(土)まで
●出発時間 午後7時40分(所要時間約70分)
●乗舟場 からたち文人の足湯前
●予約締切 ▷乗合舟=乗舟当日午後4時までに柳川大川旅館組合宿泊施設へ申し込み▷貸切舟=同組合へ電話で申し込み
●料金 ▷乗合舟=大人1800円、子ども900円(5歳未満は大人1人につき1人無料)▷貸切舟=1艘1万8000円(10人まで)
※11人以上は1人につき上記の乗合舟の料金が必要です。また、サマーキャンペーンとして貸切舟1艘につき5000円のクーポンをプレゼントします。
●飲食物 持ち込み可能(食事は貸切舟のみ可能)
【予・問】同組合(柳川白柳荘内) (☎ 73・1188)



俳句

今月の入選作品・兼題
「夕焼」「冷奴」「夏休(み)」「当季雑詠」

亡き父の背で眺めたる大夕焼

岡本タマキ(蒲船津)

「句評」夕焼の現象は四季を通じて観ることができ、夏が最も華やかであることから単に「夕焼」といえば夏季とされています。夕焼はお浄土を思わせる美しさ、やさしさがありません。作者の父への追慕の念が「夕焼」という季語に託して詠まれています。高浜虚子は「夕焼の雲の中にも仏陀あり」と詠んでいます。

夏休みむかし孫来て川遊び
通信簿もらったぞさあ夏休み
孫泊めてパソコン習う夏休み
冷奴薬味たっぷり食そる
冷奴のど越しかるく腹八分
大好きよ主役になれぬ冷奴
千両の夕焼雲と家路かな
夕焼は銀河へ誘う道しるべ
夕焼を背に受け急ぐ大漁船
地平線染めて暮れゆく大夕焼
夏休み宿題多いながんぼうろ
夕やけはみればみるほどきれいな
夕焼はオレンジ色で切ないな
夕立ちを積乱雲がつれてくる
川の上ほたるのダンス人をよぶ
ひまわりは日ざしの方へ顔向ける
夕焼がとてもきれいで泣きそうだ
夕焼にそまらず翔る鴉かな
火花がね窓のむこうで散ってゆく
夕焼が水面に映る美しい

◆選者の句

形あるものの危ふさ冷奴

万沙羅

俳句を募集します。選句者は、木下万沙羅さん。9月の兼題は「コスモス」「枝豆」「露」「当季雑詠」。入選作品は11月号に掲載します。
●応募方法 俳句と明記し、自作、未発表の作品※1人3句以内)に住所、氏名、電話番号を書いて、ハガキ、ファクス、メールまたは直接柳川庁舎企画課広報広聴係(☎ 74・5520、メールまたは直接 yanagawa@g.jp)へ、9月20日(※必着)までにお送りください。



一緒に活動を楽しむ仲間を募集中  
みんなとやろう自分色彩る

# 生涯活動 No.8

市内で活発に行われているスポーツ活動や文化活動。このコーナーでは、市の体育協会や文化協会に加入して仲間を募集している団体を紹介しています。団体によっては見学会や体験入団もあります。興味がある人は各団体へ直接お問い合わせください。



## バスケットボール basketball

### 中島ミニバスケットボールクラブ

- 部員 20人
- 練習日時 ▷毎週月～水曜、金曜＝午後5時50分～7時50分
- 会場 中島小学校
- 対象 小学生の男女
- 会費 3000円(2カ月ごと)
- 主な大会 大川柳川夏季・秋季大会、柳川サマーカップ、柳川市長杯
- 【問】代表の菅原さん(☎080・5200・2227)



#### キャプテンから一言

西田 とうた 藤太さん (12歳)

1年生からバスケットを始めました。ドリブルからのシュートが得意です。チームみんなで仲良く練習しています。バスケットがうまくなりたい人、僕たちと一緒に練習しませんか。

## ハートフルアンサンブル和音



- 会員 6人
- 活動日時 ▷毎週火曜＝午後7時～9時
- 会場 大和生涯学習センター
- 対象 誰でも参加可
- 会費 月額1000円
- 主な活動 市文化協会文化祭、介護施設、病院、地域の催しに参加、小学校での和楽器授業、演奏会の開催など
- 【問】代表の津村さん(☎080・2753・4000)

## 和楽器

japanese musical instrument



#### 代表から一言

津村 かずゆき 一幸さん

尺八、篠笛、文化箏のメンバーが集まって、楽しく練習しています。年齢問わず大歓迎です。和楽器に興味がある方は参加してみませんか。



## ひとを結ぶ。まちを結ぶ。 column No.107 地域おこし協力隊

大都市圏から地方へ人の流れを作るプログラムで、将来の定住を目指しながら、地方の活性化への貢献を目指す「地域おこし協力隊」。市で活動する5人の隊員たちの活動を紹介します。  
【問】市商工・ブランド振興課(☎77・8722)



大牟田市の地域おこし協力隊と一緒に出演



### ラジオ番組に出演し柳川の活動をPR

7月12日、大牟田市のラジオ放送局FMたんと「がまだしもん倶楽部」に出演しました。地域で活動する人にスポットを当て、人生観や目指すものを紹介する番組です。柳川に移住してきてよかったことやSNSの発信など地域おこし協力隊の活動をPRしてきました。ラジオ出演を通して、移住者の私だからこそ発見できることがたくさんあると感じました。放送内容はFMたんと公式YouTube「7月12日お昼どきTANTO」で聞くことができます。これからもInstagramやショート動画を活用し、柳川の魅力を再発見してもらえよう発信を目指して頑張ります。



吉原 彩里 (24歳)  
【プロフィール】市商工・ブランド振興課に所属。地域資源の発掘や収益強化事業を担当

柳川で採れた野菜を使ったピザは好評



### ピザ作り体験でにぎわいを創出

コロナ禍の影響が落ち着き、市内のイベントも増えてきました。私もできることを増やしたい、イベントのにぎわいにつながる企画をやりたいと考え、ピザ作り体験を始めました。大人になるまでピザ作りなんてやったことがなかった私。そんな私でも、柳川産の美味しい野菜をのせて炭火で焼けば、簡単においしくできあがります。大人から子どもまで楽しめる体験内容の詳細はInstagramで発信します。今後は海苔や発酵食品など、柳川の食材を生かした、より魅力的なピザ作り体験にしていきたいと考えています。



横山 真平 (36歳)  
【プロフィール】市観光課に所属。観光DMO構築を担当

## 柳川観光大使 大淵盛人九段の囲碁入門

日本棋院で突如有名人に遭遇した出来事です。ふとフロアを通り過ぎる、温かな表情の人物が。草薨剛さん。「たまがった、本物の草薨さん。えっどうしよう。何かお声をかける？」慌てたまま、キラキラ去ってゆく後姿に、何もできなかった私です。(続く)



いろいろな「アタリ」です。取ると楽しいですよ

編集後記。取材先でインタビュ相手を探しているとお母さんと男の子の親子を発見。快くインタビューと写真撮影に応じてくれた。無事に取材が終わると男の子が「お父さんは単身赴任で遠くにいるんだ」と教えてくれた。家族と離れ、頑張っているお父さん。家族の笑顔が届くといいな。(幸雄)