

偏見や差別のない社会の実現に向けて ～ハンセン病問題から学ぶべきこと～

【問】市人権・同和教育推進室 ☎0944・77・8842

ハンセン病の患者であった方々の追悼、慰霊および名誉回復のため、6月22日は「らい予防法による被害者の名誉回復及び追悼の日」と定められています。偏見や差別のない社会の実現のため、この機会にハンセン病への理解を深めましょう。

ハンセン病とは

ハンセン病とは、「らい菌」に感染することで起こる病気です。感染し発病すると、手足などの末梢神経がまひしたり、皮膚にさまざまな病的な変化が起こったりします。治療法がない時代は、体の一部が変形するといった後遺症が残ることがありました。かつては「らい病」と呼ばれていましたが、明治6（1873）年にらい菌を発見したノル

ウェーの医師・ハンセン氏の名前をとって、現在は「ハンセン病」と呼ばれています。らい菌は感染力が弱いことから、ハンセン病は非常にうつりにくい病気です。現在の日本の衛生状態や医療状況、生活環境を考えると、らい菌に感染しても、ハンセン病になることはほとんどありません。さまざまな薬が開発され、早期に見つけて適切な治療を行えば、後遺症を残すことなく治る病気になっています。

ハンセン病問題の歴史と人権侵害

19世紀後半、ハンセン病はコレラやペストなどと同じように考えられ、遺伝病や隔離が必要といった恐ろしい伝染病であると誤った認識をもたれていました。

明治40年、法律「癩予防ニ関スル件」が制定。家を出て各地を放浪する患者を療養所に収容するハンセン病政策が始まります。ハンセン病と診断されると、自治体や療養所の職員、医師らが警察官を伴ってたびたび患者のもとを訪れました。そのうち近所に知られるようになり、家族も偏見や差別の対象にされることとなったため、患者は自ら療養所に行くしかない状況に追い込まれていったのです。

昭和6（1931）年には国際連盟保健機関が「ハンセン病の発生予防の最重要線は隔離と治療である」と決議。そのような流れの中で「癩予防法」が制定され、国立療養所の建設、全ての患者の強制隔離政策が始まりました。また、各県では「無癩県運動」とい

う名のもとに、官民一体となって患者を見つけ出し療養所に送り込む施策が行われます。昭和21年には特効薬「プロミン」の登場により、ハンセン病は治る病気になっていました。しかし、同28年に制定された「らい予防法」では治安対策が優先され、患者を強制隔離する基本方針や懲戒規定は継続。同30年前後で規制が緩和され、療養所を退所する人もでてきましたが、療養所に入所する際に、社会や家族と断絶させられており、療養所の外では頼る人はなく、救いの手を差し伸べる人も、受け皿もなかったのです。

●ハンセン病患者が受けた人権侵害 ▼親や兄弟姉妹と一緒に暮らすことができない ▼実名を名乗ることができない ▼結婚しても子どもを生むことが許されない ▼一生療養所から出て暮らすことができない ▼死んでも故郷の墓に埋葬してもらえないなど

●ハンセン病患者の家族が受けた人権侵害 ▼地域内で交際を拒まれ、孤立させられる ▼結婚差別・就職差別を受け、患者の存在を隠した生活を余儀なくされるなど

ハンセン病問題から学ぶべきこと

ハンセン病問題は、誤った認識に基づく国の政策や、国民一体となった施策によって、偏見や差別が生まれ、助長、拡大したという社会構造的差別です。この歴史を正しく認識し、社会構造的差別を決して許さず、個人の尊厳を尊重する社会を一人一人が意識することが大切です。

広報やながわ 令和8年6月号 No.463

2026
6
No.463

やながわ

広報



水難事故防止や無病息災を願って 伝統のお祭りでにぎわう沖端

5月3日から5日まで、沖端水天宮大祭が開かれました。水難事故防止や無病息災などを祈願する同祭。歩行者天国となった沖端地区には多くの露店が並び、掘割に浮かべた舟舞台「三神丸」では沖端水天宮舟舞台囃子保存会の子どもたちが太鼓や三味線、横笛による演奏を披露しました。

- 今月号の Pick up
- 2-3 子育て掲示板、もちふみデビュー
- 4-5 特定健診、熱中症に注意
- 6-7 防災、木造住宅耐震化補助金
- 8- 9 カントリーエレベーター竣工式
- 12-13 まちかどレポート
- 14-21 宗茂連載、お知らせひろば

市公式サイトはこちら



市公式 LINE 友だち募集中



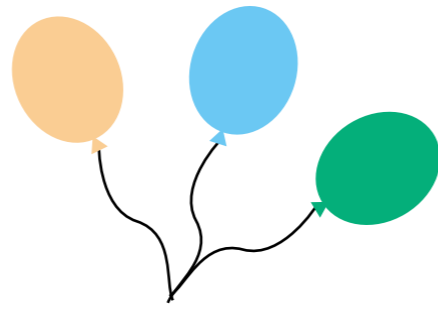
発行 柳川市 / 〒832-8601 福岡県柳川市本町 87-1
編集 総務部人事秘書課秘書広報係(直通) ☎0944-77-8425 FAX0944-74-1374
URL <https://www.city.yanagawa.fukuoka.jp> ●e-mail kouho@city.yanagawa.jp

発行日 令和8年6月11日
「広報やながわ」は、年齢や障がいの有無などを問わず、できるだけ多くの人が読めるように、ユニバーサルデザインを導入しています。



もちふみデビュー 6月

はじめてのお誕生日おめでとう



4日
梅井彩花ちゃん
お姉ちゃんと仲良く元気に大きくなってね♡

5日
幸田瑞帆ちゃん
元気にすくすく育ってね!♡

12日
藤間咲名ちゃん
1歳おめでとう!大好きだよ♡



13日
古賀帆乃佳ちゃん
みんなに愛されてすくすく成長中♪

14日
松本理玖ちゃん
元気にすくすく育ってね

15日
平河晃吉ちゃん
これからもたくさん笑顔を見せてね

25日
相島悠人ちゃん
H・A・R・U・T・O♪
すくすく成長中♡

28日
森田凌月ちゃん
1歳おめでとう!すくすく元気に育ってね♡

29日
古賀律希ちゃん
1歳おめでとう!元気に育ってね♡



もちふみデビュー申込方法

- 対象 1歳の誕生日を迎える市内在住の赤ちゃん
- 応募方法 右のQRを読み取り、ふくおか電子申請サービスから簡単に応募可。また、市役所柳川庁舎3階人事秘書課でも直接申し込みができます。写真(裏面に名前記入)または写真データと赤ちゃんの名前(ふ

りがな)、保護者1人の名前(ふりがな)、住所、電話番号、一言コメント(20文字以内)を書いて持ってきてください

●応募締切 7月生まれは6月10日(水)

【問】市人事秘書課秘書広報係 ☎0944・77・8425



すくすく子育て掲示板 6月

最新情報は市公式サイトで確認できます



親子で気軽に遊び、交流しながら新しい発見や安心感を感じてください

「わくわくひろば」親子で楽しく遊びませんか?

入園前の子どもと気軽にお出かけできて、専門知識を持った保育士に子育ての相談もできる子育て支援センター。今月は三橋町の垂見保育園内にある「わくわくひろば」を紹介します。

わくわくひろばは、子どもと一緒に保育園内の専用スペースで自由に過ごすことができる場所。月曜から金曜の午前10時から午後3時まで好きな時間に立ち寄ることができます。月に1回(第4木曜日)の活動日には、季節の行事や親子工作などを行っています。離乳食の参考になる給食の試食もできます。「外出のきっかけになる」「ママ友とのつながりもできる」とも心強い場所」など利用者からも大好評です。

【問】わくわくひろば(垂見保育園内、☎0944・73・6742)



親も子どももリラックスできる場に
垂見保育園
板橋 伴子さん

子どもが小さい時期は、親も必死で気持ちが内に向きがち。私たちは外とのつながりを感じられる憩いの場になるようにサポートしています。わくわくひろばでは、ドキドキしながら「はさみ」などを使って工作をしたり、園児と触れ合う時間で成長した姿を見ることが出来ます。いつも利用する子育て支援センター以外の施設も利用してみて、それぞれの雰囲気を楽しむのもいいと思いますよ。



親子工作ではこいのぼりを作りました



給食の試食では苦手な野菜も食べることができました

●乳幼児健診や教室などの日程

【問】市子育て支援課母子包括支援係 ☎0944・77・8170

| 名称 | 日時 | 対象(市内在住の人のみ) |
|----------------|----------------------------|----------------------|
| 4か月児健診 | 個別に通知 | R8年2月生まれ |
| 10か月児健診 | 個別に通知 | R7年8月生まれ |
| 1歳6か月児健診 | 6月11日(木) 受付13:00~13:45 | R6年11月生まれ |
| 3歳児健診 | 6月4日(木) 受付13:00~13:45 | R5年5月生まれ |
| | 7月2日(木) 受付13:00~13:45 | R5年6月生まれ |
| ゆりかごサポート(要予約) | 6月9日(火) 13:00~15:00 | 生後6カ月までの乳児と母 |
| 離乳食教室(要予約) | 6月16日(火) 10:00~11:30 | おおむね生後5カ月以上の乳児と保護者 |
| 親子教室(要予約) | 6月3日(水)、17日(水) 10:00~11:30 | 言葉や発達が心配な1歳以上の幼児と保護者 |
| 発達相談会(要予約) | 6月16日(火) 9:00~11:45 | おおむね2歳~就学前の幼児と保護者 |
| マタニティセミナー(要予約) | 6月21日(日) 9:30~11:30 | マタニティママ、パパ(先着6組) |

夏に向けて熱中症には細心の注意を

昨年の熱中症による救急搬送人員は過去最多となりました

熱中症は、温度や湿度が高い中で体内の水分や塩分のバランスが崩れ、温度調整機能が働かなくなることによって起こります。めまいや意識障がいなど、さまざまな障がいを起こし、最悪の場合死に至る可能性も。体温調整が十分でない子どもや高齢者は特に注意が必要です。

熱中症による救急搬送人員は過去最多

昨年5月から9月の全国における熱中症による救急搬送人員は10万510人。調査を開始した平成20年以降、最も多い搬送人員となりました。昨年の市内の搬送人員は62人でした。



対処に迷ったら救急車を

熱中症と疑われる症状が出たら、まず体温を下げるのが大切です。すぐに涼しい場所へ移動してください。衣服をゆるめて体温がこもるのを防ぎましょう。体に水をかけてうちわや扇風機で風を当てると効果的です。もし、対処に迷ったらすぐに市消防本部へ連絡してください。

【問】同本部消防課救急係 (☎0944・74・0122)

早めの水分補給やエアコンで予防を

昨年の全国における熱中症による救急搬送人員の内訳はグラフのとおり。6月から急に暑くなる日が増え、注意が必要です。半数以上は3年連続で65歳以上の高齢者でした。

【引用元】令和7年10月29日消防庁報道資料

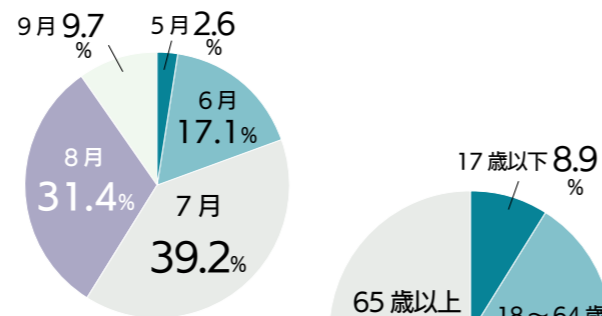


図1：月別内訳

図2：年齢別内訳

ボランティア活動はやすらぎ保険の活用を

事故が起きたらすぐに担当課へ連絡してください

●保険の対象となる活動

市内に活動拠点を置く、市民5人以上の団体が行う、公益性のある活動（政治、宗教などの活動は除く）



●保険の対象となる事故

①指導者などが、活動中に参加者や第三者にけがをさせたり、建物などに損害を与えたりした場合の損害賠償責任事故②指導者や活動に参加した人などが、活動中に死亡またはけがをした場合の傷害事故

●保険の対象とならない事故

①自動車事故や、改装、修理の工事による事故などの賠償責任事故②脳疾患や疾病による傷害事故、けんかや犯罪などによる傷害事故

※故意による事故や自然災害による事故は対象外です。

●事故が起きたら14日以内に届け出を

事故があったら、すぐに団体の責任者を通じて市の担当課へ連絡し、14日以内に報告書を提出

【問】市総務課地域防災係 (☎0944・77・8419)

●やすらぎ保険の補償内容

| 区分 | 保険金額（限度額） |
|--------------------------|-------------------|
| 対人賠償 | 最高1人6000万円、1事故3億円 |
| 対物賠償 | 最高1事故300万円 |
| ※1回の事故につき、5000円は自己負担（免責） | |
| 死亡保険金 | 300万円 |
| 後遺障害保険金 | 9万円～300万円 |
| 入院保険金 | 日額3000円（180日限度） |
| 通院保険金 | 日額2000円（90日限度） |

●事故のときの連絡先

| 団体・グループ | 担当窓口 |
|---------------------------------|-------|
| 行政区、自治会、町内会、防犯、交通安全 | 総務課 |
| 子ども会、スポーツ団体、少年非行防止、公民館、PTA、文化団体 | 生涯学習課 |
| 心身障がい者団体、ボランティア団体、老人会 | 福祉課 |
| 環境美化 | 生活環境課 |
| 掘割清掃 | 水路課 |
| その他 | 各担当課 |

特定健診であなたの大切な体や家族を守ろう



生活習慣を振り返るきっかけに 3人に2人がリピーターになっています

6月から特定健診が始まります。特定健診は、メタボリックシンドロームに着目した健康診査。健診時間は約1時間です。年に1回、生活習慣を振り返るきっかけにぜひ受診してください。

●受診方法 全世帯へ配布する「けんしんガイドブック」で受診できる医療機関を確認し、予約して受診してください。



●受診に必要なもの ▷受診券▷健診費用500円▷保険資格確認を証明するもの（資格確認書、被保険者証、マイナ保険証と資格情報のお知らせ、マイナポータルでの保険資格画面）

※40歳と63歳の人には、特定健診費用の無料クーポン券を送付します。

【問】市健康づくり課国民健康保険係 (☎0944・77・8506)

チェックポイント

- 通常8000円が… **500円**
- 近くの病院で **土日受診可**
- 集団けんしん **家族や友人と一緒に**
- 託児あり **(平日のみ)**
- 6月から予約開始
- 予約はインターネット・電話・LINE

～ わたしが健診を受診した理由 ～

将来の健康が心配に (40代男性)

高校時代の体重は65kg。42歳で108.4kgとなり将来の健康が心配になって特定健診を受診しました。受診後、検査値の異常を受けて「夜の菓子パンをやめる」「毎食後に10分以上歩く」と目標を設定。4kgの減量に成功して体の調子も良いです。今後も継続して受診しようと思います。



受診方法を確認しよう

40歳～74歳

【スタート】あなたの年齢は？

75歳以上

健康保険は「市国民健康保険」ですか？

はい

いいえ

12/28 まで

特定健診

受診券と保険資格確認書類を持って受診。自己負担金は500円。詳しくは「けんしんガイドブック」で確認を

| 受診方法 | 申込方法 |
|----------|------------------------------------------------------------------------|
| 医療機関けんしん | 受診する医療機関へ電話で事前申込 |
| 集団けんしん | インターネット申込 6/1午前9時～ |
| | 電話申込 (☎0120・325・321) 6/4～ ●受付時間 午前9時～午後5時 ※土日、祝日、8/13、8/14は除きます。 |
| | LINE 申込 6/1午前9時～ |

加入している医療保険者で実施

各保険者に確認を

後期高齢者健康診査

受診票の確認を

家の耐震化は最重要の備えです

昭和56年以前の木造住宅の耐震化などに最大80万円を補助

市は、震災に強いまちづくりの実現のため、耐震性が不十分な木造戸建て住宅の耐震補強工事や、建て替え時の解体工事などに補助金を交付しています。ただし、交付決定前に工事に着手していると補助対象外です。詳しくは市公式サイトで確認してください。



購入する▷相続した空き家の除却工事=相続開始日から起算して3年を経過していない

●補助金額 ①耐震改修工事費用の40%（上限60万円）と省エネ改修工事費用の25%（上限20万円）の合計で最大80万円②費用の23%（上限30万円）

【問】市都市計画課建築係（☎0944・77・8544）

●補助対象工事 ①性能向上改修工事（耐震改修工事と省エネ改修工事の両方を行う工事）②除却工事

●補助対象要件（共通） 次の要件を全て満たす個人所有の木造戸建て住宅 ▷市内にあり2階建て以下▷昭和56年5月31日以前に建築か工事着工している▷耐震診断の結果、倒壊の危険があると判断された▷補助金の交付を過去に受けていない

●補助対象要件（①） 現在住んでいる人がいるまたは工事後に住む予定がある

●補助対象要件（②） ▷建て替えや住み替えに伴う除却工事=現在住んでいる人がいる▷移住に伴う除却工事=自らが居住する住宅を新築するため、空き家を

危険なブロック塀の撤去費用を16万円を上限に補助

市都市計画課建築係へ早めに相談してください

ブロック塀は、プライバシーの確保や防犯など、私たちの暮らしを守るために重要な役割を果たします。しかし、地震などによる災害時には倒壊や落下など、命を脅かす危険なものへと変わったり、避難や復旧の妨げとなったりすることがあります。所有者や管理者は、責任を持って適切に維持管理しなければなりません。市は、危険なブロック塀などを撤去する人に対し、その費用の一部を補助します。詳しくは市都市計画課へ問い合わせるか、市公式サイトで確認してください。



で、避難路（住宅や事業所などから避難所や避難場所までの私道を除く経路）に面する高さ1m以上のブロック塀などを全て、または一部撤去*する工事。交付決定前に工事着手している場合は、補助対象外
*「一部撤去」とは、撤去した残りが、診断カルテで総合評点70点以上となるものです。

●補助額 撤去費用の3分の2、上限16万円まで

【問】同課建築係（☎0944・77・8544）

●対象となるブロック塀 コンクリートブロック造、石造、れんが造、その他の組積造による塀
※門柱やフェンス、門扉、土留め部分の撤去は対象外です。

●補助対象者 次の全てに該当する人
▷ブロック塀などを撤去する所有者や管理者▷同一敷地で、過去にブロック塀などの撤去の補助金を受けたことがない人▷市税を滞納していない人▷暴力団の構成員でない人▷暴力団などと関係がない人

●対象となる工事 診断カルテが総合評点40点未満

これからの季節は風水害に最大限の備えを

5月29日から気象庁の警報基準が変更 レベル4までに全員必ず避難を



梅雨前線や台風による大雨、洪水などの災害が発生しやすくなるこれからの季節。災害に備えて日頃から準備しておくことが重要です。市は、風水害の危険が高くなったら、5段階の警戒レベル（下表1）を使った避難情報を屋外放送などでお知らせします。警戒レベルごとにどのような避難行動をとるべきか、日頃から考えておきましょう。また、災害時にどう対応したらよいかを記した「防災ガイドブック」を作成し、全世帯へ配布しています。この機会にもう一度確認し、災害へ備えましょう。



この機会にもう一度確認し、災害へ備えましょう。

【問】市総務課地域防災係（☎0944・77・8153）

無料 もしものときの **情報収集**

地上デジタル文字放送

テレビのチャンネルをKBCに合わせてリモコンの「dボタン」を押すだけ。インターネット環境が無くても、情報を見ることができます。

柳川市公式LINE

情報が届くと画面に通知が表示されるので、緊急情報を確実に入手できます。

●表1 避難情報（レベル3で高齢者などは避難、レベル4で全員避難と覚えてください。）

| 警戒レベル | 河川氾濫 | 大雨 | 土砂災害 | 高潮 | 避難行動 |
|-------|-------------|-------------|---------------|-------------|---------------------------------------|
| 5相当 | レベル5 氾濫特別警報 | レベル5 大雨特別警報 | レベル5 土砂災害特別警報 | レベル5 高潮特別警報 | すでに命が危険な状況。すぐに安全を確保 |
| 4相当 | レベル4 氾濫危険警報 | レベル4 大雨危険警報 | レベル4 土砂災害危険警報 | レベル4 高潮危険警報 | 危険な場所から全員避難 |
| 3相当 | レベル3 氾濫警報 | レベル3 大雨警報 | レベル3 土砂災害警報 | レベル3 高潮警報 | 高齢者・障がい者・乳幼児やその支援者は避難。その他の人は避難準備や自主避難 |
| 2 | レベル2 氾濫注意報 | レベル2 大雨注意報 | レベル2 土砂災害注意報 | レベル2 高潮注意報 | ハザードマップや防災ガイドブックで災害リスクと避難行動を確認 |
| 1 | 早期注意情報 | | | | 最新情報に注意。災害への心構えを一段高める |

●表2 第1次避難所（自主避難施設）など

| 施設名称 | 住所 | 電話 | 施設名称 | 住所 | 電話 |
|----------------------------|-----------|---------|-----------------------|-----------|---------|
| 水都やながわ | 上宮永町 43-1 | 73・7777 | 大和コミュニティセンター | 明野 426-1 | 76・3269 |
| 柳河ふれあいセンター | 新町 5-2 | 72・5478 | 豊原コミュニティセンター | 豊原 138-1 | 73・6767 |
| 城内コミュニティ防災センター | 本町 53-1 | 73・9556 | 血垣コミュニティセンター | 栄 1495-3 | 76・1519 |
| 矢留うぶすな館 | 矢留本町 150 | 73・8398 | 有明コミュニティセンター | 血垣開 560-1 | 76・3173 |
| 柳川農村環境改善センター | 下宮永町132-1 | 73・6793 | 矢ヶ部コミュニティセンター | 柳河 431-1 | 74・2982 |
| 有明まほろばセンター | 有明町 1490 | 73・6792 | ニッ河コミュニティセンター | 木元 57 | 74・2909 |
| 昭代就業改善センター | 久々原 126-3 | 73・6790 | 垂見コミュニティセンター | 垂見 1583-2 | 72・5230 |
| 蒲池農村環境改善センター | 矢加部 251-3 | 73・6791 | 中山コミュニティセンター | 中山 794-2 | 63・5524 |
| 旧大和生涯学習センター | 栄 231 | 76・1116 | 藤吉コミュニティセンター | 高畑 256 | 74・6466 |
| 大和漁村センター (中島コミュニティセンター) | 中島 385 | 76・0864 | 三橋体育センター (ペット同伴専用) | 正行 431-2 | 73・4489 |
| 六合コミュニティセンター | 六合 1677 | 76・5822 | このゆびとまれ (子育て世帯専用) | 上宮永町 22-7 | 72・7706 |

設置後 8 年の水道メーターを 6 月から取り換え

対象者には 5 月下旬にお知らせを郵送しています

市上下水道課は、6 月 1 日から約 4 カ月間で、設置から 8 年を迎える水道メーター約 4100 個を取り換えます。古いメーターの取り換えと撤去作業は市内の指定工事店がお伺いして行います。作業前にお声かけしますが、ご不在の場合でも作業させていただきますので、ご了承ください。なお、取り換えに必要な費用は市が負担しますので、個人負担はありません。



水道を使っていないのにパイロットが回っていたら漏水のサイン

●スムーズな作業のため日頃からご協力を

取り換えや月に 1 度の検針をスムーズに行えるよう、次のことにご協力ください。

▷日頃から水道メーターボックスの周囲や中をきれいにする▷水道メーターボックスの上に車を止めたり植木鉢などを置いたりしない▷飼犬は出入り口や水道メーターから離れた場所につなぐ

●水道蛇口の閉め忘れにご注意

蛇口を閉め忘れて、水道使用量が増える事例が発生しています。使用後は、蛇口が閉まっているか、ホースからの漏水がないか、確認をお願いします。水道を使用していないのに、水道メーターのパイロットが回

転しているときは、宅内の漏水や蛇口が閉まっていない可能性があります。蛇口の閉め忘れや給湯器、トイレの故障などによる水道料金の増加は、減免対象にならないので注意してください。

●6 月 1 日から 7 日は水道週間

水は、私たちにとって、命綱ともいえるべき大切なもの。水がなければ 1 日も暮らせません。この機会に、もう一度水道の大切さをみんなで考えてみましょう。

【問】同課料金係 (☎ 0944・77・8581)

農作業の標準料金の協定額が決定

農作業の委託の目安として利用してください

市は関係機関と協議を行い、令和 8 年度の農作業標準料金の協定額（消費税込み）を決定しました。農作業を委託するときの目安としてご利用ください。ほ場面積が 10a 未満は 1 割増しです。



【問】市農業振興課農政係 (☎ 0944・77・8772)

●農作業標準料金協定表

| 農作業項目 | 単価 (円) | 備考 |
|---------|--------|--------------------------|
| 水稲耕起 | 21,000 | 10a 当たり (中間耕起含む) |
| 荒田から代かき | 21,000 | 10a 当たり (中間耕起含む) |
| 麦後から代かき | 15,500 | 10a 当たり (代かきの場合 7,500 円) |
| 荒田耕起 | 11,500 | 10a 当たり |
| 中間耕起 | 8,000 | 10a1 回当たり |
| 麦播種 | 16,000 | 10a 当たり (施肥機付) |
| 大豆播種 | 12,500 | 10a 当たり |

| 農作業項目 | 単価 (円) | 備考 |
|--------|--------|-----------------------------|
| 収穫 | | |
| 水稲 | 21,500 | 10a 当たり (出荷運搬含む) |
| 麦 | 15,000 | 10a 当たり (出荷運搬含む) |
| 大豆 | 11,500 | 10a 当たり |
| 水稲育苗 | 750 | 1 箱当たり |
| 田植え | 9,500 | 10a 当たり (施肥機、除草剤散布機付は 1 割増) |
| 麦土入れ | 4,000 | 10a 当たり |
| 大豆中耕培土 | 4,500 | 10a 当たり |
| 薬剤防除 | 1,500 | 10a 当たり (粉剤) 薬剤代別 |
| | 3,700 | 10a 当たり (液剤) 薬剤代別 |
| 弾丸暗渠 | 5,000 | 10a 当たり (3 m 間隔) |
| 畦ぬり | 80 | 片あぜ 1 m 当たり |
| 土改材散布 | 2,900 | 10a 当たり |

東部地区カントリーエレベーターが完成

農家が共同で利用する九州最大規模の施設が完成 市の農業のさらなる発展へ



麦畑に囲まれてそびえ立つ新しいカントリーエレベーター

本市の基幹産業である農業。本市では平坦な農地を生かして米・麦・大豆の生産が盛んに行われ、大豆と麦は県内 1 位、米は県内 4 位の生産量を誇ります。

5 月 1 日、三橋町久末の JA 柳川東部地区カントリーエレベーター完成を祝い、現地で竣工式が行われました。

カントリーエレベーターは、穀物の乾燥、調製、保管を担う大型の農業施設です。同 JA は昭和 45 年以降、市内 5 か所にカントリーエレベーターを建設。市内の農家が共同で利用してきましたが、施設の老朽化に伴う荷受能力の低下や維持費用の増加などの問題を抱えていました。そこで、平成 25 年度にカントリーエレベーターの再編計画を策定。施設を市内 5 か所から 2 か所に集約しつつ、機能強化を目指しました。

まず、平成 30 年度に全国最大規模の南部地区カントリーエレベーターが橋本町に完成。今回の東部地区カントリーエレベーターも九州最大規模を誇り、約 12 年がかりで再編整備が完了しました。

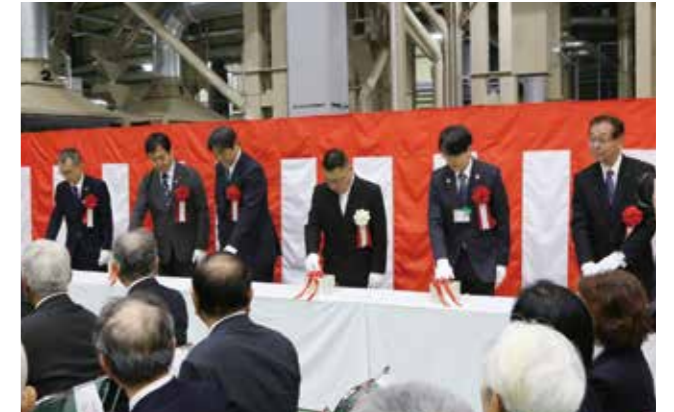
竣工式には、農業や行政の関係者ら約 80 人が参加。JA 柳川の山田英行組合長は「最新鋭の施設を活用し、これまで以上に安定した品質の農産物を消費者に届けることで産地としての信頼を高め、農業者の所得向上に取り組んでいきたい」と決意を述べました。

【問】市農業振興課農政係 (☎ 0944・77・8734)



【上】神事で農業のさらなる発展を祈願する松永市長

【下】式典参加者の代表が一同にボタンを押して施設が稼働





公式サイト

柳川市民文化会館

【開館時間】午前9時～午後10時、月曜休館
【問い合わせ】☎0944・73・7777

水都やながわ information



新 市史抄片

【問】市生涯学習課柳川古文書館 ☎0944・72・1275)

No.214

柳河二〇加を愛した男たち

柳川古文書館 梅本 真央

(一財) 地域創造の助成金を活用して実施 一般公募の合唱団も出演します

水都やながわ五つ星コンサート



ポーランド出身のピアニストであり、柳川観光大使のイグナツ・リシュツキを中心に、国内外で活躍するトップクラスの奏者が柳川に集結します。ウクライナの作曲家シルベストロフの「ピアノ五重奏曲」を軸にプログラムを構成。戦禍にある祖国への深い祈りが私たちの心に強く語りかけます。また、作曲家寺嶋陸也による新作曲囀合唱曲を一般公募の合唱団と披露します。

- 日時・会場 7月17日(金) 午後6時30分開演(開場は45分前)、白秋ホール
- 入場料(全席指定) 一般4000円(未就学児入場不可)
- 無料託児 7月3日(金)までに要予約
- 前売券販売 水都やながわで販売中

子どもたちが一流の演奏へ触れる機会 五つ星コンサートへ無料招待

国内外で活躍するトップクラスの奏者による音楽に触れ、学びの機会とするために小学生～18歳以下の子どもたちを7月17日(金)に白秋ホールで開催する「水都やながわ五つ星コンサート」へ招待します。

- 対象 平成20年4月2日～令和2年4月1日の間に生まれた人
- ※小学生は保護者の同伴が必要です。
- 入場料 無料(同伴の保護者2000円)
- 定員 200人(先着順)
- 申込方法 右のQRを読み取り、専用サイトから申し込み



本公演がより楽しみになるひととき 五つ星プレコンサート・プレトーク

五つ星コンサートの本公演に先駆けて小峰航一(ヴィオラ)とイグナツ・リシュツキ(ピアノ)によるプレコンサートを開催します。本公演がより楽しみになるプレトークも行います。

- 日程・会場 6月20日(土)、イベントホール
- 定員 200人
- プレコンサート
- 時間・入場料 午後2時開演、1000円
- ※本公演のチケットを持っている人と高校生以下は無料です。
- プレトーク
- 時間・入場料 午後3時開演、無料(先着順)

定例イベント

第2木曜 リトミックひろば

- 日時 6月11日(木) ①午前10時～②午前11時～
- 料金 1組500円
- 講師 CHIAKI

第3金曜 ロビーコンサート

- 日時 6月19日(金) 午後7時～(約60分)
- 料金 無料
- 出演 ダニー馬場(ギター)



【写真1】辰ちゃんこと、東翼(右端。昭和12年辰己屋前で撮影。所蔵：メガネは野口屋)



【写真2】シーやんこと、大橋茂(所収：「大和町史 通史編 下」)

滑稽な所作や踊り、即興劇を演じる芸能「にわか」。現在は博多仁和加が有名ですが、かつて柳川でも「柳河二〇加」が盛んに行われており、平成19(2007)年2月1日号と平成30年3月1日号のこのコーナーで取り上げました。今回は、柳河二〇加で活躍した人物を紹介します。

まずは、柳河二〇加「達磨組」を率いた「辰ちゃん」こと東翼(1884～1957)です(写真1)。辻町にあるレストラン辰己屋の4代目店主で、「にわか」の天才、柳川の中だけに留めておくのは「惜しき心地」(「柳河新報」大正11年4月22日号)とまでいわれていました。辰ちゃん自身、芸人として東京進出を考えたこともあったそうです。しかし、先に上京していた幼なじみの北原白秋から、「東京には辰ちゃんのような人が全国から集まるので、その中で頭角を現すのは大変であるし、それよりも地元で家業と達磨組を続けるべきだ」と諭されたといひます。とはいえ、白秋も辰ちゃんの実力は認めるどころでした。達磨組の演目には、「りん気商売」「野球ダンス」「左側通行」「禁酒令」といったものがありました。日常ネタから時事ネタ、啓発活動まで、さまざまな題材を扱っていたことがタイトルから分かります。

達磨組には女形もいました。声色やせりふ回し

で人気を博した大津与一(1886頃～1940)です。どんな人物だったか詳しいことは分かりませんが、大津が恵美須町に開いた仕出し料理屋の店名が「にわかや」といい、にわかに対する強い思い入れを感じさせます。

辰ちゃんが昭和初め頃に達磨組を引退すると、柳河二〇加は下火になっていきました。そこで台頭してきたのが、徳益で生まれた「徳益にわか」です。昭和54(1979)年に発行された「杜子雄歌集 上」(菅原杜子雄著、謙光社)には北徳益と南徳益との芸風の違いが書かれており、北徳益は「クラシック」、南徳益は「斬新奇抜」だったそうです。この南徳益で活躍したのが、「シーやん」こと大橋茂(1901～1976)です(写真2)。大和村々長や県議、福岡クボタ農機販売の社長を務めた政治家・実業家のシーやんは、若い頃は南徳益のにわかを率いた芸達者でした。昭和初期には、北徳益が弥次喜多道中を演じたのに対し、南徳益のシーやんは政治家と高利貸しのコントを演じています。昭和29年、シーやんは立花通りの映画館「大天地」を買収し、「白秋座」として再スタートさせました。政治家となった後も、興行への思いは変わらず持ち続けていたのでしょう。

※表記は広報紙のルールで統一しています。

入賞を報告した松藤野乃芽さん（中央）、美月さん（右）



姉妹で掴んだ全国大会での栄光 空手全国大会での入賞を松永市長へ報告

4月22日、やまと小6年の松藤美月さん（11歳）と同小4年の野乃芽さん（10歳）姉妹が2026全日本青少年空手道選手権大会での入賞を松永市長に報告しました。4月11日に埼玉県で開催された同大会。姉の美月さんは小学6年女子重量級で3位に入賞し、妹の野乃芽さんは小学4年女子軽量級で優勝しました。美月さんは「得意技を増やして次は優勝したい」、野乃芽さんは「動きを速くできるように練習していきたい」とこれからの意気込みを話しました。

柳川産あまおうを使ったスイーツを堪能



あまおうづくしで食と遊びを満喫 いちごフェス 2026 開催

4月25日、柳川むつごろうランドで（一社）柳川むつごろう会主催の春のにぎわいイベント「いちごフェス 2026」が開催されました。柳川産あまおうを使用したスムージーや大福などの販売、キッチンカーの出店、スイーツピザ作り体験や中村学園大学短期大学部による学生食堂などを実施。友達と訪れた両開小6年の梅崎朝羽さんは「あまおうスムージーが飲みたくて来ました。他にもたくさん食べたり、遊具で遊んだりしてイベントを満喫します」と話してくれました。

雨にも負けず松永市長（右から2番目）も大河招致をPR



立花宗茂・閻千代を大河ドラマに 「飛龍どろつくどん」と博多のまちでPR

10年目の節目の年を迎えた大河ドラマ招致活動。5月3日、「立花宗茂と閻千代」NHK大河ドラマ招致委員会が博多どんたく港まつりに参加しました。「飛龍どろつくどん」や久山町の西村町長、古賀市の田辺市長らの応援も加わった、約140人も一行がパレード。風が吹き、雨が降る悪天候でしたが、沿道には多くの見物客が集まりました。甲冑などに身を包み、のぼり旗や横断幕を手にした一行は、博多のまちで大河ドラマ招致をPRしました。

ピアノを始めるきっかけとなった曲などを次々と披露



ノリ漁師一筋から音楽の世界へ ～ら・かんぱねら～軌跡のコンサート

5月2日、北原白秋生家・記念館で現役ノリ漁師の徳永義昭さんによるコンサートが開催されました。52歳の時にピアニストの故フジコ・ヘミングさんの「ラ・カンパネラ」に感銘を受け、ピアノを独学で習得した徳永さん。「努力して成長する姿を見ていただきたい」と話し、ピアノだけでなくサクソなどの演奏を披露しました。市内から鑑賞に来た女性は「年齢にとわられず努力する姿に励まされた。コーラスをしているのでこれからも練習を頑張っていきたい」と話しました。



【上】チームの思いを背負い力の限り綱を引いた
【下】ボールをバトンに地域住民一丸でゴールを目指した



身近な話題などお知らせください。情報をお待ちしています。
【問】市人事秘書課秘書広報係 ☎0944・77・8425

地域や学校みんなで一致団結 市内小学校・校区公民館で運動会開催

5月に市内の多くの小学校や校区公民館で運動会が行われました。ニッ河小学校では校区と合同で5月9日に開催。紅組と白組、校区ごとに優勝を目指して、リレーや綱引き、ラケットレースなど児童から地域住民まで全ての年代が楽しめる競技が行われました。優勝した白組の応援団長を務めた6年生の山田翼玖さんは「応援を頑張って白組みんなで団結して優勝できた」、野田公民館長は「地域のつながりのために大事な役割を果たす校区の運動会。続けられる限り続けたい」と話しました。

親子やお友達みんなで読み聞かせを楽しみました



親子で本に触れる大切な時間 市立図書館 春のおはなし会を開催

「春のおはなし会」を4月25日に市立図書館で開催しました。子どもに本を読む機会を提供することなどを目的に全国で行われる「こどもの読書週間」に合わせて毎年実施される同会。赤ちゃんから小学生を対象に読書ボランティアが読み聞かせをしたり、手遊びをしたりしながら参加者同士の交流も図りました。石橋虎旺ちゃん（1歳、木元）と参加した夫婦は「子どもが本が好きなので初めて来た。手遊びもあって、親子で楽しめた。また来たい」と話しました。

頭上に咲く中山の大フジの花の美しさや香りが見物客を魅了



今年も中山大藤まつりは大盛況 多くの見物客を魅了した中山の大フジ

4月15日から28日の2週間、中山熊野神社で中山大藤まつりが開催されました。樹齢300年余り、県の天然記念物に指定されている中山の大フジ。市内外、海外からも多くの見物客が訪れました。記念撮影や食事を楽しみながら中山の大フジの花の美しさや香りに魅了されていました。大川市から友人と訪れた女性は「毎年中山の大フジを見にきてます。フジの花の香りに癒やされて優しい気持ちになります。来年もまた来ます」と話してくれました。

市青少年育成市民会議 中学生意見発表会



●日時・会場 6月7日(日) 午前11時～正午、水都やながわ
●発表者 市内6中学校(各校1人)
【問】市生涯学習課生涯学習係 (☎77・8824)

市内の自主成人学級 講師謝金を助成します

一般教養や趣味の講座などを自主的に運営する学級の講師へ謝金を助成します。

●学級開設期間 7月1日(水)～来年3月31日(水)
●対象学級数 5学級(先着順)
●申請条件 次の全ての条件を満たす学級 ▶市内在住か在勤している10人以上の成人グループで、年間10回以上、合計20時間以上学習している▶メンバーの会費で学級を運営している▶学級終了後、学習記録帳を提出できる▶平成21年以降に助成を受けた期間が、通算3年未満
●助成金 1万3000円(5回分、税込み)
●申込方法 市生涯学習課や各コミュニティセンターにある申込書に記入して、6月30日(火)までに同課生涯学習係へ提出
※定数に満たない場合は、随時受け付けます。
【問】同係 (☎77・8824)

児童手当の支給日のお知らせ

●支給日 6月10日(水) = 4月、5月の2カ月分
【問】市子育て支援課児童家庭係 (☎77・8522)

水の郷だより

6月の休館日

●水の郷 月曜
●まほろばやまと ▶保健福祉センター = 土日、祝日 ▶老人福祉センター = 月曜、祝日 ▶トレーニングルーム = 月曜
●サンブリッジ 土曜(老人福祉センターは第2、第4除く) 日曜、祝日

白秋のふるさと柳川 童謡の日記念音楽祭

●日時・会場 6月28日(日) 午後2時～(開場は30分前)、水の郷ホール
●料金 ▶一般 = 1000円 ▶中学生以下 = 500円(未就学児無料)
【問】水の郷 (☎75・6200)

景観まちづくり シンポジウム開催

「柳川の景観まちづくり20年を振り返り、これからを展望する」と題したシンポジウムを開催します。
●日時 6月7日(日) 午後2時～
●会場・参加費 水の郷、無料
●定員 250人(先着順)
●内容 東京大学大学院の出口教授らの講演やパネルディスカッションなど
【問】市都市計画課都市計画係 (☎77・8552)

暮らしに役立つ情報

お知らせ ひろば

市公式サイトやテレビのdボタン、公式SNS、アプリでもさまざまな情報を発信しています。



- お知らせ
- 子育て
- 募集
- 保健福祉
- 講座
- イベント
- 相談
- 図書館

図書館だより

6月の休館日

三橋を除く全館の休館日は月曜(三橋は火曜)。25日(木)は全館休館です。

雑誌リサイクルデー

●日時・会場 6月28日(日) 午前10時～午後5時、雲龍図書館
※午前9時50分から1人1枚先着順で整理券を配付します。
【問】図書館本館 (☎74・4111)

新しい体制を整えてゆく多忙な日々の中、元和8年12月27日、実弟直次の四男として生まれ、直後に宗茂の養子となっていた忠茂が二代将

72歳まで現役 「軍神再来」

元和6(1620)年、旧領柳川に復活を遂げた宗茂は、10万9千石余の領地を与えられました。そのため、奥州南郷での家臣に加え、これまで肥後の加藤家のもとにいた旧家臣たちを呼び寄せたり新規の召し抱えを加えたりし、家格にふさわしい体制を整えてゆきます。柳川藩の江戸屋敷の普請や、江戸城の城郭普請への動員、將軍の供をして上洛(京都に上ること)するなど、忙しく過ごすこととなります。また、徳川秀忠、家光の御成(將軍の外出)の供も多く、江戸を離れることがなかなか出来ない状況であったようです。

この頃の様子を忠茂に宛てた書状に自ら次のように語っています。「…つねづねかように其の日ほど出頭仕り候は、国の五方国三方国も取り候程の様子にて候つる、おかしく候、(中略)猶以て毎日罷り出、隙無く草臥候事推量有るべく候」(特別な酒宴の席に臨席できたのは、国の五方国三方国も取ったような榮譽を感じています…なおも毎日將軍にお供し、休む暇もなく疲れていることにご推察ください) 忠茂に対し、どこか誇らしげな宗茂の様子に、ほほ笑ましささえ感じます。

寛永15年2月6日、宗茂は、前年より勃発した天草・島原の乱鎮圧に苦戦する幕府軍の原城総攻撃に参陣するため満を持して着陣。この時72歳でした。往年の勇将の面目躍如だったのでしょうか。「軍神再来」とささやかれたというエピソードが伝わっています。

宗茂がようやく隠居生活へ 波乱万丈の人生は76歳で閉幕

同年10月20日、宗茂は正式に隠居を許され、「立花立斎」と号します。その翌年、年を重ねる宗茂の体調を気遣う家光から、風邪をひかぬよう、転ばぬようにと紅裏烏巾(黒頭巾)と紫竹の杖を賜りますが、これを名譽なこととその姿を肖像画にしたものが、宗茂の晩年の姿を伝える貴重な資料として伝わっています。 寛永19年11月25日夕方、宗茂は多くの人々に惜しまれつつ江戸にて他界。享年76歳でした。

柳川に大名として復活した宗茂

最終話

再封後の宗茂と晩年の活躍

軍秀忠の御前で元服をします。寛永6(1629)年、63歳となった宗茂は下屋敷へ転居し、内々に隠居の準備と忠茂への権限移譲を進めてゆくのですが、將軍からは正式に隠居の許しを得ることができず、これまでも以上に秀忠、そして三代將軍家光からも重用され、側近く仕えることとなります。



招致委員会
公式サイト

【問】市観光課観光推進係 (☎0944・77・8563)

今年で10年目を迎える大河ドラマ招致活動



宗茂と閻千代の生涯や、二人を取り巻く人物とのエピソードを全6回の連載で紹介しました。読んでいただいたことで「もし大河ドラマが実現したら」と想像し、楽しみに思っていただけにと幸いです。

「立花宗茂と閻千代NHK大河ドラマ招致活動」は、今年で10年目を迎えました。市は、招致実現という大願成就のため、一步一步、粘り強い招致活動を継続することで、地域の盛り上がりとして大河ドラマへの機運の醸成を図ってまいります。



社会福祉法人・大牟田市福祉事業協会 柳川事業部

家族のお葬式 民生館柳川斎場

いつでも、どなたでも安心価格

直葬17万円(税別)より 税込187,000円より

家族葬30万円(税別)より 税込330,000円より

事前相談をご希望の方はお気軽にお問い合わせください!(予約制)

社会福祉法人・大牟田市福祉事業協会 柳川事業部 総合葬祭 民生館柳川斎場 柳川市三橋町今古賀49-3 TEL.0944-32-8171

柳川市の市外局番0944を省略しています。

広告 広報やながわは、有料広告を掲載しています。



**県下水道排水設備工事
責任者技術試験**

- 日時 11月7日(土) 午前9時50分から正午
- 会場 久留米ふれあい農業公園(久留米市草野町) など
- 受験料 1万2000円
- 申込期間 6月15日(月)～26日(金) 午前9時～午後5時
- 申込方法 6月8日(月)から市上下水道課や市公式サイトで配布する申込書に記入して同課へ提出

【問】同課庶務経理係 (☎ 77・8585)

**買い物に困った人を支援
地域交流の場 昭代マルシェ**



- 日時 6月20日(土) 午前9時～11時
- 会場 就業改善センター
- 【問】昭代公民館 (☎ 73・6790)

市役所の電話の通話録音と時間外ガイダンスを開始します

行政サービスの向上と適正な業務執行を目的に6月1日から市役所の電話に自動録音機を導入し、通話内容の録音を開始します。また、開庁時間外に各課へ電話をかける時、自動音声案内で受付時間外であることをお知らせします。皆さんのご理解とご協力をお願いします。



【問】市人事秘書課人事係 (☎ 77・8403)

国民健康保険資格確認書を郵送します

8月から使用する国民健康保険資格確認書を、7月中旬に特定記録郵便で郵送します。窓口受取、普通郵便を希望する人は、6月30日(火)までに市健康づくり課国民健康保険係へ連絡してください。

【問】同係 (☎ 77・8506)

**空調設備の利用開始
市民体育館の料金変更**



空調設備の利用開始に伴い、市民体育館の利用料金を改定します。

- 1時間当たりの利用料金(税込)
▷メインアリーナ全面=1600円▷サブアリーナ全面=600円
※利用する面積で料金は変わります。

【問】市生涯学習課スポーツ推進係 (☎ 77・8837)

**花宗太田土木組合競争入札
参加資格審査申請受付開始**

- 受付期間 7月1日(水)～31日(金) 午前9時～11時30分、午後1時30分～4時(土日、祝日を除く)
- 申請方法 花宗太田土木組合(大川市大字酒見)へ直接か郵送で申請
- 【問】同組合 (☎ 86・2560)

**お知らせ 企業版ふるさと納税に
取り組んでいます**



企業が寄付を通じて地方自治体の取り組みを応援する「企業版ふるさと納税」。地方自治体は寄付により行政サービスを向上させ、企業は税制上の優遇措置を受けることができます。令和6年度からこれまで5社7件の寄付により、本市の行政を支援いただいています。これからも市公式サイトや各種イベントなどで企業版ふるさと納税の周知に取り組み、行政サービスの向上につなげていきます。

【問】市商工・ブランド振興課ブランド推進係 (☎ 77・8722)

寄付により本市を支援する企業を紹介



3月17日、企業版ふるさと納税制度を活用して(株)BCCより寄付していただきました。同社は昭和41年に福岡市で創業。情報ネットワークサービスなどを行うIT企業です。官公庁や病院、流通、空港などさまざまな分野でデジタルとアウトソーシングを中心に顧客のDX推進を支援します。本市においても総合住民情報システムの導入などさまざまな業務のIT化を支えています。田中功代表取締役社長は「創立60周年を目前に、これまでわれわれと共に安心安全な行政システムの運営、デジタルを通じて地方創生を推進してこられた柳川市のお役に立てればと思います。これからはITで人々の暮らしをより豊かにする社会的価値の創造を通じて、柳川市の繁栄と発展に貢献してまいります」と話しました。

**募集 市民協働のまちづくり
事業選考委員募集**



市民が自主的で主体的に取り組む公共性の高い事業に補助金を交付する「市民協働のまちづくり事業」。市民を代表して事業を選考するまちづくり事業選考委員を募集します。



- 募集人数・任期 3人以内、委嘱の日から令和10年3月31日まで
- 応募資格 市民協働のまちづくりに関心を持っている人で、市内に住民登録があるか市内に通勤、通学している18歳以上の人
- 会議 年間4回程度(会議は昼間に開催)
- 謝礼 1回の会議につき4000円
- 応募締切 6月30日(火)、郵送は当日消印有効
- 応募方法 市総務課へ直接か郵送(〒832・8601 本町87番地1)、FAX(74・1374)、メール(somu@city.yanagawa.lg.jp)で応募。
- 【問】同課地域防災係 (☎ 77・8419)

**講座 市内に住む女性が対象
在宅でできる副業入門無料講座**

「在宅で副業を始めたいけど何から始めればいいのか分からない」などと感じている女性がデジタルスキルを活用した在宅副業の基本的な考え方や自分に合った仕事の選び方などを学べる機会です。



- 日時・会場 7月11日(土) 午前10時～11時30分、水都やながわ
- 対象 市内に住民登録がある女性
- 定員 20人(応募多数の場合は抽選)
※抽選に外れた人もウェブでの受講は可能です。
- 持ってくるもの ノートパソコンやスマホなど
- 申込方法 右のQRを読み取り、専用の申込フォームから6月19日(金)までに申し込み
- 【問】市企業誘致推進課企業誘致推進係 (☎ 77・8762)



消費生活センター

海外からの不審な電話に注意

【事例】

「+」から始まる電話番号から着信があった。出てみると電話会社と名乗る自動音声で「2時間後に電話が使えなくなる」と言われた。詳細を確認するために案内に従い電話機を操作すると、オペレーターにつながった。オペレーターから名前と生年月日を聞き取られたため、不審に思い電話を切った。

【アドバイス】

「+1」などから始まる電話番号は海外からの国際電話で、詐欺の可能性が高いです。被害を防ぐために次のことに注意してください。▷知らない番号からの電話は無視、折り返しもしない▷万が一、電話に出たときは、個人情報伝えず、すぐに電話をきる

また、事前に着信を防ぐために次のような対策も検討しましょう。▷固定電話で国際電話を利用しない人は、「国際電話不取扱受付センター(☎ 0120・210・364)」に国際電話の利用休止を申し出る▷警察庁が推奨する無料の詐欺対策アプリを携帯電話にダウンロードしたり、携帯電話各社が提供するサービスを利用する

【問】柳川・みやま消費生活センター(市役所大和庁舎1階商工・ブランド振興課内、午前9時～午後4時30分、☎ 76・1004)

県営住宅の入居者を募集します

●募集案内書配布期間・場所 6月12日(金)まで、市役所柳川庁舎2階建設課、大和・三橋庁舎1階市民サービス課

●応募方法 6月4日(木)～12日(金)までに、募集案内書に添付の申込整理票などに記入して郵送

【問】県住宅供給公社県営住宅管理部 (☎092・781・8029)

介護予防サポーターになりませんか



市民を対象にした介護予防サポーター養成講座を実施します。参加費は無料。講座受講後、8回の実技研修を受けると介護予防サポーターに認定されます。

●日時 6月16日(火)、17日(水)午後1時30分～4時
※2日間受講が必要です。

●会場 水の郷

●内容 介護予防や認知症予防、栄養・食事などの講座

●申込方法 6月15日(月)までに市役所柳川庁舎福祉課、大和・三橋庁舎市民サービス課へ直接か市福祉課へ電話またはFAX(73・9211)で申し込み

【問】同課高齢者福祉係 (☎77・8516)

税務職員(高等学校卒業程度)募集

●受験資格 4月1日現在で中等教育学校や高校を卒業した日の翌日から3年以内の人、または来年3月までに卒業見込みの人

●申込方法 6月12日(金)午前9時～24日(水)(受信有効)にインターネットで申し込み

●試験の程度 高校卒業程度

●試験日 ▷1次試験=9月6日(日)▷2次試験=10月14日(水)～23日(金)のうち指定する日

【問】人事院人材局試験課 (☎03・3581・5311)、福岡国税局人事第二課 (☎092・411・0031)

県南広域水道企業団職員採用試験

●日程 ▷1次試験=7月12日(日)▷2次試験=8月下旬

●会場 久留米リサーチパーク(久留米市百年公園)

●採用区分 事務職(大卒程度)

●定員 1人程度

●受験資格 平成12年4月2日から17年4月1日までに生まれた人

●申込方法 6月12日(金)までに電子申請か県南広域水道企業団(〒830・0062久留米市荒木町白口55)へ郵送で申し込み

【問】同企業団総務課 (☎0942・27・1561)

広報やながわ 広告募集中



甲種防火管理再講習

●日時 7月24日(金)午前9時～11時

●会場 市消防本部4階講堂

●受講料 1650円

●定員 50人(先着順)

●申込期間 6月29日(月)～7月13日(月)午前8時30分～午後5時(土日を除く)

●申込方法 上のQRを読み取り、電子申請か市消防本部予防課(〒832・0061本城町4番地2)へ郵送または直接申し込み

【問】同課 (☎74・0121)

食育アドバイザー養成講座を開催

食を通じてボランティア活動をする食育アドバイザーの養成講座を開催します。詳しくは市公式サイトで確認してください。

●日時 7月9日(木)～12月10日(木)、全10回、午前9時30分～(2～3時間程度)

●会場 水の郷

●募集人数 先着14人

●対象 市民で講座を受講でき、講座修了後、食生活改善推進会に入会して活動ができる人

●受講料 無料(テキスト代1700円、別途実習費)

●受講内容 食生活や健康づくりについての講座など

●申込期間 6月1日(月)～26日(金)(土日を除く)

【問】市健康づくり課健康係 (☎77・8536)

二十歳のつどいの企画運営委員を募集します



来年度(令和4年)に開催する二十歳のつどいが思い出深いものになるように、式典の企画や運営をする運営委員を募集します。思い出の1ページになる式典と一緒に盛り上げませんか。

●対象 平成18年4月2日～19年4月1日生まれで、運営委員の会議に積極的に参加でき(リモートでの参加も可)、式典当日に参加できる人

●募集人数 10人程度

●募集期限 8月31日(月)

●応募方法 市公式サイトの入力フォームか、市生涯学習課へ直接または電話で申し込み

【問】同課生涯学習係 (☎77・8834)

暮らしの保健室「ゆくり」健康教室

●日時 6月12日(金)午後1時30分～3時

●会場 時計台カフェ光琳亭(新外町)

●参加費 300円

●内容 化粧品メーカー美容部員からスキンケアやメイクを学ぶ

●持ってくるもの メイク道具

【問】暮らしの保健室ゆくり (☎090・9585・4749)

小中学校再編計画の見直しに係る意見募集



市は、令和4年9月に策定した「柳川市立小中学校再編計画」を専門家と協議して見直し、変更案をまとめました。市民の皆さんのご意見を参考にするため、パブリック・コメントを実施します。

●意見を提出できる人 ▷市内に住んでいる人▷市内に通学や通勤している人▷市内に事務所や事業所がある個人や法人、団体など

●閲覧場所 市役所三橋庁舎3階学校再編推進課、柳川庁舎3階総務課内の市政情報コーナー、大和・三橋庁舎1階市民サービス課、各校区公民館・コミュニティセンター、水都やながわ、あめんぼセンター、水の郷、市公式サイトで公表

※それぞれ閉館・閉庁日は閲覧できません。

●提出方法 市学校再編推進課(〒832・8555三橋町正行431)へ郵送、FAX(74・5545)、メール(gakkosaihen@city.yanagawa.lg.jp)または直接提出。意見等申出書は閲覧場所や市公式サイトで入手可

●提出期間 6月15日(月)午前8時30分から7月3日(金)午後5時まで必着

【問】市学校再編推進課学校再編推進係 (☎77・8887)

生ごみ処理機や処理容器の購入費を助成

市は、大牟田市、みやま市、荒尾市、南関町、長洲町の4市2町で有明圏域定住自立圏を形成し、圏域住民や



事業者への環境意識啓発活動に圏域全体で取り組んでいます。その活動の一環で生ごみを減らす取り組みとして、市内の店舗で購入する電動生ごみ処理機などの購入費を予算の範囲内で助成しています。詳しくは市公式サイトで確認してください。

●対象 ①電動・手動生ごみ処理機(1世帯1台まで)②生ごみ処理容器(コンポスト)(1世帯2個まで)

●助成額 ①購入金額の2分の1(上限5万円)②購入金額の2分の1(1個につき上限4000円)

●申請方法 ①購入前に市内店舗の見積書を持って市生活環境課へ申請 ※購入後の申請はできません。②市内店舗で購入後に印鑑、通帳、領収書、取扱説明書(パンフレット)を持って市生活環境課へ申請

■電動生ごみ処理機の無料レンタル

電動生ごみ処理機の便利さを体験してもらうため、最大1カ月の無料レンタルを実施しています。購入を検討している人は一度電動生ごみ処理機の能力を体験してみませんか。数に限りがあるので、事前に市生活環境課へ連絡してください。

【問】同課環境係 (☎77・8483)

漏水診断99

水漏れ? すぐ解決!!

最速メンテナンスまつふじ

〒839-0261 福岡県柳川市大和町皿垣開750

070-5692-1173

公式LINE▲

在宅介護の「?」を「!」へ「これ、誰に相談したらいい?」の答えです。

介護保険 障がいサービス 自費サービス

終活カウンセラー在籍

遺品整理 生前整理 お片付け 相続お悩み相談

ヘルパーステーション(セルシオ) 株式会社 cerne 0944-85-1323

終活支援センター(セルシオ) cerne 0944-85-1323

認定補聴器専門店 ふれあい補聴器 柳川店

柳川市京町83-2 ☎85-1700

営業時間 10:00～16:00 日曜 10:00～14:00 日曜・時間外は予約制 定休日 水曜・祝日

認知症予防の最大のカギは「耳の聞こえ」にあることご存じですか?

認定補聴器専門店「耳活!」しませんか?

柳川市の市外局番0944を省略しています。

不動産の無料相談

- 日時 6月18日(木)午後1時～3時
- 会場 市役所柳川庁舎1階市民相談室
- 申込方法 6月11日(木)までに県宅建取引業協会県南支部へ電話で申し込み
- 【問】同支部 (☎ 85・7308)

弁護士による遺言・相続などの相談

- 日時 毎週木曜、午後1時～4時、要予約
- 相談料 内容によっては有料
- 会場 柳川商工会議所
- 相談内容 遺言や相続手続きなど
- 【問】久留米法律相談センター (☎ 0942・30・0144)

犯罪や防犯のお困りごとは安全安心相談室へ相談

- 暴力団問題や犯罪、防犯など、警察官OBの田代英也相談員に無料で相談ができます。一人で悩まず相談してみませんか。
- 日時 平日の午前8時30分～午後4時(水曜を除く)、予約制
- 会場 市役所柳川庁舎3階安全安心相談室(総務課内)
- 【問】同課地域防災係 (☎ 77・8152)

子どもの成長に関する心と体の発達教育相談

- 日時 ①7月24日(金)②8月5日(水)いずれも午後1時30分～4時30分
- 会場 ①大牟田総合庁舎(大牟田市小浜町)②県南筑後教育事務所(筑后市和泉)
- 対象 未就学児や小学生の保護者
- 相談内容 ことばの遅れなど子どもの成長に関する悩み、無料
- 申込方法 6月25日(木)までに市学校教育課へ申し込み
- 【問】同課教務係 (☎ 77・8863)

市内を巡って鑑賞「柳川現代美術計画Ⅳ」



現代美術家吉田重信氏による企画展「柳川現代美術計画Ⅳ」を開催します。日本全国から集まった33人の芸術家の作品を、市内7カ所を巡りながら鑑賞できる機会です。

- 期間 7月4日(土)まで
- 会場 ①北原白秋生家・記念館 ②旧戸島家住宅(鬼童町)③からたち文人の足湯公園④水都やながわ⑤市民体育館⑥柳川商店街/ニューあかしや⑦旧綿貫家住宅(五拾町)
- 料金 ①大人1000円、高校・大学生600円、小中学生400円②100円(未就学児と①の入館者は無料)③④⑤⑥⑦無料
- 【問】市生涯学習課文化係 (☎ 77・8836)

3万本のハナショウブが見頃です



5月下旬～6月上旬にかけて見頃を迎えるハナショウブ。椛島菖蒲園には約35種3万本のハナショウブが咲き誇り、毎年見物客を魅了しています。ハナショウブの美しさを堪能しませんか。

- 期間 6月上旬まで
- 時間 午前9時～午後5時
- 会場 椛島菖蒲園(市役所柳川庁舎南の川下りコース沿い)
- 料金 無料
- 【問】市観光課観光推進係 (☎ 77・8563)

歯と口の健康週間 歯の健康フェア

- 日時 6月6日(土)午後2時～4時(受け付けは午後3時45分まで)
- 会場 柳川山門歯科医師会館 歯科保健センター(三橋町白鳥)
- 内容 歯科健診や歯みがき指導、フッ素塗布、歯科相談、口の中のがん検診など
- 【問】(一社)柳川山門歯科医師会 (☎ 74・1333)

筑後七国イベント情報

- 筑后市 ▶第45回緋の里巡り=6月6日(土)、7日(日)午前9時～午後5時(7日は午後4時まで)、市北西部の緋工房(筑后市熊野)
- 大木町 ▶道の駅おおきスイートコーンもぎとり体験=6月6日(土)、7日(日)午前9時～午後1時、道の駅おおき北側くるるん農園

高齢者肺炎球菌の予防接種を助成

市内に住民登録がある65歳と一定の障がいがある60歳から64歳の人を対象に高齢者肺炎球菌予防接種の費用を助成しています。65歳の対象者へ誕生日の翌月に予診票を郵送するので、66歳になる前に接種してください。詳しくは市公式サイトで確認してください。

- 接種費用 3500円
- 【問】市健康づくり課健康係 (☎ 77・8536)

風しん任意予防接種費用の一部を助成

妊婦、特に妊娠初期の女性が風しんにかかる、生まれてくる赤ちゃんが、目や耳、心臓などに病気を持つ「先天性風しん症候群」という病気にかかることがあります。市内に住民登録があり、風しんの抗体価が低いことが確認されている妊娠希望者や妊婦の配偶者、同居家族に対し、任意予防接種費用の一部を助成します。

- 【問】市健康づくり課健康係 (☎ 77・8536)

認知症サポーター ステップアップ講座

- 日時 6月23日(火)午後1時30分～3時30分
- 会場 水の郷
- 申込方法 6月19日(金)までに市福祉課へ直接か電話またはFAX(73・9211)で申し込み
- 【問】同課高齢者福祉係 (☎ 77・8516)

あなたの血液が命を救う 献血にご協力ください



- 日時 ①6月24日(水)午前9時30分～11時、②午後0時30分～3時30分③7月1日(水)午前10時～正午、午後1時～3時30分
- 会場 ①蒲池農村環境改善センター②特別養護老人ホームよのもと③市役所柳川庁舎
- 【問】市献血推進協議会 (☎ 76・4833)

後期高齢者医療保険料の納付書変更

今年度から、後期高齢者医療保険料の納付書がはがきから封筒での送付に変わります。また、これまで納期限(支払期限)に合わせて複数回に分けて発送していたものを年間分まとめて発送します。詳しくは市公式サイトで確認してください。

- 【問】市健康づくり課医療年金係 (☎ 77・8503)

白秋を歌いつぎ52年 合唱団うぶすな定期演奏会

- 日時・会場 7月12日(日)午後2時～、水都やながわ
- 料金(全席自由) ▶大人=500円▶中学生以下=無料
- 【問】同団団長の姉川さん (☎ 090・5737・7789)

編集後記

4月から広報担当になった。普段占いはあまり気にせず雑誌の占いなどは興味本位で読む程度。先日チャッピー(CHAPPY)に今流行りの手相診断をしてもらった。適性高い職種トップ5の一番上にはなんと「広報」の文字がチャッピーを信じて1年間頑張ります (たけ)

川柳

今月の入選作品・課題「聞く」「雑詠」

残生を阿弥陀に委ね法話聞く

河口港(百町)

その言葉は振り向くこともなかった寺の門。これからの残生は心穏やかにして阿弥陀の手に委ねることしよう。午後の法話は眠気との闘いではあるが。

流青

- | | | | | | | | | | | | | |
|---------------------|---------------------|--------------------|--------------------|---------------------|--------------------|---------------------|------------------------------------------------------|---------------------------------------------------------------------------------------------------------------------------------------|------------------------|--------------------|----------------------|------------------------|
| 津留和巳 (六合) | 池末シヅ子 (明野) | 内村美子 (南長柄町) | 野片博之 (柳河) | 松藤常雄 (血垣開) | 細江眞代 (筑紫町) | 大橋ミヨ子 (六合) | 金子弘子 (京町) | 古賀麗子 (吉原) | 成清幸子 (大浜町) | 緒方勝弘 (西浜武) | 佐藤富士子 (七ツ家) | |
| 堤信子 (血垣開) | 吉開綾子 (筑紫町) | 浦哲之 (六合) | 松崎康子 (佃町) | 堀祐子 (茂庵町) | 甲木幸栄 (蟹町) | 佐田輝喜 (明野) | 佐田輝喜 (明野) | 二度三度聞き返す母夏は来ぬ (明野) | 耳すますベツドの横に青い鳥 (明野) | ナツメロにふる里徳ぶ遠い春 (明野) | 娘の意見なるほどなあと聞く歳に (明野) | 聞こえても聞こえなくてもマイペース (明野) |
| 聞かせたき人あり民と兵の声 (明野) | 月うさぎ地球の軋み聞こえるか (明野) | 封書から友の語りが聞こえる (明野) | 散って行く桜の花の嘆き聞く (明野) | 二度三度聞き返す母夏は来ぬ (明野) | 耳すますベツドの横に青い鳥 (明野) | ナツメロにふる里徳ぶ遠い春 (明野) | 娘の意見なるほどなあと聞く歳に (明野) | 聞こえても聞こえなくてもマイペース (明野) | 聞こえても聞こえなくてもマイペース (明野) | 説法も会話も弾む本堂に (明野) | 福耳で聞くこと全て誉め言葉 (明野) | 遠い耳要らざる声も聞きたがる (明野) |
| 語り部に息ひそめ聞く子らの顔 (明野) | 老化です診察済んで聞く言葉 (明野) | 園児らの遊び声聞く鯉のぼり (明野) | 聞き飽きた戯言青い空に捨て (明野) | 聞く耳をこちらに向けて総理殿 (明野) | 子守歌母の声聞く夢枕 (明野) | 初老でももっとと学べと内の声 (明野) | 川柳を募集しています。選句者は梅崎流青さん。6月の課題は「歌唄」「雑詠」。入選作品は8月号に掲載します。 | ●応募方法 川柳と明記し、自作未発表の作品(※1人3句以内)に住所氏名、電話番号を書いて、ハガキ、ファクス、メールまたは直接柳川庁舎人事秘書課秘書広報係(℡74・1374、メールkouho@city.yanagawa.jp)へ9月6日(※必着)までにお送りください。 | | | | |

川柳を募集しています。選句者は梅崎流青さん。6月の課題は「歌唄」「雑詠」。入選作品は8月号に掲載します。

●応募方法 川柳と明記し、自作未発表の作品(※1人3句以内)に住所氏名、電話番号を書いて、ハガキ、ファクス、メールまたは直接柳川庁舎人事秘書課秘書広報係(℡74・1374、メールkouho@city.yanagawa.jp)へ9月6日(※必着)までにお送りください。

流青

市公式 LINE 友だち募集中

柳川発 バスツアー受付中

詳しくはお気軽にお電話ください

柳川城トラベルズ ☎ 73-1963 ツアー情報

一緒に活動を楽しむ仲間を募集中

みんなとやろう自分色彩る

生涯活動 No.41

市内で活発に行われているスポーツ活動や文化活動。このコーナーでは、市の体育協会や文化協会に加入して仲間を募集している団体を紹介しています。団体によっては見学会や体験入団もあります。興味がある人は各団体へ直接お問い合わせください。

柳川道友会

- 部員 15人
- 練習日時 毎週火、木、土曜＝午後6時30分～8時30分
- 会場 大和B&G体育館
- 対象 未就学児、小中高生の男女
- 会費 月額3000円
- 主な大会 園田兄弟杯少年柔道大会、大和B&G海洋センター少年柔道大会、近隣道場大会
- 【問】代表の平川さん (☎090・3074・2010)



キャプテンから一言

梶原遥さん (11歳)

背負い投げが得意で今は寝技の技術を磨いています。道場に入って礼儀が身に付き、気持ちも強くなりました。部員みんな仲良しで師範も丁寧に指導してくれます。興味がある人は一緒に稽古しませんか。



お謡い outai

会員から一言

松本一真さん (79歳)

生活に身近なお謡いといえば、祝いの席で披露する「お謡い3番」。最近目はする機会が減りましたが、伝統芸能を未来に残していくために活動しています。60～70歳代を中心にみんなで楽しく活動しています。

今村社中



- 会員 7人
- 活動日時 毎週木曜＝午後8時～9時30分
- 活動場所 今村さんの自宅
- 対象 年齢性別不問
- 会費 月額4000円
- 主なイベント 6月＝お謡い同好会発表会、11月＝市文化協会文化祭
- 【問】代表の今村さん (☎090・1512・8758)

無料相談

※相談は、中止になる可能性があります。事前に確認をしてください。

| | 日時、会場、問い合わせ先など |
|-----------------------|----------------------------------------------------------------------------------------------------------|
| 行政相談 | 第3火曜＝柳川庁舎、9:00～11:00【問】市民課 (☎77・8472) |
| 法律相談 | 第2水曜＝柳川庁舎、第3水曜＝大和庁舎、第4水曜＝三橋庁舎、13:00～16:00、各会場先着6人【問】市民課 (要予約☎77・8472) |
| 人権何でも相談 | 2日(火)＝水の郷、10:00～15:00、18日(木)＝水の郷、13:00～16:00。この他、毎週月～金曜(祝日を除く)、8:30～17:15、法務局柳川支局【問】同局 (☎72・2640) |
| 女性相談 | 第2木曜＝法務局柳川支局、10:00～15:00【問】同局 (☎72・2640) |
| 年金相談 | 第4木曜＝柳川商工会議所、10:00～12:00、13:00～15:30【問】大牟田年金事務所 (要予約☎52・5294) |
| 税務相談 | 第2水曜＝柳川商工会議所、13:30～16:30、事業者対象【問】同会議所 (要予約☎73・7000) |
| お仕事相談 | 平日、9:30～17:00【問】ふるさとハローワーク三橋庁舎4階 (☎74・1288) |
| 筑後若者サポートステーション個別相談 | 祝日を除く毎月第2・4火曜＝三橋庁舎4階、13:00～17:00【問】筑後若者サポートステーション (要予約☎0942・30・0087) |
| 県ママと女性の就業支援センター個別就業相談 | 祝日を除く毎月第3水曜＝三橋庁舎4階、13:30～15:30、無料託児あり。(同日9:30～11:30、大川市のモックランドでも実施)【問】県ママと女性の就業支援センター (要予約☎0942・38・7579) |
| 県中高年就職支援センター個別就職相談 | 祝日を除く毎週木曜＝三橋庁舎4階、10:00～17:00【問】県中高年就職支援センター (要予約☎092・711・7760) |
| 生涯現役チャレンジセンター個別出張相談 | 祝日を除く毎月第1金曜＝三橋庁舎4階、10:00～16:00【問】生涯現役チャレンジセンター久留米オフィス (要予約☎0942・36・8355) |
| 身体障がい者相談会 | 毎月第2土曜＝水の郷、13:30～16:00【問】市身体障がい者福祉協会 (☎090・3295・6615) |
| 補聴器の無料相談 | 毎月第2金曜＝柳川庁舎、13:00～14:30【問】市福祉課 (☎77・8514) |
| 心配ごと相談 | 祝日を除く毎月第1・3木曜＝水の郷、13:00～16:00【問】市社会福祉協議会 (☎72・5347) |
| 健康相談 | 2日(火)、7月7日(火)＝柳川庁舎、9:30～11:00【問】市健康づくり課 (☎77・8536) |
| 市民協働事業「暮らしの保健室ゆくり」 | 毎週金曜＝時計台カフェ光琳亭(新外町)、10:00～16:00【問】市福祉課 (☎77・8516) |
| 認知症本人・家族の会 | 第2火曜＝水都やながわ、13:30～15:30【問】市福祉課 (☎77・8516) |

在宅当番医

当番医は変更になることがあります。診療時間帯が医療機関によって異なることがあるので、受診する前に医療機関へ電話してください。また、当番医に合わせて薬局も開局しています。



| 日程 | 診療科目、医院名、電話番号 |
|--------|--------------------------------------------------------------------------------------------------------------|
| 7日(日) | ▶小児科・内科＝幾嶋医院 (☎73・3411) ▶外科系＝阿久根眼科医院 (☎72・3376)、くろだ整形クリニック (☎72・1111) |
| 14日(日) | ▶内科系＝やながわクリニック (☎73・8755)、長田病院 (☎72・3501) ▶小児科＝よこち小児科医院 (☎72・1800) ▶外科系＝耳鼻咽喉科伊東医院 (☎72・2557)、渡辺医院 (☎63・2911) |
| 21日(日) | ▶内科系＝わたなべ内科クリニック (☎72・1636) ▶外科系＝溝上整形外科医院 (☎76・1234) |
| 28日(日) | ▶内科系＝まつなが内科クリニック (☎72・5711) ▶外科系＝柳川病院 (☎72・6171)、平木耳鼻咽喉科医院 (☎62・3405) |

【内科救急指定病院】長田病院 (☎72・3501)

柳川市役所

柳川庁舎 ☎73・8111 FAX74・1374

柳川消防署 ☎74・0119

時間外窓口開庁

- ▶第2木曜＝11日、午後5～7時
- ▶第4日曜＝28日、午前8時30分～正午

※柳川庁舎市民課で一部の窓口業務を受け付け。



4月の火災件数 (かっこは前年) 件数0件(0件) 累計4件(5件)

人の動き (4月末の人口・世帯)

人口 60,383人 (前月比-5)
男 28,773人 (-6)
女 31,610人 (+1)
出生30人、死亡67人
転入274人、転出242人
世帯数 26,820世帯 (+75)