

人権作文

市内の小中学生が書いた人権作文を紹介いたします。
今回は、中島小学校2年生の2人です。

【問】市人権同和教育推進室 ☎77・8842

人けん学習で わかったこと



田中 喜一 さん

ぼくは、名前のよび方に
ついて強くなりました。
お母さんは、ぼくのことを
「きいちちゃん」とよびます。
そつよはれると、ぼくの心
は、「ニコニコ」です。
名前のよび方で、あい手
がよくなる時と、いやな気
もちになる時があります。
ぼくもいやな気もちになっ

たことがあります。
名前をよぶ時の心が大切
だと思いました。
また、ストレングスカー
ドをつかったべん強では
自分やクラスみんなのよさ
についてしらべました。み
んなは、自分のよさや、人
のよさを見つけることがと
くいでした。

そのよさは、人を大切に
する心だと思いました。
今まで、ぼくは、自分の
よさがないと思っていたけ
ど、人のよさを見つけるの
が、自分のよさだと分かり
ました。そして、このクラ
スは、みんな人のやさしそ
を見つけるやさしいクラス
だと思いました。

これからは、友だちのよ

人けんについて 学んだこと



西田 壮佑 さん

ぼくは、人けんについて
たくさんことを学びまし
た。その中で、ぼくが気を
つけようと思うことが三つ
あります。

さをもっと見つけていき
たいと思います。

一つ目は、あだ名です。あ
だ名は、もし、自分があだ名
を言われても、名前を
一しようけんめい考えた家
ぞくがこまるから、あだ名は
だめだとはじめて分かりま
した。今までも、ぼくは、あ
だ名を言っていないけど、こ
んどもからあだ名を言わな
いようこします。

二つ目は、ふわふわこと
ばとチフチフことばです。
ふわふわことばは、言われ
たあい手が気持ちよくなる
ことばで、チフチフことば
は、言われたあい手がかな
しくなることばです。だか
ら、こんどもからふわふわこ
とばをつかって、チフチフ
ことばを言わないようにし
ます。

三つ目は、さんづけです。
よびすてせすにさんづけを
したら、よばれた人もうれ
しくなります。そのことに
気づいたので、これからよ
びすてにせず、さんづけを
していきたいと思っています。
この三つに気をつけて、
これからがんばります。

【先生からの一言】

2人とも、人権について学
んだことをしっかりまとめ
ていますね。喜一さんも壮佑
さんも、友達への名前の呼び
方や言葉遣いなど、これから
気を付ける大切なことに気
付きましたね。今後の学校生
活にいかしてください。



白秋生誕 139 年を祝う

1月25日、北原白秋の139回目の誕生日を祝う生誕祭が、開催されました。式典前のパレードでは、矢留小学校の児童らがマーチングバンドの演奏に合わせて行進しました。白秋詩碑苑で行われた式典では、献花や献詩の後、出席者全員で「帰去来」を合唱して故郷の偉人の生誕139年を祝いました。

市の最新情報は公式LINEで発信しています。プッシュ通知なので情報を見逃すことなく便利です。ぜひ友だち登録をお願いします。



CONTENTS	ページ
公共交通、土地家屋の確認ほか	2~7
水道の電子申請、年金ほか	8~11
子育て掲示板、まちかどレポートほか	12~15
お知らせ掲示板、活動紹介ほか	16~23

●発行 柳川市 / 〒832-8601 福岡県柳川市本町 87-1
●編集 総務部企画課広報広聴係（直通）☎0944-77-8425 FAX74-5520
●URL <https://www.city.yanagawa.fukuoka.jp> ●e-mail kouho@city.yanagawa.lg.jp

●発行日 令和6年3月11日
「広報やながわ」は、年齢や障がいの有無などを問わず、できるだけ多くの人が読めるように、ユニバーサルデザインを導入しています。

300枚限定のデジタルチケット

お得な有明エリア2日間切符販売中

詳しくは公式サイトで確認を



国が推進している鉄道やバス、タクシーなどの交通手段を最適に組み合わせ、「検索・予約・決済」を一括で提供するサービス「Maas」。市は、持続可能な公共交通を維持するため、県や近隣自治体と連携してMaasの

利用促進に取り組んでいます。Maasの実証実験として現在、「有明エリアのりり2DAYきっぷ」大牟田・柳川・みやま」を販売中です。販売しているのは、西鉄電車やJR線だけでなく、堀川バスや西鉄バス、各

市のコミュニティバスの乗車券もセットになった2日間使えるお得な切符。さらに有明エリアの魅力が詰まった特典も付いています。先着300枚限定で売り切れ次第終了なので、お早めにお買い求めください。

●料金 中学生以上1200円、小学生600円、未就学児は無料

●購入方法 スマートフォンアプリ「my route」で販売中。市役所などの窓口では購入不可

【問】市企画課企画係 ☎77・8423



デジタルチケットの使い方

- 西鉄電車・JR線** 駅係員へスマホの画面(券面)を提示
- 堀川バス・西鉄バス** バスを降りるとき、運転手にスマホの画面(券面)を提示
- 特典利用** 店内に設置のQRを読み取って店員にスマホの画面(券面)を提示

税金の各種手続きをお忘れなく

手続きで分からないことがあればお気軽に税務課へお尋ねください

軽自動車の手続きは4月1日まで

軽自動車は、毎年4月1日現在の所有者に課税されます。4月2日以降に廃車しても、その年度分の軽自動車税は全額納めなければなりません。また、軽自動車を使用せず、車検を受けていなくても、廃車手続きをしないと引き続き課税されます。個人で軽自動車を譲渡する場合も名義変更をしないと前の所有者に課税されるので、必ず名義変更をしてください。

転出するときは、住所や名義の変更手続きが必要です。125cc以下のバイクなどは新住所の役所で、125ccを超えるバイクや軽自動車などは、新住所を管轄する軽自動車検査協会などで変更してください。詳しくは、市公式サイトで確認できます。



●販売用軽自動車は届け出ると免税 中古車販売業者が商品として所有している軽自動車の税金は、届け出ると免除されます。対象になるのは次の条件を全て満たすものです。

●届け出ると免税になる車両

▽課税免除を受けようとする人が、申告書に所有者や使用者として登録されている▽商品として展示するだけの軽自動車▽申告書にその軽自動車が商品であることを記載している▽令和3年4月2日以降に登録された中古車両

- 対象者 ▽申請者が販売を目的に軽自動車を所有し、併せて古物商許可業者の許可を受けている▽4月1日現在で軽自動車税の滞納がない
- 届出期間 4月1日(月)～8日(月)
- 申請書 市税務課や大和・三橋庁舎市民サービス課、市公式サイトで配布
- 【問】市税務課諸係 ☎77・8452

土地・家屋の価格の確認は4月1日から

●固定資産税の縦覧 市内の土地や家屋の価格などを記載している固定資産税の土地・家屋価格等縦覧帳簿の縦覧を行います。市内全ての土地と家屋の価格を無料で見ることができ、帳簿をコピーすることはできません。詳しくは、市公式サイトをご覧ください。



- 縦覧期間 4月1日(月)～5月31日(金)(土日、祝日を除く)
- 時間 午前8時30分～午後5時
- 場所 市税務課固定資産税係、大和・三橋市民サービス課
- 見ることが出来る人・法人 市の固定資産税納税者、納税管理人、代理人
- 必要な物 本人確認書類(マイナンバーカード、運転免許証など)、委任状(代理の場合)
- 期間中は名寄帳が無料で見れます 固定資産課税台帳(名寄帳)は、納税義務者本人や代理人、借地・借家人がいつでも見ることが出来ます(本人確認書類と、代理人は委任状が必要)。通常手数料は300円ですが、縦覧期間中は無料。コピーは1枚10円かかります。なお、4月中旬に市から送付する課税明細書は必ず確認してください。
- 【問】市税務課固定資産税係 ☎77・8456

確定申告お済みですか

確定申告の期限は3月15日です。忘れずに申告してください。また、申告相談を3月15日まで市民文化会館などで実施しています。申告相談期間中は担当職員が申告会場へ行くため、市税務課窓口での申告相談はできません。詳しくは市公式サイトで確認してください。



- 期間・会場(土日を除く) ▷市民文化会館=3

期限は3月15日です

月15日(金)まで▷大和庁舎=2月29日(木)まで▷三橋庁舎=3月1日(金)～3月13日(水)

- 時間 ▷午前9時～▷午前10時～▷午前11時～▷午後1時～▷午後2時～▷午後3時～のうちいずれか1時間
- 予約方法 市公式サイトで案内しているネット予約専用ページか市役所各庁舎の窓口で申し込み
- 【問】同課市民税係 ☎77・8453

約40店舗提供 地域限定特典

大牟田市	柳川市	みやま市
大牟田市 石炭産業科学館 来館者にノベルティをプレゼント	からたちスペース メニュー全品100円引き	古賀茶業(こが茶カフェ) ランチ注文でコーヒーかお茶1杯サービス
大牟田市動物園 来園者にノベルティをプレゼント	北原白秋生家・記念館 入館料100円引き	田中羊羹本舗 500円以上買うとおすすめ羊羹をプレゼント
hara harmony coffee ドリンク100円引き	柳川温泉「南風」 オリジナルタオル1枚プレゼント	haru 会社から100円引き

新しい三明橋が3月29日（金）に開通

開通後、現在の三明橋は工事のため通行できなくなるのでご注意ください

現在施工中の沖端川に架かる新しい三明橋の架け替え。架け替え工事が完了するため、3月29日（金）から新しい三明橋が開通します。開通後、現在の三明橋は交通安全施設工事のため、一旦全面通行止めになります。その後、撤去工事が始まるまでの期間（約3カ月）、歩行者と自転車のみ通行できるようになる予定です。開通する時間などは、決定次第市公式サイトでお知らせします。



【問】▷工事に関すること＝県南筑後県土整備事務所 道路課県道建設係（☎41・5116）▷その他＝市建設課（☎77・8541）



3月29日の開通後、現在の三明橋は一旦全面通行止め

4月から紙類やプラ・ペットの収集日を変更

曜日は変更なし。収集物は午前8時までに必ず出してください



4月から紙類とプラスチック類、ペットボトルの収集日を変更します。具体的には右の表のとおり、紙類の収集を第2水曜か土曜に変更し、第1、3、4水曜か土曜にプラスチック類とペットボトルを収集します。なお、お住いの地区の収集曜日（水曜か土曜）に変更はありません。また、収集漏れを防ぐため、午前8時までに必ず出すようにしてください。

●プラスチック類に分別されるもの

▷CDやDVD、プラスチックハンガーなど100%プラスチックでできているもの▷プラマークが付いているもの▷ペットボトルに付いているキャップとラベル



※汚れが付いているものは燃やすしかないごみに分別してください。

【問】市生活環境課リサイクル推進係（☎88・8933）

■紙類とプラスチック類の収集日変更内容

変更前（3月まで）	変更後（4月以降）
第1 水曜か土曜 紙類（新聞、段ボール、雑誌、紙パック）	第1 水曜か土曜 プラスチック類 ペットボトル
第2 水曜か土曜 プラスチック類、ペットボトル	第2 水曜か土曜 紙類
第3 水曜か土曜 プラスチック類、ペットボトル	第3 水曜か土曜 プラスチック類、ペットボトル
第4 水曜か土曜 プラスチック類、ペットボトル	第4 水曜か土曜 プラスチック類、ペットボトル
第5 水曜か土曜 収集なし	第5 水曜か土曜 収集なし

よくあるお問い合わせ

Q 紙類の収集が月に1回なので家の保管スペースに困っています。分別した紙類を直接搬入できる場所はありませんか？

A 市は、紙類をいつでも出せる「古紙回収ボックス」を市役所各庁舎などに設置しています。ただし、①新聞紙②段ボール③雑誌（紙パック）④雑がみの4つに分類して、種類ごとにひもで結んでください。また、市内スーパーなどに設置されている「リサイクルボックス」もご活用ください。

●古紙回収ボックス設置場所 ▷柳川庁舎正面駐車場東側▷大和庁舎正面駐輪場▷市民三橋体育センター北側駐車場



柳川庁舎の古紙回収ボックス

柳城児童公園に未就学児向けの新たな遊具を整備

4月上旬から利用スタート 障がいの有無に関係なく楽しめる遊具です

子育て中の市民からあがっていた「市中心部に小さい子どもが安心して遊べる公園がほしい」との声。そこで市は、宝くじの受託事業収入を財源としたコミュニティ助成事業（宝くじ助成金）を活用して、坂本町の柳城児童公園に新たな遊具を整備します。



子どもも大人も安心して楽しめる空間

整備するのは2つの滑り台が付いた複合遊具をはじめ、ブランコやトランポリン遊具など。いずれも主に未就学児が対

象で、車いすの人も遊びやすいように配慮されたインクルーシブ遊具です。半透明で裏側が見える滑り台が付いた複合遊具は、北原白秋作詞の「待ちぼうけ」に登場するウサギがあちこちに隠れています。また、跳ねても座っても、寝転がっても遊べるトランポリン遊具は、人気遊具になること間違いなし。さらに、子どもを見守る保護者がくつろげる、屋根付きベンチも設置するなど、誰もが楽しめる空間となっています。利用開始日は、決定次第市公式サイトでお知らせします。



【問】市都市計画課施設管理係（☎77・8555）



4月上旬から利用が始まる柳城児童公園のイメージ

ココが Point 整備する遊具の特徴

- 設置するのは主に3歳から6歳までの未就学児向け遊具
- ほとんどがインクルーシブ遊具で、障がいの有無に関係なく誰でも楽しめる
- 屋根付きベンチなど子どもを見守る保護者にも配慮



日曜日を開庁して年度替わりの手続きに対応

平日、市役所に行けない人は3月24日、31日、4月7日に手続きを

3月下旬から4月上旬まで、日曜日に市役所柳川庁舎の窓口を開庁します。手続きの内容によっては、平日に再度市役所で手続きが必要となることがあります。大

和、三橋庁舎は閉庁しています。

●開庁日時 3月24日（日）、31日（日）、4月7日（日）、午前8時30分～正午

■開庁する柳川庁舎の窓口

住民票 印鑑登録 マイナンバー	▷転入、転出、転居などの住民異動届の受け付け▷住民票の写し、戸籍証明書の交付▷印鑑登録、印鑑登録証明書の交付▷戸籍届書（出生届、死亡届、婚姻届、離婚届など）の預かり▷マイナンバーカードの申請・交付	市民課市民係 ☎77・8472
国保	▷国民健康保険被保険者の転入、転出、転居の受け付け▷国民健康保険への加入、喪失の受け付け	健康づくり課 国民健康保険係 ☎77・8506
医療年金	▷後期高齢者医療の被保険者の届け出、申請の受け付け▷公費医療助成（子ども、ひとり親、障がい者）の申請、変更などの受け付け▷国民年金の第1号被保険者と受給者に関する届け出	健康づくり課 医療年金係 ☎77・8503

命を守る火の用心 10のポイントで火災予防

3月1日(金)から7日(木)は春の火災予防週間

3月1日から7日までは春季全国火災予防週間です。住宅火災の主な原因は、たばこ、ストーブ、コンロ、電気機器からの出火です。火災を予防するために4つの習慣、6つの対策を心がけましょう。詳しくは市公式サイトを確認してください。



●4つの習慣

①寝たばこをしない②ストーブは燃えやすいものから離れた位置で使う③ガスコンロそばを離れるときは火を消す④コンセントはほこりを清掃し、必要のないプラグは抜く

●6つの対策

①ストーブやコンロなどは安全装置が付いたものを使う②住宅用火災警報器は定期的に点検し、10年を目安に交換する③寝具や衣類、カーテンは防災品を使う④消火器を設置し、使い方を確認する⑤お年寄りや体の不自由な人は避難経路と避難方法を確認する⑥防火訓練や個別訪問など隣近所の協力体制をつくる

寝室に住宅用火災警報器の設置は義務

平成21年に設置が義務化された住宅用火災警報器。火災警報器は、古くなると電池切れなどで火災を感知しないことがあります。設置10年を目安に本体の交換を検討してください。火災警報器は、ホームセンターや家電量販店などで3000円程度で購入できます。未設置の家庭は、ぜひ設置してください。

高齢者宅などは消防職員が設置を支援

火災警報器の設置が困難な高齢者などを対象に、消防職員が取り付けを支援します。火災警報器やネジなどは各自で用意してください。詳しくは市消防本部へお問い合わせください。



【問】市消防本部予防課 (☎74・0121)

やなぼ5倍のお得なキャンペーン実施中

お買い物110円ごとに5ポイント。3月15日までの期間限定

物価高騰の影響を受けている市内消費の拡大を図るため、買い物カード「やなぼ」のキャンペーンを実施します。対象期間中に市内約210店のやなぼ加盟店で買い物をすると、もらえるポイントが通常の5倍。110円(税込)ごとに5ポイント獲得できます。また、対象期間中に、3店舗で買い物をし、その3店舗分のレシートを添付して応募すると、抽選で4000ポイントが500人に当たります。カードは加盟店で申請すれば無料ですぐに発行可能です。詳しくは柳川おもてなしカード会公式サイトで確認してください。



●対象期間 3月15日(金)まで

●対象店舗 やなぼ加盟店(市内約210店)

●対象者 やなぼカードを持っている人。カードは加盟店で申請すれば無料ですぐに発行可能

【問】同会事務局 (☎77・6050)



農地の賃借料の目安をお知らせします

賃借料情報を参考に貸し手、借り手の話し合いで決めてください

今年の農地に関する賃借料の目安となる賃貸借情報をお知らせします。この賃借料は昨年1月から12月までに契約(公告)された農地10アール当たりの賃借料を地域別に平均額、最高額、最低額を算出したものです。昨年の最も多い契約内容は、基盤整備地域で賃借料1万4000円、未整備地域では賃借料1万円でした。賃借料の目安にしてください。



【問】市農業委員会事務局 (☎77・8772)

●田(水稻)の部

単位:10アール当たり

地域名	平均額	最高額	最低額	データ数	
旧柳川市	基盤整備地域	1万4900円	2万5200円	5900円	313
	未整備地域	1万1200円	2万5200円	1000円	420
旧大和町	基盤整備地域	1万3800円	2万7000円	4800円	362
	未整備地域	1万2500円	1万5000円	5000円	50
旧三橋町	基盤整備地域	1万1400円	2万2100円	1510円	217
	未整備地域	9800円	1万4000円	312円	124
(参考)柳川市平均	1万2600円			1486	

※農地中間管理事業分は除く

消費生活センター

3億円もらえます。支援金詐欺サイトに注意を

【事例】

企業投資家を名乗る男性から「支援金を受け取れます」というメールが届いた。3億円を受け取れるという内容だったので、手続き費用を電子マネーで300万円支払った。しかし、いまだに支援金がもらえていない。

【アドバイス】

これは、メールなどで「支援金」や「当選金」が受け取れるからと言葉巧みにサイトに誘導し、登録させて利用料や手続き費用など高額な請求をする詐欺の手口です。「支援金を受け取れる」という都合の良い話はありません。また、購入していないのに宝くじや懸賞などに当選することはありません。このような通知を受け取ったら返信してはいけません。無視して削除しましょう。相手の指示で、購入した電子マネーに記載された番号などをサイ



トに入力して教えると、電子マネーの利用権を相手に譲ったことになり、取り戻すのは困難です。困った時は早めに消費生活センターへ相談してください。

【問】同センター(市役所大和庁舎1階商工・ブランド振興課内、午前9時~午後4時30分、☎76・1004)

国民健康保険の届け出はお済みですか

就職などで健康保険が変わるときは14日以内に手続きを

市内に住んでいる人は、職場の健康保険に加入している人や生活保護を受けている人などを除いて、市の国民健康保険（国保）に加入することになっています。国保に加入や脱退するときは、世帯主か加入者からの届け出が必要です。届け出が遅れると、国保の資格を得た日までのさかのぼって保険料を納めることになったり、国保税と社会保険料を二重に納めることになったりします。また、他の健康保険に加入しながら国保の保険証を使って受診した場合、市が負担した医療費は全額返してもらいます。詳しくは、市公式サイトで確認してください。



こんなときは14日以内に届け出を

- 加入 ▷国保加入者で市外から転入してきた▷職場の健康保険をやめた▷職場の健康保険の被扶養者でなくなった▷国保加入者で子どもが生まれた▷生活保護を受けなくなった▷外国人が国保に加入する
- 脱退 ▷国保加入者が市外に転出する▷職場の健康

保険に加入した▷職場の健康保険の被扶養者になった▷国保の被保険者が死亡した▷生活保護を受けるようになった▷外国人が国保をやめる（転出、出国、就職など）

- その他（国保加入者）▷市内で転居した▷世帯主や氏名が変わった▷世帯を分けた、一緒にした▷市外の学校に入学するために転出した▷国民健康保険証を失くした、汚れて使えなくなった
 - 持ってくるもの▷共通=マイナンバーカードや運転免許証などの本人確認書類、代理人が手続きする場合は委任状、保険料の口座振替手続きには、金融機関の通帳と通帳印、限度額適用認定証、特定疾病療養受療証（持っている人のみ）
 - ▷加入=資格喪失証明書など
 - ▷脱退=国民健康保険証、職場の健康保険の保険証または加入証明書など
 - ▷その他の届け出=国民健康保険証、在学証明書など
- 【問】市健康づくり課国民健康保険係（☎77・8506）

水道の開始・中止の手続きは電子申請が便利

夜間や休日でもパソコンやスマートフォンで24時間手続きできます

引っ越しなどで水道を使い始めたい、止めたいときは、事前に水道の開始、中止の手続きが必要です。市役所窓口の他に、インターネットを利用した電子申請もできます。「開始や中止の手続きをしたいけど市役所に行く時間が無い」という人は電子申請がおすすめです。夜間や休日でも自宅からパソコンやスマートフォンで手続きできるのでとても便利。希望日の3営業日前までに申請が必要です。詳しくは市公式サイトを確認してください。



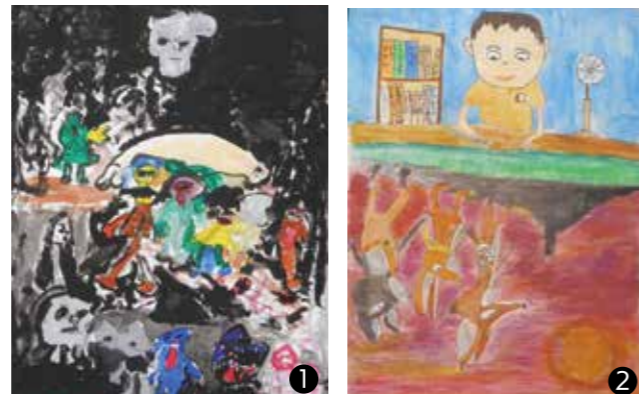
【問】市上下水道課料金係（☎77・8596）



好きな本の心に残ったシーンを絵で表現

あめんぼ読書感想画入賞者発表 応募140点の中から17点が入賞

市立図書館は、市内の小学生を対象にあめんぼ読書感想画を募集しました。今回は、140点の応募の中から17点が入賞。入賞者は次のとおりです（敬称略、かっこ内は学校名と学年）。詳しくは市公式サイトを確認してください。



- 低学年の部 ▷最優秀賞=百武諒斗（藤吉1）▷優秀賞=山田あかり（両開1）、田中晴希（二ッ河2）▷優良賞=樋口心美（中島1）、矢ヶ部潤汰（二ッ河2）、木下修太郎（同2）、鳥井奏汰（両開2）
 - 中学年の部 ▷最優秀賞=北原篤史（昭代第一3）▷優秀賞=山田朝桜（両開3）、高岸有咲（昭代第一3）▷優良賞=西徠斗（藤吉3）、濱邊太一（蒲池3）
 - 高学年の部 ▷最優秀賞=藤崎みつき（藤吉5）▷優秀賞=大橋泉水（垂見5）、木原ひなた（藤吉5）▷優良賞=井上陽加（藤吉6）、江頭悠真（同6）
- 【問】図書館本館（☎74・4111）



- 最優秀賞作品
- ①百武諒斗「オニのきもだめし」
- ②北原篤史「それで、いい!」
- ③藤崎みつき「ハンカチともだち」

口座振替やクレジットカードの前納が年度途中から可能に

国民年金保険料は、毎月払いか前納（前払い）で納付することができます。口座振替やクレジットカードで納付すると金融機関へ行く手間が省け、納め忘れを防ぐことができるのでおすすめです。前納すればお得な割引の適用も。3月からは、口座振替やクレジットカードの前納が、年度の途中からでも可能になります。3月1日以降に申し出があった場合、初回の振り替えから前納が開始され、初回振り替えの月分から年度末（2年払いの場合は翌年度末まで）を前納できます。詳しくは市公式サイトを確認してください。※割引額は、納付方法や前納の振替期間に応じて変わります。



ねんきんネットで保険料の納付が可能



「ねんきんネット」を使えば、納付書が手元になくともインターネットバンキングなどを利用して保険料が納付できます。詳しくは市公式サイトを確認してください。【問】大牟田年金事務所（☎52・5294）、市健康づくり課（☎77・8503）、大和・三橋庁舎市民サービス課

年金コーナー



柳川市民文化会館

【開館時間】午前9時～午後10時、月曜休館
【問い合わせ】☎73・7777

水都やながわ information



日本を代表する三味線奏者とチェリストの共演をお見逃しなく

上妻宏光 宮田大 Duo Concert Tour - 月食 -

3月16日
販売開始



三味線奏者の上妻宏光（左）とチェリスト宮田大

6歳から津軽三味線を始め、数々の大会で優勝し国内外でその技術が高く評価されている上妻宏光。これまで参加した全てのコンクールで優勝するなど圧倒的な演奏で世界を舞台に活動を繰り広げるチェリスト宮田大。日本を代表する2人の演奏者が「月の満ち欠け」になぞらえてさまざまな楽曲カバーやオリジナル楽曲を柳川で披露します。絶好の機会をお見逃しなく。

- 日時 6月8日（土）午後2時開演（開場は45分前）
- 入場料（全席指定）4500円、未就学児は入場不可
- 無料託児（未就学児）5月17日（金）までに要予約
- 発売日 3月16日（土）午前10時から市民文化会館で販売開始

楽しく歌う合唱メンバーを募集♪

白秋生誕140年をみんなで歌おう

来年1月の北原白秋生誕140周年イベントでの発表を目標に練習する、合唱メンバーを募集します。白秋が愛した水郷「柳川」の地で、声を合わせ高らかに歌いませんか。歌が大好きな皆さんの参加を待っています。詳しくは市公式サイトで確認してください。

- 募集対象 小学1年生～中学3年生（4月1日現在）
- 練習日時 土曜（月に3回程度）、午後2時～5時
- 講師 橋本倫宏（指導、指揮）、野口優美（指導、ピアノ）、堤朱美（サポート）
- 参加費 無料



suito 定例イベント
詳しくは、同館の公式サイトで確認できます。

第3金曜 ロビーコンサート
●日時・料金・出演 3月15日（金）午後7時～（約60分）、無料、Jパークーズ

第3木曜 リトミックひろば
●日時・料金・講師 3月21日（木）①午前10時～②午前11時～（各40分）、1組500円、CHIAKI



写真②明治20年代後半撮影の子ども
【出典：富安（保）文書】



写真①「早取写真師」池末民三郎（細工町）の写真台紙
【出典：富安（保）文書】

幕末から明治初期に撮影された写真の多くは、湿板写真と呼ばれるものでした。湿板とは、専用の薬液を塗って硝酸銀溶液に浸したガラス板です。この湿板に撮影した画像を焼き付けます。湿板は乾くと使えないので、薬液でぬれているうちに撮影しなければなりません。しかも、画像を焼き付けるには早くても数十秒、湿板が大きければ数十分も必要で、撮られる人はその間じっとしていなければなりません。首や頭を固定する器具が使われることもあったほどでした。長い時間じっとしていることができない小さな子どもにとって、湿板による長時間の撮影は、とても耐えられないものでした。

明治10年代（1877～1886）になると、乾板と呼ばれるガラス板が輸入されはじめました。乾板は乾いた状態で使用でき、画像を焼き付ける時間も湿板に比べ大幅に短縮されました。明治16年、東京浅草の写真師江崎

親心と「早取写真」

市史編さん係 梅本 真央

礼二は、乾板を使って海軍の水雷発火実験とボート競争を撮影。湿板では考えられなかった速く動くものの撮影に成功しました。江崎は「早取写真師」として評判になりました。

当時、乾板の国内製造は試行錯誤の段階。輸入に頼っていた乾板は高価なものでした。それでも江崎が人気だったのは、乾板によって小さな子どもを撮影できたからです。

明治30年代には、柳川にも早取写真師が現れ、小さな子どもの写真が盛んに撮影されるようになりました。

写真①は、明治中期から後期にかけて細工町で営業していた写真館の台紙です。館主の池末民三郎が早取写真師を名乗っていました。

写真②は、明治20年代後半に野片写真館（細工町）で撮影された子どもの写真です。柳川に残された早取写真から、「子どもの幼い姿を残しておきたい」と願う当時の人々の親心を読み取ることができます。

市史抄片別巻 vol.87

「思ひ出」写真館

※表記は広報紙のルールで統一しています。

市史編集委員会では、数年後に写真を中心とした本を刊行する予定です。現在さまざまな写真や絵はがきなどを集めています。隔月の広報紙に、集めた写真を紹介します。

【問】市生涯学習課市史編さん係（☎72・1275）

もちふみデビュー 3月

はじめてのお誕生日おめでとう

赤ちゃんと保護者の名前を紹介しています。

 <p>2日 荒木 一心ちゃん 太一(立石)</p> <p>世界一かわいいいっくん 1歳おめでとう♡</p>	 <p>3日 古賀 伊織ちゃん 章太郎(奥州町)</p> <p>幸せをありがとう！兄弟 仲良く育ってね♡</p>	 <p>4日 森田 大翔ちゃん 勤(枝光)</p> <p>祝1歳♥健康第一！元気 に育ってね</p>	 <p>8日 西田 隆翔ちゃん 大か(中島)</p> <p>いつもみんなを癒やしてくれ てありがとう😊大好きだよ♥</p>
 <p>8日 渡辺 蒼大ちゃん 大智(天加部)</p> <p>蒼君の笑顔が大好きだよ♥</p>	 <p>9日 高棕 幸希ちゃん 健(城南町)</p> <p>幸希の笑顔で家族みんな 幸せだよ♥</p>	 <p>10日 岡藤 優菜ちゃん 比呂輝(中島)</p> <p>1歳おめでとう。いつも癒 やしをありがとう♥</p>	 <p>10日 目野 煌人ちゃん 慎治(百町)</p> <p>祝1歳！お姉ちゃんと仲 良く。大好きだよ♥</p>
 <p>11日 甲斐田 結心ちゃん 遼(血垣)</p> <p>元気に大きくなあれ♥ ゆな大好きだよ♥♥♥</p>	 <p>11日 古賀 健ちゃん 浩(柳河)</p> <p>すくすく元気に大き くなってね！</p>	 <p>11日 原田 枇依ちゃん 優(有明町)</p> <p>1歳おめでとう！4人兄妹 仲良く育ってね！</p>	 <p>13日 浦和花 ちゃん 蒼幸(栄)</p> <p>あいちゃんが笑えばみんな ニコニコ😊</p>
 <p>17日 田中 陽利ちゃん 建太(蒲船津)</p> <p>祝1歳♥いっぱい食べて大 きくなってね♥</p>	 <p>20日 森田 汐音ちゃん 雄也(中島)</p> <p>♥祝1歳♥これからすく すく元気に育ってね！</p>	 <p>21日 古賀 春翔ちゃん 大輝(奥州町)</p> <p>兄弟みんなで仲良くしてね</p>	 <p>30日 久保 景志郎ちゃん 寛継(起田)</p> <p>祝1歳！いつも癒やしを ありがとう♥</p>

もちふみデビュー申込方法

- 対象 満1歳の誕生日を迎える市内在住の赤ちゃん
- 応募方法 右のQRを読み取り、ふくおか電子申請サービスから簡単に応募可。また、市役所柳川庁舎3階企画課でも直接申し込みができます。写真(裏面に名前記入)または写真データと赤ちゃんの名前(ふり

がな)、保護者1人の名前(ふりがな)、住所、電話番号、一言コメント(20文字以内)を書いて持ってきてください

- 応募締切 4月生まれは3月11日(月)
- 【問】市企画課広報広聴係 ☎77・8425



すくすく 子育て掲示板 3月

最新情報は市公式サイトで確認できます



子どもの発達段階に応じて専門家がアドバイス

子育てで
悩みが出てきたら

まんまる子育て発達相談会へ

「子どもが泣いている理由が分からない」「子どもがイヤイヤ期でどう言い聞かせたらいいのか分からない」など、子育てをしているといろいろと悩みが出てきませんか。そんな悩みを相談できる「まんまる子育て発達相談会」を4月から新たに開催します。臨床心理士や保育士の資格を持つ藤丸直子さんが、子どもの性格や発達段階に合わせた関わり方のポイント、「視覚支援」のやり方など家庭で簡単に取り組める子育てテクニックをアドバイス。興味があるパパやママは一度参加して、楽しめる子育てを一緒に見つけていきましょう。



- 日時 4月からの毎月第3水曜、午後2時～3時30分
- 会場 このゆびとまれ
- 対象 おおむね就学前の子どもを持つ保護者(親だけの参加も可)
- 参加費 無料
- 定員 先着10組
- 申込方法 このゆびとまれへ電話するか上のQRを読み取って申し込み
- 【問】このゆびとまれ ☎72・7706

視覚支援って何？

視覚支援とは、目で見て分かるように伝えることです。例えば絵カードを使って説明すると、口頭だけの説明よりも子どもたちがスムーズに理解できるようになります。



累計利用者が3万人突破

令和4年4月に開館した地域子育て支援拠点施設「このゆびとまれ」。1月で累計利用者が3万人を突破しました。広いプレイルームや助産師による相談会、ベビーマッサージなどが人気です。子育てをしている人はぜひ一度足を運んでみませんか。



●乳幼児健診や教室などの日程

【問】市子育て支援課母子包括支援係 ☎77・8170

名称	日時	対象(市内在住の人のみ)
4カ月児健診	個別に通知	R5年11月生まれ
10カ月児健診	個別に通知	R5年5月生まれ
1歳6カ月児健診	3月14日(木) 受付13:00～13:45	R4年8月生まれ
3歳児健診	3月7日(木) 受付13:00～13:45	R3年2月生まれ
	4月4日(木) 受付13:00～13:45	R3年3月生まれ
ゆりかごサポート(要予約)	3月12日(火) 13:00～15:00	生後3カ月までの赤ちゃんとお母さん
離乳食教室(要予約)	3月19日(火) 10:00～11:30	おおむね生後5カ月以上の赤ちゃんとお母さん
親子教室(要予約)	3月6日(水)、27日(水) 10:00～11:30	言葉や発達が心配な1歳以上の幼児と保護者
マタニティセミナー(要予約)	3月13日(水) 9:30～11:30	市内在住の妊婦やその配偶者(先着6組)

煙を上げながら勢いよく燃え上がるやぐら



燃えるやぐらに無病息災を祈る 第24回両開ほんげんぎょう祭り開催

橋本町で1月14日、両開ほんげんぎょう祭りが開催されました。地域の無病息災や五穀豊穡を願って平成14年から始まった同祭り。4年ぶりの開催となった今回は、地元の小中学生や地域住民など約500人が参加しました。柳南中学校吹奏楽部による演奏や小学生によるモグラ打ちやロックソーラン披露の後、高さ10mほどの竹で組まれたやぐら6基に点火。勢いよく燃え上がるやぐらを見ながら、両開小6年生の山田真子さんは「健康で事故の無い1年になってほしい」と祈っていました。

新海苔にご飯やおかずを巻いて食べる柳河小学校の3年生



焼き海苔をご飯に巻いてパクリ 市内小中学校に新海苔を使った給食提供

市内の全小中学校25校で2月6日、有明海産の焼き海苔を使った給食が提供されました。これは、2月6日の「海苔の日」にちなんで、福岡有明海漁業協同組合連合会が平成24年から毎年企画しているもの。柳河小学校では、ご飯や厚焼き卵、ニラのサラダを自分の好みで四つ切の海苔に巻いてほおぼる3年生26人の姿がありました。井谷昂龍さんは「海苔がパリパリしておいしい。毎日食べたいくらい」と笑顔で新海苔を味わっていました。



【上】大相撲の世界へ飛び込み3月に初土俵を踏む高口さん（中央）
【下】秀ノ山親方（左）は「私を超えてほしい」と期待を込めた



身近な話題などお知らせください。情報をお待ちしています。
【問】企画課広報広聴係 ☎77・8425

憧れの親方の元で相撲に精進 佃町の高口さんが秀ノ山親方に弟子入り

東宮永小学校卒業生の高口誠雄さん（佃町、18歳）が秀ノ山親方に弟子入りしました。身長170cm、体重115kgの高口さん。「相撲を見据えて」と小学校入学前から柔道に打ち込み、大牟田高校では団体戦2年連続となる全国3位に大きく貢献しました。2月6日、親方らと共に市役所柳川庁舎を訪れた高口さんは、金子市長に大相撲への入門を報告。「やるからには横綱を目指して頑張る」と力強く抱負を語りました。秀ノ山親方は「責任を持って育てたい」と目を細めていました。

ハンカチ落としで中島小学校の児童を追いかける韓国の児童



韓の新たな架け橋に 中島小学校と韓国の児童が交流

国際的な視野を持つ子どもを育てようと、サンブリッジ国際交流協会（竹井清理事長）が平成12年から開催している日韓子ども交流事業。その一環として1月22日、韓国の東萊初等学校5年生が中島小学校を訪れ、同校の児童と交流しました。互いに楽器の演奏や合唱を披露した後、ハンカチ落としやドッジビーなどで交流を深めました。最後は中島小学校の児童が折り紙などをプレゼント。6年生の堤新さんは「事前に勉強した韓国語でうまく交流できたので楽しかった」と話してくれました。

シュプレヒコールで暴力団追放を誓う参加者



安心して暮らせるまちを目指して 暴力団追放総決起大会が4年ぶりに開催

暴力団のいないまちを目指して1月20日、市民文化会館で暴力団追放総決起大会が開催されました。4年ぶりとなった今回、初めて会場となった市民文化会館には約800人の市民や関係者が来場。弁護士による暴力団の手口と対処に関する講演や警察関係者による演奏の他、参加者全員でシュプレヒコールを行い、暴力団追放の機運を高めました。参加した男性は「暴力団の怖いニュースが聞こえてこない安心・安全なまちになってほしい」と思いを話しました。

仲間からたすきをうける参加者



声援を背に150人が力走 武田千代三郎杯駅伝大会開催

1月21日、武田千代三郎杯柳川市駅伝競走大会が、有明ひまわりセンター周辺で行われました。大会には、スポーツクラブや中学生の部活動などで構成された男女30チーム150人が参加。チームメイトや保護者の声援を受け、1周約1.5km、5区間でたすきをつなぎました。大会結果は次のとおりです。【小学生の部優勝】▷男子=中島ミニバスケットA▷女子=YASC陸上【中学生の部優勝】▷男子=柳川有明ボーイズB▷女子=三橋中・大和中バスケットA

鹿児島から青森まで走りながらPRするラッピングトラック



走りながら柳川の魅力を全国へ 11台目のラッピングトラックお披露目

橋本町の柳川ひまわり園を描いたラッピングトラックが1月22日、市役所柳川庁舎の駐車場で披露されました。これは、西浜武の運送会社、(株)柳川合同トランスポートが市の助成を活用して毎年製作しているもの。10トンを超える新車の大型トラック荷台両面に、幅9.6m、高さ2.7mにわたって満開のヒマワリ畑がラッピングされています。同社の荒巻哲也社長は「みんなを明るくしてくれる柳川ひまわり園を全国にアピールしていく」と意気込んでいます。

i 知って役立つ
お知らせ
掲示板

最新の情報は市公式サイトでご確認ください。また、テレビのdボタンや公式SNS、アプリでも情報発信しています。




お知らせ

家計の負担軽減のため 給付金を支給


□住民税均等割のみ課税世帯への給付金

- 給付額 1世帯当たり10万円
- 対象 昨年12月1日時点で市内に住民票があり、令和5年度住民税均等割のみ課税世帯または住民税均等割のみ課税者として課税者で構成される世帯
- 住民税均等割のみ課税者は、住民税が5500円の人です。
- ※条件によって受給できない場合があります。
- 申請方法 2月中旬に市が発送した確認書を確認



し、4月5日(金)までに返送し、4月5日(金)までに返送

- 子ども加算
- 給付額 18歳以下の子ども1人あたり5万円
- 対象 令和5年度



●申請 原則不要。条件によって必要な場合あり

【問】市低所得者支援及び定額減税補足給付金事業本部(☎77・8179)

犬や猫の苦情が増加中
飼うときはルールに注意


- ふんの処理は飼い主の義務
- 犬の散歩中、道端や他人の

敷地内にしたふんを片付けない飼い主がいます。犬の散歩には、必ずふんを処理する道具を携帯しましょう。

●犬を飼ったら登録を

犬を飼い始めたら登録が必要です。市生活環境課で登録してください。また、転居などで犬の登録事項に変更があるときは、オンラインで変更申請ができます。

詳しくは市公式サイトで確認してください。



●猫を飼うときは室内で

猫を室内で飼うと周辺に迷惑をかけるだけでなく、事故や病気から守ることもできます。また、野良猫に餌付けをすると、ふん害などで周辺に迷惑をかけます。野良猫への餌付けはやめてください。

【問】同課生活環境係(☎77・8485)

●専修学校へ進学する若者を経済面から支援

経済的な理由で専修学校への進学が困難な若者に修学資金を貸与します。

- 対象 3月に中学や高校を卒業(高校中退者含む)し、対象となる専修学校や各種学

保健・福祉

校に入学する人で、次のいずれかに該当する場合は、生活保護を受けられている世帯▽市民税非課税または減免の世帯▽世帯収入が生活保護基準額の1.5倍以下の世帯

- 対象学校 ▽専修学校Ⅱ専門課程(修業年限1年以上2年未満)、高等課程(修業年限1年以上)、一般課程(修業年限1年以上)▽各種学校(修業年限1年以上)Ⅱ職業に必要技術や技能の習得を目的とした学科に限る
- 貸与金額 ▽入校支度金Ⅱ10万円▽修学資金(月額)Ⅱ専門課程5万3000円、その他の課程3万円
- 償還期間 在学期間の3倍以内(最長12年以内)
- 申請方法 4月19日(金)までに市福祉課へ直接申し込み
- 【問】同課福祉総務係(☎77・8512)


夜間の人工透析
交通費を一部助成

仕事などで、夜間に人工透析を開始します。

- 申請方法 3月25日(月)以降に、本人確認書類を持って市福祉課か大和、三橋庁舎の市民サービス課へ直接申し込み
- 【問】同課高齢者福祉係(☎77・8516)

析を受けている腎臓疾患患者に、通院に必要な交通費の一部を助成します。

- 給付額 月2000円(昨年10月〜3月分を支給)
- ※所得制限があります。
- 対象 次の要件全てに該当する人



▽1カ月に5回以上、午後5時以降に人工透析を受けている▽腎臓疾患の身体障害者手帳を持っている▽次の3つの要件のいずれかに該当する①自家用車での通院距離が片道

10km以上②公共交通機関で1カ月に2000円以上の運賃を負担③タクシーで1カ月に2000円以上の運賃を負担

- 申請方法 3月29日(金)までに市福祉課へ直接申し込み
- 【問】同課障がい者福祉係(☎77・8514)

障がい者福祉タクシー券
申請受付開始

初乗り料金が無料になる障がい者福祉タクシー券。来年度の申請受付を開始します。詳しくは市公式サイトで確認してください。

●申請方法 3月25日(月)以降に、市福祉課か大和、三橋庁舎の市民サービス課へ直接申し込み

【問】同課障がい者福祉係(☎77・8514)

はり、きゅう、あん摩などの施術券を交付

市は、市民の健康維持を目的に、はり、きゅう、あん摩などを利用する人に施術料の一部を助成しています。4月から9月分までの施術券の申


●申請方法 3月25日(月)以降に、本人確認書類を持って市福祉課か大和、三橋庁舎の市民サービス課へ直接申し込み

【問】同課高齢者福祉係(☎77・8516)

予防疫種はお済みですか

市は、高齢者肺炎球菌予防疫種の料金を助成しています。接種期限を過ぎると全額自己負担になるので、受け忘れていないか確認してください。

- 対象者 次の①②のいずれかに該当する市内在住者で、過去に23価肺炎球菌ワクチンの接種を受けたことがない人
- ①今年度65歳、70歳、75歳、80歳、85歳、90歳、95歳、100歳になる人
- ②接種日時点で60歳以上65歳未満で、心臓、腎臓、呼吸器の機能、ヒト免疫不全ウイルスによる免疫の機能に障がいがある人(身体障害者手帳1級程度)



●接種期限 3月31日(日)

●【問】市健康づくり課健康係(☎77・8536)


献血にご協力を

- 日時 ①3月14日(木)②26日(火)③27日(水)いずれも午前10時〜正午、午後1時〜午後3時30分
- 会場 ①ゆめマート柳川②市役所三橋庁舎③市役所大和庁舎
- 【問】市献血推進協議会(☎76・4833)

経済的な理由で 就学が困難な人を支援します



経済的な理由で、給食費や修学旅行費などの支払いが困難な児童、生徒の保護者に費用の一部を支給する「就学援助制度」。3月から令和6年度の申請を受け付けます。令和5年度に認定を受けた場合も、毎年度申請が必要です。詳しくは市公式サイトを確認してください。



●対象者 市内に住所があるか市内の小中学校に通学する児童や生徒の保護者で、生活保護世帯か児童扶養手当を受給している人。または就学に必要な経費の負担が困難で、令和5年中の世帯全員の所得金額などが認定基準額以下の世帯

※4月に入学予定の子どもの持つ保護者で、新入学学用品費の入学前支給申請をした場合でも再度申請が必要です。

●受付期間 3月1日(金)〜29日(金)。土日、祝日を除く、新1年生は4月30日まで

※受付期間を過ぎて申請すると、申請した月の翌月からの支給となります。

●提出先 三橋庁舎3階学校教育課、市内小中学校

【問】同課教務係(☎77・8863)

家族のお葬式 民生館柳川斎場

いつでも、どなたでも安心価格

式場見学 承り中

事前相談での無料見積り致します

5.5万円(税込)

ご希望の方はお気軽にお問い合わせください!

社会福祉法人・大牟田市福祉事業協会 柳川事業部

民生館柳川斎場

柳川市三橋町今古賀49-3 TEL.0944-32-8171



古文書解読講座でくずし字を学ぼう

柳川古文書館の学芸員が、くずし字の読み方を指導します。原則、毎回受講できる人が対象です。

- 期間 5月から来年2月までの毎月第4日曜(全10回)
- 会場 同館研修室
- コース ▷初級編=午後1時~2時▷中級編=午前10時~11時▷応用編=午後3時~4時
※初級編・中級編は同じテキストで、進む速度が異なります。
- 受講料 1000円
- 定員 各40人。先着順で重複受講は不可)
- 申込方法 往復はがきに住所、氏名、年齢、電話番号、希望コースを書いて郵送するか、来館して直接申し込み(〒832-0021、隅町71番地2、午前9時30分~午後4時30分、月曜休館。ただし、4月29日は開館で、30日は休館)。来館の場合、返信用はがき代金63円が官製はがきが必要。電話での申し込みは不可
- 申込期間 4月1日(月)~30日(火)
- 【問】同館(☎72・1037)

講座・催し

掘割再生の歴史を学ぼう 「柳川掘割物語」上映会

「柳川掘割物語」が制作されてから37年が経過。水の会は、市の面積の約1割を占める掘



割の機能と役割を見つめ直すため、上映会を開催します。

- 日時 3月9日(土)午後1時30分
- 会場 水の郷視聴覚室
- 参加費 500円
- 【問】水の会の平野さん(☎90・4487・1963)

韓国語講座会員募集

チング柳川は、4月からの新会員を募集します。一緒に韓国語を学びませんか。

- 日時 火曜(月3回)、午後7時~8時
- 会場 城内公民館

- 募集定員 20人
- 募集締切 3月31日(日)
- 受講料 入会金1000円、月3000円
- 【問】鎌倉さん(☎73・2454)

子宮頸がんワクチンと高齢者のがんを知ろう

- 日時 3月2日(土)午後2時~3時30分
- 会場 水の郷ホール
- 内容 柳川病院産婦人科部長の大田俊一郎さんによる子宮頸がんワクチンの効果やリスク、高齢者のがんに関する

募集・試験

講演 ●参加費 無料
【問】柳川病院(☎72・6171)

市長杯軟式野球大会 参加チーム募集



- 大会日程 5月13日(月)から毎週月~金曜の午後7時30分試合開始
- 会場 市民大和・三橋グラウンド、柳川むつろうランド
- 参加資格 高校生以上のチーム。高校や大学で野球部在籍者は出場不可。ただし、定時制高校の生徒は出場可能。先着32チーム
- 参加費 1チーム6000円(ナイター使用料は別途)
- 申込方法 4月3日(水)の午後5時までに、申込書と

参加費を持って、市役所三橋庁舎2階生涯学習課へ申し込み(土日、祝日を除く)

- 監督会議 4月12日(金)の午後7時から三橋生涯学習センターで開催
- 【問】同課スポーツ推進係(☎77・8837)

ふれあい農園で野菜作りに挑戦しませんか



市は、ふれあい農園の利用者を募集しています。野菜を栽培しながら、四季を満喫しませんか。

- 場所 三橋町 中山(熊野神社西隣)
- 区画 1区画約30㎡
- 利用料 年間3000円
- 利用期間 4月1日~来年3月31日
- 対象 野菜作りに興味がある人
- 申込方法 3月8日(金)午後2時までに市農政課農政係へ電話で申し込み。応募者多数の場合は抽選
- 【問】同係(☎77・8732)

任用職員(短期任用)を随時募集しています。登録者の中から必要に応じて任用するので、登録しても任用しないことがあります。

- 登録方法 市販の履歴書に写真を貼付し、柳川庁舎3階人事秘書課へ本人が直接提出。登録のときに簡単な面接を実施
- 登録要件 エクセル、ワードの基本操作ができる人
- 職種 事務職
- 勤務時間 平日の午前8時30分~午後4時30分(勤務場所によって変更あり)
- 任用期間 6カ月未満
- 報酬 日額7421円
- 通勤費用 市の規定により支給
- その他 健康保険、厚生年金、雇用保険あり(任用期間などにより加入できない場合があります)
- 【問】同課人事係(☎77・8403)

県営住宅の入居者を募集

県内にある県営住宅の入居者を募集します。募集する対象団地や戸数など



の詳細は、募集案内書か県の公式サイトで確認してください。

- 募集案内書配布場所 柳川庁舎2階建設課、大和・三橋庁舎1階市民サービス課
- 申込方法 3月5日(火)から3月13日(水)までの期間に、募集案内書の添付封筒で郵送
- 【問】県住宅供給公社県営住宅管理部(☎092・781・8029)

市春季ソフトボール大会 出場チーム募集

- 日時 3月17日(日)午前8時~、雨天時は3月24日(日)か31日(日)に延期
- 会場 市民三橋グラウンド
- 参加費 4000円
- チーム編成 地域や職場など
- 申込締切 3月14日(木)
- 監督会議 3月14日(木)の午後8時から三橋生涯学習センターで実施
- 【問】湯浅さん(☎070・54017975)

保健福祉センター

3月の休館日

- 水の郷 月曜
- まほろばやまと ▽保健福祉センター ▽土日、祝日▽老人福祉センター ▽月曜、祝日▽トレーニングルーム ▽月曜
- サンブリッジ 土曜(老人福祉センターは第2、第4除く)日曜、祝日
- 柳川温泉南風イベント
日本舞踊披露「初春を舞う」
- 日時 3月27日(水)午前11時~正午
- 会場 水の郷「南風」内
- 料金 無料(温泉入場料は必要)
- 第23回水の郷まつり
- 日時 3月31日(日)午前9時30分~午後4時
- 会場 水の郷
- 内容 水の郷文化サークルの受講生による活動発表や作品展示
- 特別公演「プリチストンK2バンド」「mamaプラス部心音」konono」演奏会
- 日時 3月31日(日)午後2時~(開場は30分前)
- 会場 水の郷ホール
- 【問】水の郷(☎75・6200)

出店希望者募集!!

上宮永町34(旧六番館跡)
誰でも『売れる』『買える』鮮魚 青果 工具 洋服 農機具
新しいスタイルのフリーマーケット
毎日違った商品と出逢える
寄合市場
毎週木~日曜【午前6時~午後5時】

完全予約制
毎週土曜日のみ営業
営業時間12:00~15:00 17:00~21:00夜
柳川市京町29-1 (佐賀銀行柳川支店隣)
ご予約お電話 0944-72-3126
元祖 柳川とり鍋 由布

まごころこめた
みまもり・お手伝いサービス
安否確認・お声掛けなど
遺品整理・片付けも!
0944-85-6222
終活支援センターセルン
柳川市大和町徳益416
お見積り・ご相談 無料です!

認定補聴器専門店
ふれあい補聴器 柳川店
柳川市京町83-2 ☎85-1700
営業時間
10:00~16:00
日曜10:00~14:00
日曜・時間外は予約制
定休日 水曜・祝日
コロナ禍で減った耳を
認定補聴器専門店で「耳活!」しませんか?

相談

3月は自殺対策強化月間 一人で悩まず相談を

一人で悩まず、専門機関へ相談しましょう。地方公共団体や関係団体は、無料相談を行っています。SNS相談窓口など、詳しくは市公式サイトで確認してください。



自殺予防の相談窓口(24時間365日対応)

ふくおか自殺予防ホットライン(092・592・0783)

福岡のこの電話(092・741・4343)

市福祉課障がい者福祉係(77・8514)

不動産の無料相談

日時 3月21日(木) 午後1時~3時

会場 市役所柳川庁舎1階市民相談室

申込方法 3月14日(木)までに県宅建取引業協会県南支部へ電話で申し込み

【問】同支部(85・7308)

地域の文化財を守る火災想定訓練



素早くホースをつなぎ放水する消防団員

1月28日、新外町の武家屋敷十時家住宅で文化財火災想定訓練がありました。地元の消防団や住民など約40人が参加。十時家住宅から出火したと想定し、地元住民による初期消火、消防団員による放水訓練などを行い、地域の文化財防災意識を高めました。

【問】市生涯学習課文化財保護係(77・8832)

図書館

3月の休館日

三橋を除く全館の休館日は月曜(三橋は火曜)。

3月1日(金)から11日(月)までは特別整理のため全館休館。20日(水・祝)は両開、昭代、蒲池が休館。

28日(木)は全館休館です。

春のあめんぼ映画会

日時 3月23日(土) ①午前11時~②午後3時

内容 ①一般向け いちげ



子ども向けくまのがっこうパティシエ・ジャッキーとおひさまのスイーツ

場所 あめんぼセンター

25周年スタンプラリー 期間中、本やAV資料を借りるともらえるスタンプを10個集めた人にプレゼントを配布。プレゼントをもらえるのは1日1個までで、期間中2回参加できます。

期間 3月23日(土)~4月28日(日)

会場 昭代分館

【問】図書館本館(74・4111)

無料相談

※相談は、中止になる可能性があります。事前に確認をしてください。

Table with columns for consultation type (e.g., 行政相談, 法律相談) and details (date, time, location, contact info).

在宅当番医

当番医は変更になることがあります。診療時間帯が医療機関によって異なることがあるので、受診する前に医療機関へ電話してください。



柳川市役所

柳川庁舎 73・8111 FAX 74・1374
大和庁舎 76・1111 FAX 76・1170
三橋庁舎 72・7111 FAX 73・8405

柳川消防署 74・0119

日曜在宅当番医 050・1807・4030

時間外窓口開庁

第2木曜=14日、午後5~7時
第4・5日曜=24日、午前8時30分~正午
※柳川庁舎市民課・健康づくり課で一部の窓口業務を受け付け(4ページ参照)

1月の火災件数(かっこは前年) 件数2件(1件) 累計2件(1件)

人の動き(1月末の人口・世帯) 人口62,268人(前月比-85)
男29,586人(-34)
女32,682人(-51)
出生28人、死亡101人
転入119人、転出131人
世帯数26,426世帯(+10)

Table with columns for date (日程) and medical department/hospital name/phone number (診療科目、医院名、電話番号).

【内科救急指定病院】長田病院(72・3501)

俳句

今月の入選作品・兼題 「初明り」「蹴始」「雪」「水仙」「当季雑詠」

被災地に容赦なく降る雪悲し

内村美子(南長柄町)

「句評」「雪」は古来より冬の美しい景観の象徴ですが、一方で厳しさもあります。令和6年1月1日の能登半島地震は自然世界の誠に衝撃的な事象でした。はるかかたに在りながらも被災地に心寄せ、「俳句」という詩を以て悲しみを共有できるのです。虚子は「俳句は存問の詩である」と講じています。深い祈りが届きますように。

- List of haiku poems and authors: 原始から敬い畏れ初明り 山口房子(白鳥), 穂やかに山門照らす初明り 河口廣子(白鳥), 海原へ父子船ゆく初明り 山田美代子(下宮永町), 新年の地球世界の夜明けかな 山田恵美子(下宮永町), 鳥に問ふ今年の行方蹴始 津留和巳(六合), 腰屈め大空の下蹴始 古賀治美(南浜武), 蹴始田に立つ父のしわしわ手 境幸代(西浜武), 笹竹に藁縄編みて土竜打 甲斐田園一(吉富町), 孫と飲む至福の時や福寿草 浦哲之(六合), 風花やお堀も畑も夢の国 黒田和代(吉富町), 無情にも震災の地に雪の降る 西牟田みどり(蒲船津), 悲しみに泣いて舞ふのか能登の雪 下川 勇(百町), 構はずも庭のあちこち水仙花 高崎登美雄(岡), キャンパスの向こうに白き水仙花 富永英子(新町), 水仙の香り豊かに匂ひくる 岡本タマキ(蒲船津), 水仙の香り豊かに匂ひくる 森田飛沫(中島小4), お正月みんながくるようらしいな 深町莉音(中島小5), 冬がくる押し入れ開ける懐かしい 西原沙耶(昭代第一小6), 冬の空灰色の雲雪がふる 古賀結愛(昭代第一小6), あたたまる本気のバトル雪合戦 金子柚希(昭代第一小6), 雪ふる日白くかがやくぎん世界

◆選者の句 雪明りしてなつかしき仲間なる

万沙羅

俳句を募集します。選句者は、木下方沙羅さん。5月の兼題は「雛」「卒業」「汐干狩」「干潟」「菜の花(花菜)」「当季雑詠」。入選作品は5月号に掲載します。
●応募方法 俳句と明記し、自作、未発表の作品※1人3句以内)に住所、氏名、電話番号を書いて、ハガキ、ファクス、メールまたは直接、柳川庁舎企画課広報聴係(874・5520)、メール kouho@city.yanagawa.jp)へ、3月9日(※必着)までにお送りください。

一緒に活動を楽しむ仲間を募集中
みんなとやろう自分色彩る

生涯活動 No.14

市内で活発に行われているスポーツ活動や文化活動。このコーナーでは、市の体育協会や文化協会に加入して仲間を募集している団体を紹介しています。団体によっては見学会や体験入団もあります。興味がある人は各団体へ直接お問い合わせください。

みつはし陸上クラブ

- 部員 34人
- 練習日時 ▷小学生＝毎週月、水、金曜、午後6時～7時30分▷中学生＝毎週月、水～土曜、午後6時～8時
- 会場 藤吉小学校グラウンド。雨天時は同校体育館
- 対象 小中学生
- 会費 月額2000円
- 主な大会 6月＝日清食品カップ全国予選、11月＝県秋季陸上競技大会
- 【問】監督の村田さん (☎090・2083・2188)



陸上 athletics



キャプテンから一言

横山樹さん (11歳)

創部30年を迎える陸上クラブです。暖かい時期は短距離、冬場は長距離をメインに練習しています。加入して100mのタイムが3秒も縮みました。見学は随時受付中なので、ぜひ一度見学に来てください。



顕彰

commendation



▲孔子像三体 (橋本文夫◎)
左から伝習館高等学校蔵、安東家蔵、(公財) 斯文会蔵

安東省菴顕彰会

- 会員 100人以上
- 活動日 ▷子ども塾(素読を中心に料理やカヌー、キャンプなどの体験事業)＝原則毎月第3日曜▷大人塾＝不定期開催
- 会場 活動日によって異なる
- 対象 年齢性別不問
- 会費 年額2000円
- 主なイベント 5月＝孔子祭、10月＝例祭、1月＝生誕祭
- 【問】事務局の横山さん (☎090・7981・8140)



会長から一言

野片博之さん

昭和53年に発足した伝統ある顕彰会です。柳川学問の開祖「安東省菴」が残した古典や漢詩を読んだり、郷土の歴史や文化を学んでいます。子ども塾では、毎月各種体験事業を実施中。大人も子どもも、一緒に心を磨きましょう。



ひとを結ぶ。まちを結ぶ。 column No.113 地域おこし協力隊

大都市圏から地方へ人の流れを作るプログラムで、将来の定住を目指しながら、地方の活性化への貢献を目指す「地域おこし協力隊」。市で活動する5人の隊員たちの活動を紹介します。
【問】市商工・ブランド振興課 (☎77・8722)



Instagram

カナダのカフェの定番メニュー「キャロットケーキ」



カナダでの思い出の味を自分好みに再現

私が以前、滞在したカナダで大好きだったキャロットケーキ。柳川ではあまりなじみがないかもしれませんが、カナダのカフェの定番メニューで、スパイスの効いたずっしり重めのケーキが癖になりました。おこし隊に着任した後もイベントなどで当時の味を思い出しながら、自分好みに改良して販売しています。昨年末にはケーキの売り上げを、保護猫活動をしている「のりねこ柳川」へ寄付しました。ケーキは「夜カフェ」などで召し上がれます。召し上がった人から「好みの味でした」との声もいただき、励みになっています。食のミッションで活動している私の料理が、誰かの役に立っているといいなと思っています。



西濱 美穂 (48歳)

【プロフィール】市商工・ブランド振興課に所属。食の新たな特産品づくりを担当

毎年恒例となった日吉神社のしめ縄作り



Last Message 3年間 お世話になりました

地域おこし協力隊としての任期が3月で満了となります。着任当時の3年前はまだコロナ禍で多くのイベントや行事が制限され、できることを少しずつ模索しながらだったことを記憶しています。満足できたこともありましたが、「あともう少し…」と後悔することも多々あった3年間。地元柳川で仕事ができたと、仕事やプライベートでさまざまな人と出会えたことが何よりの財産となりました。今後は引き続き柳川を基盤にしながら、市内外、国内外と少しずつお仕事を広げていければと考えています。3月末までは柳川駅西口の「からたちスペース」にいますのでぜひ遊びに来てください。

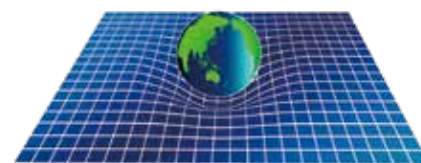


横山 真平 (37歳)

【プロフィール】市観光課に所属。観光DMO構築を担当

柳川観光大使 大淵盛人九段の囲碁入門

囲碁と頭脳の関係。先日、教育関係者から興味深い話がありました。「囲碁は、人間の空間理論展開の成長を促進させます。」空間理論展開とは簡単に言うと、さまざまな情報を処理、整理、推理する思考能力です。(次回に続く)



編集後記。
2012年の広報やなわの記事をテレビで紹介したいと番組の制作会社から連絡があった。内容を聞くと身近に起こるトラブルを紹介し、機転を使い「突破方法を見つけよう」一人気番組だ。10年以上前の情報を見つけた製作会社のリサーチ力に感服。放送は3月上旬の予定です。(幸雄)