

消防年報

平成 21 年度版

(平成 22 年度刊行)

柳川市消防本部

は し が き

この年報は、柳川市消防本部の消防現況及び推移並びに平成21年中の消防の主な業績と、消防力の現勢を示す統計で将来の参考に資するために編集したものです。

原則として平成21年1月1日から12月31日までの消防統計ですが、一部は予算との関係により、平成21年4月1日から平成22年3月31日までの間を収録しました。

なお、統計資料の期間は必要に応じて各表の上部に記載しています。

平成22年8月

柳川市消防本部

目 次

総 括

1 . 柳川市概要	5
2 . 管内状況	6
3 . 管内図	7
4 . 柳川市消防本部(署)組織図	8
5 . 消防本部事務分掌	9
6 . 消防のあゆみ	13
7 . 柳川市消防本部(署)庁舎建設概要	27

総務課

総務係

1 . 歴代組合長、歴代市長	29
2 . 歴代消防長	29
3 . 消防職員階級別定数及び実員	29
4 . 消防職員の推移(実数)	30
5 . 消防職員の階級別年齢状況	31
6 . 消防職員の任用・退職状況	32
7 . 消防職員の階級別勤務年数	32
8 . 消防職員の技能資格取得状況	33
9 . 消防費	34
平成21年度消防費基準財政需要額	
消防費内訳	

予防課

1 . 用途別建築同意事務処理状況	37
2 . 建築種別、構造別、階別同意状況	38
3 . 消防用設備等別同意状況	38
4 . 確認申請の通知受理件数	39
5 . 消防用設備等検査済証の交付状況	39
6 . 防火対象物数	40
7 . 用途(項)別立入検査件数及び防火管理者選任状況	41
8 . 製造所等に対する立入検査状況	41
9 . 危険物規制事務状況(設置許可施設)	42
1 0 . 危険物規制事務状況(完成検査済証交付施設)	42
1 1 . 危険物関係申請状況	42
1 2 . 危険物規制事務状況(設置許可施設)	43
1 3 . 危険物規制事務数量別状況(設置許可施設)	43
1 4 . 火災予防条例第47条による届出状況	43
1 5 . 外郭団体	44

警防課

1.	避難訓練・消火器・消火栓取扱訓練状況	46
2.	普通救命講習状況	46
3.	救急法指導状況	46
4.	消防団ポンプ操法指導状況	46
5.	消防団教養訓練指導状況	46
6.	文化財防火デー等火災想定訓練状況	46
7.	火災予防広報状況	46
8.	水利状況	47
9.	車両保有状況	48
10.	消防用資器材等現有状況	52

通信指令室

1.	消防通信設備系統図	54
2.	無線局免許状況	55
3.	119番通報受理統計	56
4.	緊急通報装置の概要	57
5.	緊急通報装置月別通報状況	57

火災統計

1.	火災統計	59
2.	火災統計概況	60
3.	校區別火災件数	61
4.	原因別火災件数	61
5.	月別火災状況	62
6.	曜日別火災状況	62
7.	時間別火災状況	62
8.	用途別建物火災状況	63
9.	覚知別火災件数	63
10.	気象別火災件数	64
11.	過去10年間の火災件数及び損害額	65
12.	応援協定に基づく応援出動状況	65

救急・救助統計

1.	救急概況	67
2.	校區別救急出場件数	68
3.	月別救急出場件数	69
4.	曜日別救急出場件数	69
5.	過去10年間の救急出場件数	69

6 .	覚知別救急出場件数	69
7 .	時間別事故種別出場状況	70
8 .	救急事故種別比較図	70
9 .	年齢区分別搬送人員	71
1 0 .	傷病程度別搬送人員	71
1 1 .	急病にかかる疾病分類傷病程度別搬送人員	71
1 2 .	収容所要時間別搬送人員	72
1 3 .	救急隊が行った応急処置件数	72
1 4 .	救助統計	73
1 5 .	救助活動状況と災害別救助人員	73

消防団

1 .	消防団配置状況及び消防団組織図	75
2 .	階級別配置状況	76
3 .	階級別年齢別及び階級別団員数	77
4 .	勤続年数	78
5 .	消防団出動状況	78
6 .	報酬	78

気象統計

1 .	年間・月間天候割合	80
2 .	月別降雨状況	80
3 .	月別風向状況	81
4 .	月別気温状況	81

1. 柳川市概要



市章



シンボルマーク



柳川市は、福岡県南部、筑後平野の西南端にあり、東経 130 度 24 分 15 秒、北緯 33 度 09 分 39 秒（消防本部庁舎）に位置しています。広さは東西 11 キロメートル、南北 12 キロメートルとなっており、管轄面積は 76.90 平方キロメートルです。

また本市の大部分は古くから有明海を干拓、または海退現象などにより出現した湿地を徐々に開拓していったと考えられます。有明海は、日本の代表的な海面干拓地帯です。特にこの地域は最も干満差の大きい地域で、大潮時の干満差は6メートルにも達し、干潮時には広大な干潟が現れます。この干潟に夕日が映る時のパノラマは絶景であります。

先人の人々はこの干拓地を守るため溝を掘り、その土地を守り上げて、開拓地を維持するため灌がいと排水を担うクリーク網を形成していきました。市内外に残る条里の遺構や地名はその歴史を感じさせ、観光である「柳川川下り」のクリークの水は、時として消防水利として利用されています。

点在する寺社、掘割、文化遺産や豊かな自然環境をこれから私達で守って行かなければなりません。

2. 管内状況

1. 面積

区分	市町	柳川市
	合計 (km ²)	76.90

2. 国勢調査人口及び世帯数(平成17年10月1日)

市町	区分	人口	世帯	備考
	柳川市	74,539	23,062	

3. 管内人口及び世帯数の変遷

(平成22年4月1日現在)

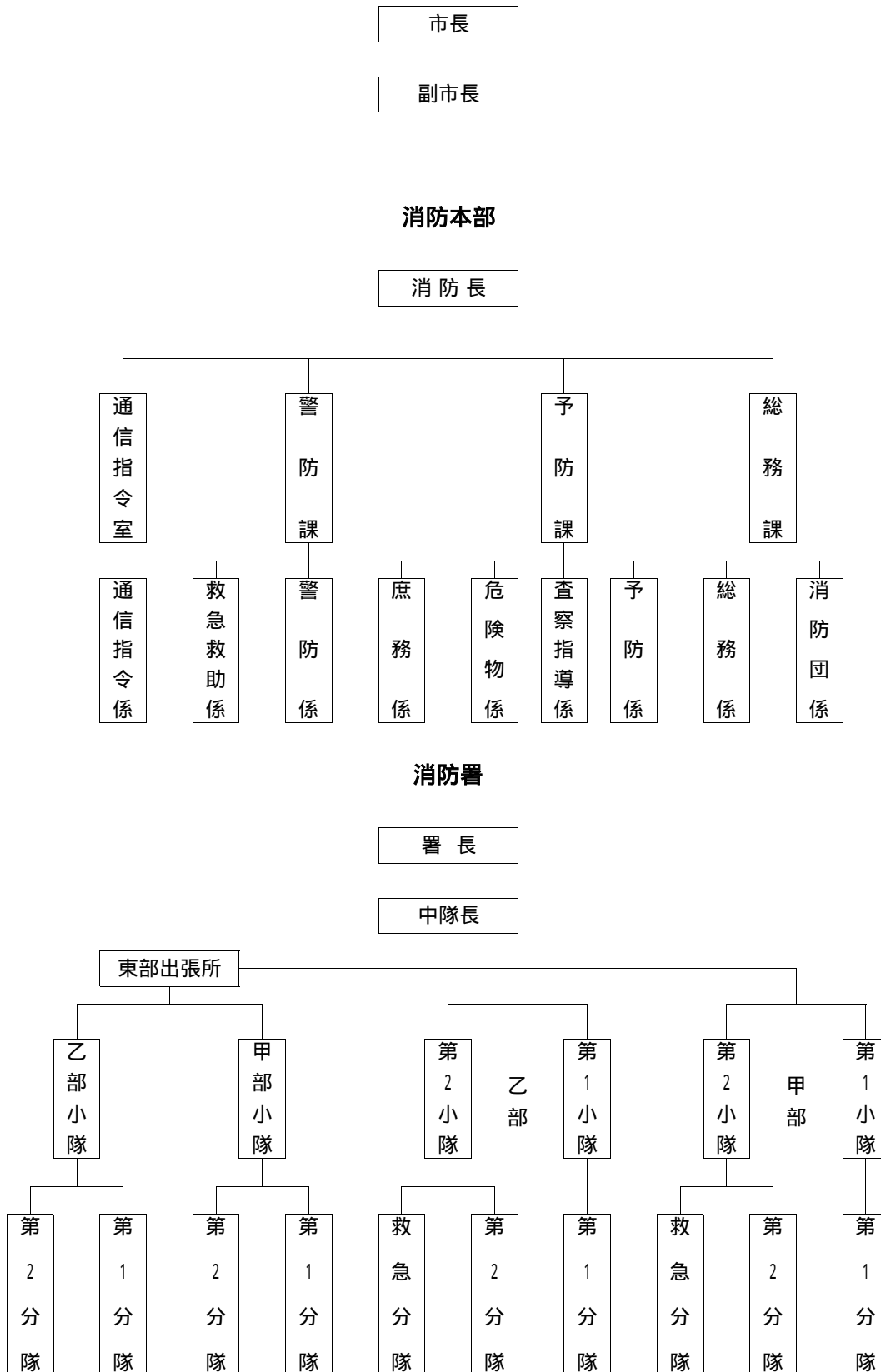
年	市町 区分	柳川市		三橋町(旧)		大和町(旧)		合計	
		人口	世帯	人口	世帯	人口	世帯	人口	世帯
S60		46,208	11,746	17,759	4,499	19,826	4,490	83,793	20,735
S61		45,799	11,780	17,995	4,608	19,713	4,498	83,507	20,886
S62		45,708	11,847	18,007	4,645	19,623	4,490	83,338	20,982
S63		45,622	11,911	18,055	4,709	19,470	4,516	83,147	21,136
H元		45,198	11,894	18,216	4,836	19,367	4,553	82,781	21,283
H2		44,663	12,108	18,242	4,890	19,348	4,587	82,253	21,585
H3		44,401	12,180	18,375	4,996	19,199	4,611	81,975	21,787
H4		44,218	12,260	18,301	5,028	19,061	4,615	81,580	21,903
H5		44,161	12,361	18,358	5,105	18,844	4,625	81,363	22,091
H6		43,866	12,415	18,455	5,182	18,750	4,646	81,071	22,243
H7		43,874	12,521	18,511	5,286	18,673	4,660	81,058	22,467
H8		43,853	12,609	18,447	5,342	18,559	4,677	80,859	22,628
H9		43,640	12,668	18,423	5,416	18,410	4,723	80,473	22,807
H10		43,290	12,763	18,386	5,475	18,218	4,767	79,894	23,005
H11		43,033	12,862	18,377	5,532	18,075	4,759	79,485	23,153
H12		42,698	12,905	18,351	5,572	17,971	4,761	79,020	23,238
H13		43,332	12,988	18,380	5,630	17,755	4,779	79,467	23,397
H14		42,703	13,093	18,181	5,623	17,723	4,849	78,607	23,565
H15		41,783	13,128	18,122	5,642	17,463	4,805	77,368	23,575
H16		41,361	13,198	18,085	5,735	17,343	4,823	76,789	23,756
H17		76,125	23,808	1市2町合併				76,125	23,808
H18		75,450	23,955					75,450	23,955
H19		74,635	24,012					74,635	24,012
H20		73,814	24,103					73,814	24,103
H21		73,132	24,242					73,132	24,242
H22		72,391	24,379					72,391	24,379

3 管内図



4. 柳川市消防本部(署)組織図

平成22年4月1日



5. 消防本部事務分掌

総務課

総務係

- (1) 会議事案に関する事。
- (2) 職員の貸与品に関する事。
- (3) 消防施設の設置に関する事。
- (4) 消防事務の企画、統合、調整及び能率化に関する事。
- (5) 消防広報に関する事。
- (6) 消防史及び記録の編さんに関する事。
- (7) 係に属する車両の管理に関する事。
- (8) 消防整備計画に関する事。
- (9) 職員の進退及び身分に関する事。
- (10) 職員の服務及び規律に関する事。
- (11) 職員の賞罰の手續に関する事。
- (12) 職員以外のものの表彰に関する事。
- (13) 職員の採用手續に関する事。
- (14) 職員の賞じゅつ金に関する事。
- (15) 消防大学校学友会及び消防学校校友会に関する事。
- (16) 職員の研修に関する事。
- (17) 職員委員会に関する事。
- (18) 補助金等の申請に関する事。
- (19) 消防用財産の取得、管理及び処分に関する事。
- (20) 消防用地の調査、取得及び借入れに関する事。
- (21) 消防用機械器具並びに物品の購入及び処分に関する事。
- (22) 文書の收受、発送及び整理に関する事。
- (23) 公印の保管に関する事。
- (24) 旅費の支給に関する事。
- (25) 庁舎及び公舎の維持管理に関する事。
- (26) 福利厚生に関する事。
- (27) 職員の健康管理に関する事。
- (28) 他の課に属しない事。
- (29) 課の庶務に関する事。

消防団係

- (1) 消防団の運営に関する事。
- (2) 消防団員の公務災害等に関する事。

- (3) 消防団員の賞じゅつ金に関する事。
- (4) 消防団員の退職報償金に関する事。
- (5) 消防団員報酬及び各種手当に関する事。
- (6) 消防団の予算及び決算並びに経理に関する事。
- (7) 消防団員の被服及び貸与品に関する事。
- (8) 消防団員の福利厚生に関する事。
- (9) 消防協会に関する事。
- (10) 婦人消防隊に関する事。
- (11) 消防団装備及び施設に関する事。
- (12) その他消防団事務に関する事。

予防課

予防係

- (1) 防火管理者等の講習及び育成指導に関する事。
- (2) 一般火災予防に関する事。
- (3) 火災予防週間行事の計画実施に関する事。
- (4) 建築同意に関する事。
- (5) 防火思想の普及及び宣伝に関する事。
- (6) 消防広報に関する事。
- (7) 係に属する車両の管理に関する事。
- (8) 消防設備及び消防設備士に関する事。
- (9) 課の庶務に関する事。

査察指導係

- (1) 旅館、ホテル等消防法令に適合している旨の通知書の交付に関する事。
- (2) 査察計画及び技術に関する事。
- (3) 防火対象物の査察に関する事。
- (4) 防火対象物の防火基準適合表示に関する事。
- (5) 防火管理者の選任解任の届出に関する事。
- (6) 危険物施設の査察に関する事。
- (7) 係の車両に関する事。

危険物係

- (1) 危険物取扱者の資格試験に関する事。
- (2) 危険物に関する許可及び認可並びに指導及び取締まりに関する事。
- (3) 液化石油ガスに関する事。
- (4) 係に属する車両の管理に関する事。
- (5) 危険物施設の査察に関する事。
- (6) 幼少年消防クラブ及び婦人消防クラブに関する事。

- (7) 防災協会の事務に関する事。

警防課

庶務係

- (1) 消防機械器具の検査に関する事。
- (2) 消防機械用消耗品の保管及び出納に関する事。
- (3) 車両等の整備計画に関する事。
- (4) 課の庶務に関する事。
- (5) 安全管理者委員会に関する事。

警防係

- (1) 職員の教養、訓練及び各種演習に関する事。
- (2) 建築物、工作物等の火災及び人命危険の予防措置に関する事。
- (3) 林野火災に関する事。
- (4) 火災原因調査に関する事。
- (5) 各種災害の情報収集及び損害額調査に関する事。
- (6) 火災の統計に関する事。
- (7) 災害に関する諸証明書の発行に関する事。
- (8) 水火災その他の災害の警戒、防ぎよ及び救護に関する事。
- (9) 水火災の警防計画に関する事。
- (10) 消防水利に関する事。
- (11) 消防水利の統計に関する事。
- (12) たき火又は喫煙の制限区域の指定に関する事。
- (13) 消防整備計画に関する事。
- (14) 消防機械器具の製作技術に関する事。
- (15) 消防機械技術員の養成訓練に関する事。
- (16) 消防機械器具の技術の指導に関する事。
- (17) 消防団の指導連絡に関する事。
- (18) 自衛消防隊の育成に関する事。
- (19) 係に属する車両及び機械器具の管理に関する事。
- (20) 火災救急相互応援協定に関する事。
- (21) 防火水槽及び消火栓等消防水利の設置に関する事。

救急救助係

- (1) 水火災、その他の災害の警戒、防ぎよ及び救護に関する事。
- (2) 査察計画及び技術に関する事。
- (3) 小規模な防火対象物の査察に関する事。
- (4) 屋外における火災予防措置に関する事。
- (5) 救急業務に関する事。

- (6) 救急医療機関等との連絡に関する事。
- (7) 救急救助技術の指導に関する事。
- (8) 小規模な防火対象物の防火管理者の選任、解任の届出に関する事。
- (9) 柳川市火災予防条例（平成17年柳川市条例第163号）第23条に関する事。
- (10) 係の車両に関する事。

通信指令室

通信指令係

- (1) 消防通信の運用に関する事。
- (2) 消防通信器機の管理に関する事。
- (3) 火災等の出動計画に関する事。
- (4) 消防気象の統計に関する事。
- (5) データの管理保管に関する事。
- (6) 課の庶務に関する事。

6. 消防のあゆみ

年 月	記 事	年 月	記 事
昭和39年 2月	政令指定(柳川市)	組 合 消 防	
1 2	柳川市消防本部設立(職員6名)	昭和43年 3月	組合消防認可申請、同認可
4 0 . 3	柳川市消防署開設、職員2名採用 県消防学校入校	3	組合議会消防予算等議決
4	消防職員9名採用、本部職員と共に10名 県消防学校入校	4	組合消防発足
4	消防長(初代)就任(4月5日)(昭和39年12 月から昭和40年3月まで市の助役事務取扱)	4	消防職員12名採用 第52回初任科入校(12名)
5	非常備消防より小型動力ポンプ付積載車2台 を使用して火災に備えた	4	政令指定(三橋町、大和町)
8	消防大学校(上級幹部第7期)1名入校	6	小型動力消防ポンプ購入
9	水槽付消防ポンプ自動車購入、非常備へ 消防自動車返納	9	消防大学校1名入校(警防科第4期)
4 1 . 2	消防大学校2名入校(本科)	1 0	超短波無線電話機1基購入(陸上移動局)
4	消防職員6名採用	1 0	第12回救急課程入校(2名)
4	消防学校初任科入校(7名)	4 4 . 1	消防大学校1名入校(研修科第5期)
4	消防大学校1名入校(本科第12期)	1	現任予防課程入校(3名)
5	救急自動車採納(寄贈:ライオンズクラブ 柳川支部) 救急業務開始	3	第12回危険物課程入校(1名)
5	指揮車購入	4	消防職員6名採用 消防学校入校(初任科)
9	予防課程入校(2名)	4	大和町分遣所事務所開設、職員2名派遣
1 0	救急自動車無線機(S・S・B)積載 「消防柳川2」	4	消防大学校1名入校(予防科第10期)
4 2 . 8	消防職員3名採用	9	大和町分遣所開設、職員8名派遣 無線付消防ポンプ自動車配備
9	消防大学校1名入校(機械科第5期)	1 0	第13回救急課程入校(2名)
9	幹部科入校(2名)	1 1	幹部科入校(1名)
1 0	消防ポンプ自動車購入	4 5 . 1	消防大学校1名入校(救急科)
1 0	第12回救急課程入校(1名)	1	第24回予防課程入校(1名)
1 1	第51回初任科入校(3名)	2	第25回現任警防科入校(2名)
1 2	超短波無線電話機(V・H・F)基地局及び 陸上移動各1基購入	2	第2回警防課程入校(1名)
4 2 . 3	消防大学校1名入校(本科)	4	大和町分遣所2名増員
		4	消防大学校1名入校(本科第20期)
		7	広報誌「消防やながわ」創刊号発行
		9	消防大学校1名入校(機械科第8期)

年 月	記 事	年 月	記 事
昭和 4 5 年 1 0 月	「消防やながわ」第2号発行	昭和 4 8 年 7 月	消防大学校1名入校(上級幹部科)
1 2	消防職員13名採用 初任科入校(13名)	1 1	「消防やながわ」第8号発行
1 2	救急自動車採納(寄贈:日本自動車工業会)	4 9 . 5	指令車購入、現在の指令車を査察車に変更
4 6 . 1	消防ポンプ自動車及び超短波無線電話機 (陸上移動局2・携帯局1)購入	5	第19回救急課程入校(2名)
3	超短波無線機(陸上移動局1)購入 水槽付消防ポンプ自動車に搭載	6	第20回警防課程入校(2名)
3	「消防やながわ」第3号発行	7	指令車に無線電話機搭載
3	従来の救急自動車を広報車に改装	7	幹部科入校(2名)
3	救急自動車の音色を変更(ピーポ)	7	「消防やながわ」第9号発行
4	三橋町分遣所開設、三橋町一帯の火災の 警戒防蹻に備える。無線付消防自動車配備	8	第21回無線通信課程(2名)
7	「消防やながわ」第4号発行	1 2	無線機1基購入
1 0	超短波無線電話機2基購入(携帯局)	5 0 . 5	第15回初級幹部科入校(2名)
1 1	「消防やながわ」第5号発行	7	第22回無線通信課程入校(2名)
1 1	第16回無線通信課程入校(2名)	1 0	第24回救助課程入校(2名)
1 2	簡易高発泡機購入	1 2	救急自動車採納(寄贈:県農協共済連)
4 7 . 3	超短波無線機購入(携帯局)	1 2	広報車採納(寄贈:柳川地区防災協会) 無線機1基購入
3	超短波無線電話機の増波(151.69MHZ)	5 1 . 1	予防課程入校(2名)
4	消防庁舎用地購入(三橋町大字今古賀) 3,478㎡	2	「消防やながわ」第10号発行
4	職員4名採用	2	第27回救急課程入校(2名)
4	第17回救急課程入校(2名)	5	第27回救助課程入校(2名)
9	「消防やながわ」第6号発行	7	消防大学校1名入校(第28回上級幹部科)
1 0	消防大学校1名入校(警防科第9期)	9	「消防やながわ」第11号発行
1 1	瀬高町外二町消防組合と消防応援協定締結	1 0	救急自動車採納(寄贈:柳川信用金庫)
4 8 . 2	耐熱服、救命索発射銃購入	1 0	第29回警防課程入校(2名)
3	「消防やながわ」第7号発行	5 2 . 1	第31回危険物課程入校(2名)
3	空気呼吸器購入	2	水槽付消防ポンプ自動車購入
		2	超短波無線機2基購入

年 月	記 事	年 月	記 事
昭 和 5 2 年 4 月	大和町分遣所庁舎建設、広報車購入	昭 和 5 4 年 5 月	第47回救助課程入校(2名)
6	第33回救助課程入校(2名)	6	第46回潜水救助課程入校(2名)
7	第34回救急課程入校(2名)	6	救助工作車採納 (寄贈:柳川地区防災協会)
7	消防職員2名採用	7	第48回救急課程入校(2名)
8	第17回初級幹部科入校(3名)	10	消防職員3名採用
9	「消防やながわ」第12号発行	10	第78回初任科入校(3名)
9	電話交換機及びテレホンサービス設置	10	第20回初級幹部科入校(2名)
10	第74回初任科入校(2名)	11	第49回警防課程入校(2名)
10	第36回警防課程入校(2名)	5 5 . 1	第50回予防課程入校(2名)
5 3 . 2	第38回予防課程入校(2名)	2	第51回救急課程入校(2名)
5	第39回救助課程入校(2名)	3	消防ポンプ自動車(CD - 型)1台購入
6	消防職員1名採用	3	福岡県救急医療ファクシミリ装置設置
6	第40回救急課程入校(2名)	3	超短波無線電話機(移動局)1基購入
6	超短波携帯無線電話機5基購入	3	無線サイレン制御装置(親局)1基設置
8	第41回潜水救助課程入校(2名)	4	消防職員1名採用
8	消防査察車購入	4	第80回初任科入校(1名)
8	テレホンサービス2回線増設	5	第52回救助課程入校(2名)
10	第76回初任科入校(1名)	5	消防職員1名採用
10	第18回初級幹部科入校(2名)	6	第53回潜水課程入校(2名)
11	第43回警防課程入校(2名)	7	第54回救急課程入校(2名)
5 4 . 1	消防大学校1名入校(警防科)	10	第22回初級幹部科入校(2名)
1	第45回火災調査課程(1名)	11	第55回警防課程入校(2名)
1	消防大学校1名入校(警防科)	12	消防職員1名殉職 (柳川市大字常盤町 建物火災)
1	予防課程入校(2名)	5 6 . 1	第56回危険物課程入校(2名)
2	消防ポンプ自動車採納 (寄贈:日本損害保険協会)	2	第54回救急課程入校(2名)
3	超短波無線電話機1基購入	3	消防携帯無線機2基購入
4	消防庁舎建設用地購入(三橋町大字今古賀) 74㎡	3	消防資機材搬送車1台購入

年 月	記 事	年 月	記 事
昭和56年 3月	防災行政無線1基設置	昭和58年 1月	第68回救急課程入校(4名)
5	第58回救助課程入校(2名)	1	災害収録用ビデオカメラ購入
6	第59回潜水救助課程入校(2名)	3	庶務査察車購入(無線機含)
7	第60回救急課程入校(2名)	3	防火管理者講習会
8	「消防やながわ」第12号発行	5	第69回救急課程入校(2名)
10	初級幹部科入校(2名)	6	第28回中級幹部科入校(1名)
11	防火ポスター募集(管内小学校)	8	第71回無線通信課程入校(1名)
11	第61回警防課程入校(2名)	8	防火管理者講習会
12	酸素呼吸器購入	8	第72回警防課程入校(2名)
12	中級幹部科入校(1名)	10	第73回救助課程入校(2名)
57. 1	火災調査課程入校(1名)	11	防火ポスター募集(管内小学校)
2	第63回救急課程入校(2名)	11	第1回防災少年剣道大会
2	県消防行政無線運用開始	11	消防ポンプ自動車(CD-型)購入 (無線機含)
3	消防職員2名退職	11	「消防やながわ」第14号発行
3	消防携帯無線機4基購入	12	第74回危険物課程入校(2名)
3	潜水用具購入(2組)	59. 1	第75回救急課程入校(2名)
4	職員5名採用	2	第29回初級幹部科入校(2名)
4	第83回初任科入校(5名)	3	携帯無線機2基購入
5	第64回救助課程入校(2名)	3	救助器具エアツール購入
6	消防大学校第24回上級幹部科	3	広報車購入
6	第65回警防科入校(2名)	5	第15回無線通信課程入校(2名)
9	消防職員1名退職	6	第36回警防課程入校(2名)
10	第26回初級幹部科入校(2名)	7	第24回初級幹部科入校(2名)
10	「消防やながわ」第13号発行	8	防火管理者講習会
11	第67回予防課程入校(2名)	10	第10回救助課程入校(2名)
11	防火ポスター募集(管内小学校)	11	「消防やながわ」第15号発行
12	第27回初級幹部科入校(1名)		

年 月	記 事	年 月	記 事
昭和 5 9 年 1 1 月	防火ポスター募集(管内小学校)	昭和 6 2 年 2 月	空気呼吸器2基購入
1 2	第7回中級幹部科入校(1名)	3	第4回防災少年剣道大会
1 2	携帯無線機(5w)2基購入	3	エアーマット購入(20t)
1 2	救急自動車採納(寄贈:県農協共済連) 積載無線機1基購入	3	消防署々旗購入
6 0 . 1	第6回火災調査課程入校(2名)	3	予防広報車購入(無線機含)
2	第19回救急課程入校(2名)	3	三橋町分遣所仮眠室、事務室改修工事
3	第2回防災少年剣道大会	3	庁舎予定地訓練場電柱建替工事
3	基地局無線機1基購入	5	第8回予防課程入校(1名)
5	上級幹部科入校(1名)	8	救助資機材購入(10点)
5	第7回予防課程入校(2名)	8	防火管理者講習会
8	防火管理者講習会	9	第13回救助課程入校(2名)
1 0	第11回救助課程入校(2名)	1 0	第22回救急課程入校(2名)
1 1	第25回初級幹部科入校(2名)	1 1	第7回火災調査課程入校(2名)
1 1	「消防やながわ」第16号発行	1 1	「消防やながわ」第18号発行
1 1	防火ポスター募集(管内小学校)	1 1	防火ポスター募集(管内小学校)
6 1 . 2	第20回救急課程入校(4名)	1 1	第1回火の用心レディースバレーボール大会
3	第3回防災少年剣道大会	1 2	第16回無線通信課程入校(2名)
3	携帯無線機(5w)1基購入	1 2	柳川地区幼年消防クラブ発足
5	救急自動車採納(寄贈:柳川ライオンズクラブ)	6 3 . 2	第23回救急課程入校(2名)
7	第5回危険物課程入校(2名)	3	庶務車購入
8	防火管理講習会	3	救助用訓練塔資機材一式購入
9	消防大学校予防課程入校(1名)	3	資機材倉庫建設
1 0	第12回救助課程入校(2名)	3	第5回防災少年剣道大会
1 1	第37回警防課程入校(2名)	6	第24回救急課程入校(2名)
1 1	「消防やながわ」第17号発行	7	第8回潜水課程入校
1 1	防火ポスター募集(管内小学校)	8	防火管理者講習会
6 2 . 2	第21回救急課程入校(4名)	1 0	婦人会消防クラブ発足

年 月	記 事	年 月	記 事
昭 和 6 3 年 1 0 月	第14回救助課程入校(2名)	平 成 2 年 3 月	救急隊長課程入校(1名)
1 1	第2回火の用心レディースバレーボール大会	3	第7回防災少年剣道大会
1 1	消防大学校警防課程入校(1名)	4	査察車購入
1 1	第17回無線通信課程入校(2名)	5	第2回幼年消防クラブ合同水上パレード
1 2	第1回広報課程入校	7	第9回潜水課程入校(2名)
平 成 元 年 1 月	水槽付消防ポンプ自動車購入(無線機含)	8	防火管理者講習会
1	第6回危険物課程入校(2名)	1 0	第16回救助課程入校(1名)
1	第9回予防課程入校(2名)	1 0	消防大学校第38回救急科入校(1名)
2	第9回中級幹部科入校(1名)	1 1	第19回無線通信課程入校(2名)
3	「消防やながわ」第19号発行	1 2	第4回火の用心レディースバレーボール大会
3	第6回防災少年剣道大会	1 2	第10回中級幹部科入校(1名)
4	消防職員5名採用	3 . 1	第9回火災原因調査課程入校(1名)
4	第95回初任科入校(5名)	2	「消防やながわ」第21号発行
5	柳川市婦人会消防クラブ大会	2	第3回広報課程入校(1名)
5	第27回初級幹部課程入校(2名)	2	第28回救急課程入校(2名)
5	第1回幼年消防クラブ合同防火水上パレード	3	第8回防災少年剣道大会
8	防火管理者講習会	4	消防職員5名採用
1 0	消防大学校第36回救急科入校(1名)	4	第97回初任科入校(5名)
1 0	第15回救助課程入校(2名)	4	広報車採納(寄贈:柳川地区防災協会)
1 1	「消防やながわ」第20号発行	5	第28回初級幹部科入校(2名)
1 1	防火ポスター募集(管内小学校)	5	救急車採納(寄贈:柳川ライオンズクラブ)
1 1	第3回火の用心レディースバレーボール大会	6	広報車採納(寄贈:日本防火協会)
1 1	第38回警防課程入校(2名)	6	「消防やながわ」第22号発行
1 2	第18回無線通信課程入校(2名)	6	携帯無線機1基購入
1 2	大和町分遣所消防ポンプ自動車購入	6	防火管理者講習会実施
2 . 1	職員1名退職	8	第17回救助課程入校(1名)
1	予防課程入校(1名)	8	水難救助用ボート(寄贈:柳川地区防災協会)
2	第2回広報課程入校(1名)	1 0	第29回救急課程入校(5名)

年 月	記 事	年 月	記 事
平成 3 年 1 0 月	第3回幼年消防クラブ大会	平成 5 年 3 月	消防職員2名退職
1 1	第20回無線通信課程入校(2名)	3	第3回救急 課程入校(1名)
1 1	防火ポスター募集(管内小学校)	3	第10回予防課程入校(2名)
1 2	第39回警防課程入校(2名)	4	第10回防災少年剣道大会
1 2	第5回火の用心レディースバレーボール大会	4	消防職員7名採用
4 . 1	第7回危険物課程入校(2名)	4	第99回初任科入校(4名)
1	消防大学校幹部研修科入校(1名)	6	「消防やながわ」第25号発行
2	第4回広報課程入校(2名)	7	小型移動式クレーン技能講習(2名)
2	第1回救急 課程入校(2名)	7	玉掛技能講習(2名)
3	第9回防災少年剣道大会	8	防火管理者講習会
3	空気呼吸器2基購入	9	防火ポスター募集(管内小学校)
3	訓練用人形購入	9	第22回無線通信課程入校(2名)
6	「消防やながわ」第23号発行	1 0	第100回初任科入校(3名)
7	第10回潜水課程入校(2名)	1 0	第19回救助課程入校(2名)
8	防火管理者講習会	1 0	救助工作車採納(寄贈:日本損害保険協会)
9	携帯無線機1基購入	1 1	第4回救急 課程入校(1名)
1 0	福岡市消防学校救急 課程入校(3名)	1 1	福岡市消防学校救急 課程入校(1名)
1 1	第2回救急 課程入校(2名)	1 1	第7回火の用心レディースバレーボール大会
1 1	救急資機材購入	6 . 2	「消防やながわ」第26号発行
1 1	第4回幼年消防クラブ大会	2	福岡市消防学校救急 課程入校(2名)
1 1	第6回火の用心レディースバレーボール大会	2	小型移動式クレーン技能講習(2名)
1 1	防火ポスター募集(管内小学校)	2	玉掛技能講習(2名)
5 . 1	消防大学校予防科入校(1名)	2	消防のつどい
1	第3回救急 課程入校(2名)	3	第11回防災少年剣道大会
1	「消防やながわ」第24号発行	4	消防職員5名採用
2	三橋町分遣所消防ポンプ自動車購入 (無線機含)	4	第101回初任科入校(5名)
2	第11回中級幹部科入校(1名)	6	「消防やながわ」第27号発行
2	第21回無線通信課程入校(2名)	6	第11回潜水救助課程入校(2名)

年 月	記 事	年 月	記 事
平成 6 年 6 月	消防・救急緊急車運転技能研修(1名)	平成 7 年 6 月	消防庁舎実施設計
7	消防大学校火災調査講習会(1名)	8	消防・救急緊急車運転技能研修(1名)
8	防火管理者講習会	8	防火管理者講習会
9	防火ポスター募集(管内小学校)	9	防火ポスター募集(管内小学校)
1 0	第20回救助課程入校(2名)	1 0	第21回救助課程入校(2名)
1 0	第5回幼年消防クラブ大会	1 0	第6回幼年消防クラブ大会
1 1	福岡市消防学校救急 課程入校(2名)	1 1	消防庁舎建築確認申請
1 1	第5回救急 課程入校(2名)	1 1	第6回救急 課程入校(1名)
1 1	福岡県消防相互応援協定筑後地域消防機関総合訓練(柳川市)	1 1	第12回中級幹部科入校(1名)
1 1	玉掛技能講習(4名)	1 1	第9回火の用心レディースバレーボール大会
1 1	第8回火の用心レディースバレーボール大会	1 1	玉掛技能講習(2名)
1 1	携帯無線機1基購入	1 2	小型移動式クレーン技能講習(2名)
1 2	小型移動式クレーン技能講習(4名)	8 . 1	「消防やながわ」第29号発行
1 2	「消防やながわ」第28号発行	1	第3回救急標準課程入校(2名)
7 . 1	第2回救急標準課程入校(1名)	1	第8回危険物課程入校(1名)
2	消防庁舎建設用地地質調査	1	携帯無線機及び車載積載無線機購入(1基)
2	第29回初級幹部科入校(1名)	2	第40回警防課程入校(2名)
2	消防のつどい(大和町)	3	火災調査関係講習会(1名)
2	軽量空気呼吸器1基購入	3	第23回無線通信課程入校(2名)
2	阪神・淡路大震災支援出動(ポンプ車1台3名)	3	第13回防災少年剣道大会
3	第10回火災調査課程入校(1名)	3	救急車採納(寄贈:福岡県共済農業協同組合連合会・柳川ライオンズクラブ)
3	第12回防災少年剣道大会	4	消防職員2名採用
3	査察指導広報車購入	4	第103回初任科入校(2名)
3	職員1名退職	4	消防庁舎建設工事着工
4	消防職員5名採用	5	「消防やながわ」第30号発行
4	第102回初任科入校(5名)	6	第12回潜水課程入校(1名)

年 月	記 事	年 月	記 事
平成 8 年 7 月	消防大学校第20回火災調査講習会(1名)	平成 9 年 8 月	防火管理者講習会
8	防火管理者講習会	8	防毒衣4着購入
9	防火ポスター募集(管内小学校)	9	防火ポスター募集(管内小学校)
1 0	消防職員委員会発足	1 0	第23回救助課程入校(1名)
1 0	玉掛技能講習(2名)	1 0	船外機1基購入
1 1	小型移動式クレーン技能講習(2名)	1 0	消防・救急緊急車運転技能研修(1名)
1 1	第7回幼年消防クラブ大会	1 1	第8回救急 課程入校(1名)
1 1	第10回火の用心レディースバレーボール大会	1 1	玉掛技能講習(1名)
1 1	防火ポスター表彰式	1 1	小型移動式クレーン技能講習(1名)
1 1	第1回防火競技大会	1 1	第8回幼年消防クラブ大会
1 1	本署消防ポンプ自動車購入	1 1	第11回火の用心レディースバレーボール大会
1 1	第22回救助課程入校(1名)	1 1	防火ポスター表彰式
1 1	福岡市消防学校救急 課程入校(1名)	1 2	第24回無線通信課程入校(2名)
1 1	第7回救急 課程入校(2名)	1 2	人工呼吸訓練用人形購入(10体)
1 2	消防・救急緊急車運転技能研修(1名)	1 0 . 1	第5回救急標準課程入校(2名)
9 . 1	第11回予防課程入校(1名)	1	第11回火災調査課程入校(1名)
1	「消防やながわ」第31号発行	1	「消防やながわ」第33号発行
1	第4回救急標準課程入校(1名)	2	第41回警防課程入校(1名)
2	第30回初級幹部課程入校(1名)	3	第15回防災少年剣道大会
2	携帯無線機1基購入	3	第2回防火競技大会
3	第14回防災少年剣道大会	3	佐賀空港周辺航空機災害消防相互応援協定締結
3	消防庁舎竣工	3	救助用バケット購入
3	消防緊急通信指令施設竣工	3	携帯無線機1基購入
5	新消防庁舎へ移転 業務開始	3	車載無線機1基購入
5	消防庁舎落成式	3	職員1名退職
7	「消防やながわ」第32号発行	4	インパルス1基購入

年 月	記 事	年 月	記 事
平成10年 6月	第13回潜水課程入校(1名)	平成11年 6月	無線傍受機1基購入(通信指令室)
7	「消防やながわ」第34号発行	7	消防・救急緊急車運転技能研修(1名)
8	防火管理者講習会	8	防火管理者講習会
8	第9回危険物課程入校(1名)	8	第8回福岡県南地区消防親善剣道大会 (柳川市)
9	防火ポスター募集(管内小学校)	8	玉掛技能講習(1名)
9	消防・救急緊急車運転技能研修(1名)	9	第24回福岡県消防剣道大会(柳川市)
10	第24回救助課程入校(1名)	9	防火ポスター募集(管内小学校)
11	玉掛技能講習(1名)	9	第25回無線通信課程入校(1名)
11	小型移動式クレーン技能講習(1名)	9	小型移動式クレーン技能講習(1名)
11	第9回救急 課程入校(1名)	10	第25回救助課程入校(1名)
11	第9回幼年消防クラブ大会	10	救急救命士養成研修所入所(1名) (救急救命九州研修所)
11	第12回火の用心レディースバレーボール大会	11	第10回幼年消防クラブ大会
11	防火ポスター表彰式	11	第10回救急 課程入校(1名)
11. 1	「消防やながわ」第35号発行	11	指令車購入
1	第6回救急標準課程入校(1名)	11	防火ポスター表彰式
2	第31回初級幹部課程入校(1名)	12	「消防やながわ」第37号発行
3	第16回防災少年剣道大会	12. 1	第7回救急標準課程入校(2名)
3	火災調査関係講習会	1	第12回火災調査課程入校(1名)
3	機材搬送車購入	2	第13回火の用心レディースバレーボール大会
3	車積載無線機購入(指令車積載)	3	第17回防災少年剣道大会
3	携帯無線機1基購入(三橋町分遣所)	3	第12回火災調査課程入校(1名)
4	消防職員3名採用	4	第9回消防大学校危機管理講習会(1名)
4	第106回初任科入校(3名)	6	「消防やながわ」第38号発行
4	第7回消防大学校危機管理講習会(1名)	6	第14回潜水救助課程入校(1名)
4	第4回防火競技大会	6	消防・救急緊急車運転技能研修(1名)
5	第14回中級幹部課程入校(1名)	8	防火管理者講習会
6	「消防やながわ」第36号発行		

年 月	記 事	年 月	記 事
平成 1 2 年 8 月	玉掛技能講習(1名)	平成 1 3 年 9 月	第26回無線通信課程入校(1名)
8	救助用ボート購入	9	第6回防火競技大会
9	第5回防火競技大会	1 0	小型移動式クレーン技能講習(1名)
9	防火ポスター募集(管内小学校)	1 0	救急救命士養成研修所入所(1名) (救急救命九州研修所)
9	小型移動式クレーン技能講習(2名)	1 1	第27回救助課程入校(1名)
1 0	第26回救助課程入校(1名)	1 2	第12回幼年消防クラブ大会
1 0	救急救命士養成研修所入所(1名) (救急救命九州研修所)	1 2	第12回救急 課程入校(1名)
1 1	第11回救急 課程入校(1名)	1 4 . 1	「消防やながわ」第41号発行
1 1	第11回幼年消防クラブ大会	2	第9回救急標準課程入校(2名)
1 1	防火ポスター表彰式	2	第15回火の用心レディースバレーボール大会
1 2	「消防やながわ」第39号発行	3	第19回防災少年剣道大会
1 3 . 1	第12回予防課程入校(1名)	3	第13回火災調査課程入校(1名)
1	第8回救急標準課程入校(2名)	3	エアータント購入
2	無線傍受機2基購入	3	化学防護服3着購入
2	タンク車及び車載積載無線機購入	3	職員1名退職
2	第14回火の用心レディースバレーボール大会	4	職員2名採用
2	職員1名退職	4	第109回初任教育入校(2名)
3	予防広報車購入	4	職員1名退職
3	第18回防災少年剣道大会	7	「消防やながわ」第42号発行
3	高規格救急自動車採納(寄贈:安田生命)	7	第42回警防課程入校(1名)
3	職員3名退職	7	第15回潜水課程入校(1名)
4	消防職員3名採用	7	第10回危険物課程入校(1名)
4	第108回初任科入校(3名)	8	玉掛技能講習(1名)
6	「消防やながわ」第40号発行	9	第7回防火競技大会
8	消防・救急緊急車運転技能研修(1名)	9	小型移動式クレーン技能講習(1名)
8	防火管理講習会	9	消防・救急緊急運転技能研修(1名)
8	玉掛技能講習(1名)	1 0	救急救命士養成研修所入所(1名) (救急救命九州研修所)
9	消防大学校危機管理講習会(1名)		

年 月	記 事	年 月	記 事
平成 1 4 年 1 0 月	第33回初級幹部課程入校(1名)	平成 1 6 年 7 月	第16回救助課(水難救助)1名入校
1 1	第13回救急 課程入校(1名)		「消防やながわ」第46号発行
1 2	体育指導員教育入校(1名)	8	玉掛技能講習1名
1 5 . 1	第10回救急標準課程入校(2名)	9	小型移動式クレーン講習1名入校
1	「消防やながわ」第43号発行	1 1	第1回気管挿管講習1名入校
2	第16回火の用心レディースバレーボール大会		第1回自衛消防隊教育入校 2名
3	第20回防災少年剣道大会	1 2	第2回気管挿管講習1名入校
3	職員3名退職	1 7 . 1	「消防やながわ」第47号発行
4	職員2名採用		第12回救急科2名入校
4	第110回初任教育入校(2名)	2	第18回火の用心レディースバレーボール大会
6	第16回中級幹部課程入校(1名)	3	合併記念第22回防災少年剣道大会
7	「消防やながわ」第44号発行	3	第2回自衛消防隊教育入校 2名
8	玉掛技能講習(1名)	柳川市消防本部	
9	小型移動式クレーン技能講習(1名)		
11	第13回予防課程入校(1名)	3	柳川市、三橋町、大和町合併 新市柳川市誕生 柳川市消防本部に名称変更
11	第14回救急 課程入校(1名)		
12	第2回体育指導員教育(1名)	3	職員1名退職
1 6 . 1	第11回救急標準課程入校(2名)	4	職員2名採用
1	消防大学校第75期予防課程入校(1名)	4	第112回初任教育入校2名
1	「消防やながわ」第45号発行	4	第2回上級幹部科入校1名
2	第17回火の用心レディースバレーボール大会	7	第2回無線通信研修入校1名
3	第27回無線通信課程入校(1名)	8	玉掛技能講習1名
3	第21回防災少年剣道大会	9	小型移動式クレーン講習1名
3	第14回火災調査課程入校(1名)	1 0	第3回気管挿管研修入校1名
3	職員2名退職	1 0	第29回救助科入校1名
4	消防操法指導員研修	1 2	第4回気管挿管研修入校1名
6	消防大学校火災調査入校1名	1	第13回救急科入校2名
		2	第19回火の用心レディースバレーボール大会

年 月	記 事	年 月	記 事
平成 1 8 年 3 月	合併記念第23回柳川防災少年剣道大会	平成 2 0 年 2 月	第20回火の用心レディースバレーボール大会
	職員1名退職	3	第25回柳川防災少年剣道大会
	職員1名(職種変更により)	3	職員8名退職
	第113回初任教育入校1名	4	職員8名採用
	第26回初級幹部科入校1名	4	第116回初任教育入校4名
	消防大学校火災調査科入校1名	6	第1回初級幹部科(A)入校2名
	第17回水難救助教育入校1名	9	第16回救急科入校4名
	第4回無線通信研修1名	1 0	第117回初任教育入校4名
	職員1名退職	1 1	第8回無線通信研修入校2名
	玉掛技能講習1名	1 1	第9回気管挿管講習入校1名
	小型移動式クレーン講習1名	平成 2 1 年 1 月	第17回救急科入校2名
	酸素欠乏・硫化水素危険作業主任者技能講習1名	2	第21回火の用心レディースバレーボール大会
	第5回気管挿管研修入校1名	3	第26回柳川防災少年剣道大会
	高压ガス移動防災研修1名	3	職員11名退職
	第5回気管挿管研修1名	4	職員7名採用
	第6回気管挿管研修入校1名	4	第118回初任教育入校4名
平成 1 9 年 1 月	第14回救急科入校2名	4	第6回上級幹部科入校1名
	第19回火の用心レディースバレーボール大会	4	第7回新任消防長科入校(消防大学校)1名
	第24回柳川防災少年剣道大会	6	柳川市防災訓練
	職員6名退職	7	薬剤投与追加講習入所1名
	職員3名採用	8	小型移動式クレーン講習1名
	第114回初任教育入校2名	8	玉掛技能講習1名
	柳川市防災訓練	8	陸上特殊無線講習2名
	第15回救急科入校2名	9	第18回救急科入校3名
	第115回初任教育入校2名	1 0	第119回初任教育入校3名
	第7回気管挿管講習入校1名	1 2	第13回危険物科入校1名
	第8回気管挿管講習入校1名	平成 2 2 年 1	第19回救急科入校2名
平成 2 0 年 1	第15回火災調査科入校1名	1	酸素欠乏・硫化水素危険作業主任者技能講習1名

年 月	記 事	年 月	記 事
平成 2 2 年 2 月	第22回火の用心レディースバレーボール大会		
2	高規格救急自動車1台購入		
2	災害連絡車1台購入		
3	第27回柳川防災少年剣道大会		
3	職員2名退職		
4	職員2名採用		

7. 庁舎概要

柳川市消防本部
柳川消防署
柳川市消防団本部

〒832-0061
福岡県柳川市本城町4番地2
0944-74-0119



柳川消防署東部出張所

〒839-0244
福岡県柳川市大和町六合185番地
0944-75-7193



總務

1. 歴代組合長及び市長

(平成22年4月1日現在)

組織	区分	歴代	種 別	氏 名	就任年月日	解任年月日
柳川市、三橋町、大和町 消防厚生事業組合		初代	組合長	古賀 杉夫	昭和43年4月1日	昭和54年3月31日
	〃	二代	〃	乗富 光義	昭和54年5月1日	昭和60年7月26日
	〃	三代	〃	小宮 徹	昭和60年10月14日	平成13年9月7日
	〃	四代	〃	河野 弘史	平成13年9月13日	平成17年3月20日
柳川市			市長 職務執行者	矢ヶ部広巳	平成17年3月21日	平成17年4月24日
〃	初代	市長	石田 宝藏	平成17年4月25日	平成21年4月23日	
〃	二代	市長	金子 健次	平成21年4月24日	現在に至る	

2. 歴代消防長

(平成22年4月1日現在)

本部	区分	歴代	職 別	氏 名	就任年月日	解任年月日
柳川市消防本部			消防長事務取扱	稲富 勇雄	昭和39年12月21日	昭和40年4月4日
柳川市消防本部	初代		消 防 長	横田 静雄	昭和40年4月5日	昭和43年3月31日
柳川市、三橋町、大和町消防 厚生事業組合消防本部			消防長事務取扱	稲富 勇雄	昭和43年4月1日	昭和43年4月19日
	〃	初代	消 防 長	横田 静雄	昭和43年4月20日	昭和47年12月31日
〃			消防長事務取扱	相浦 敬次郎	昭和48年1月1日	昭和48年1月31日
〃	二代		消 防 長	城丸 恵吉	昭和48年2月1日	昭和56年3月31日
〃	三代		消 防 長	矢田 小市	昭和56年4月1日	昭和61年9月30日
〃			消防長事務取扱	泉 榊	昭和61年10月1日	昭和63年3月31日
〃	四代		消 防 長	泉 榊	昭和63年4月1日	平成5年3月31日
〃			消防長事務取扱	池上 正則	平成5年4月1日	平成7年3月31日
〃			消 防 長 心 得	松本 正信	平成7年4月1日	平成9年3月31日
〃	五代		消 防 長	松本 正信	平成9年4月1日	平成15年3月31日
〃	六代		消 防 長	梅崎 徹彦	平成15年4月1日	平成16年3月31日
〃	七代		消 防 長	竹下 敏郎	平成16年4月1日	平成17年3月20日
柳川市消防本部	初代		消 防 長	竹下 敏郎	平成17年3月21日	平成21年3月31日
〃	二代		消 防 長	古賀 輝昭	平成21年4月1日	現在に至る

3. 消防職員階級別定数及び実員

(平成22年4月1日現在)

階 級	消防司令長	消防司令	消防司令補	消防士長	消防副士長	消防士	職員	合 計
定 数								86
実 員	1	2	9			63	4	79

4. 消防職員の推移(実数)

(平成22年4月1日現在)

年 月	合 計	消 防 更 員								
		小 計	消 防 監	消 防 司 令 長	消 防 司 令	消 防 司 令 補	消 防 士 長	消 防 副 士 長	消 防 士	職 事 員 務
昭和 43. 3	27	26		1	1	2	5		17	1
昭和 43. 4	36	35			1	2	4		28	1
昭和 43. 7	38	37		1		2	5		29	1
昭和 43.11	39	38		1	2	2	4		29	1
昭和 44. 1	39	38		1	2	2	6		27	1
昭和 44. 4	45	44		1	2	4	7		30	1
昭和 45. 4	45	44		1	2	4	9		28	1
昭和 45. 8	44	43		1	2	4	9		27	1
昭和 45.12	57	56		1	2	4	9		40	1
昭和 46. 1	56	55		1	2	4	11		37	1
昭和 47. 3	55	54		1	2	4	11		36	1
昭和 48. 3	59	58		1	2	4	11	3	37	1
昭和 49. 3	59	58		1	2	4	11	4	36	1
昭和 49. 4	59	58		1	2	4	13	5	33	1
昭和 50.12	59	58	1		2	4	13	5	33	1
昭和 51. 8	58	57	1		2	4	13	5	32	1
昭和 52.10	60	59	1	1	2	4	13	5	33	1
昭和 53. 7	59	58	1	1	2	3	13	5	33	1
昭和 53.12	59	58	1	1	2	4	13	5	32	1
昭和 54.10	62	61	1	1	2	4	13	6	34	1
昭和 55. 3	61	60	1	1	2	4	13	5	34	1
昭和 55. 4	62	61	1	1	2	4	13	8	32	1
昭和 55.12	61	60	1	1	2	4	12	9	31	1
昭和 56. 1	61	60	1	1	2	4	13	8	31	1
昭和 56.12	60	59	1	1	2	4	13	7	31	1
昭和 57.10	62	61	1	1	1	5	14	8	31	1
昭和 58. 4	62	61	1	1	2	5	14	10	28	1
昭和 60. 4	62	61	1	1	2	5	14	10	28	1
昭和 61.10	61	60		1	3	5	15	10	26	1
昭和 62. 5	61	60		1	3	5	15	9	27	1
昭和 62. 7	61	60		1	3	5	15	10	26	1
昭和 63. 3	60	59		1	2	5	15	10	26	1
平成 元年. 3	58	57	1	1		8	14	10	23	1
平成 元年. 4	62	61	1	1		8	14	9	28	1
平成 2. 1	61	60	1	1		8	13	9	28	1
平成 2. 2	61	60	1	1		8	15	11	24	1
平成 2. 8	60	59	1	1	2	8	13	11	23	1
平成 3. 4	65	64	1	1	3	8	12	11	28	1
平成 3.12	65	64	1	1	3	8	13	13	25	1
平成 4. 4	65	64	1	1	3	8	13	14	24	1
平成 5. 4	70	69		1	3	8	13	18	26	1
平成 6. 4	75	74		1	3	8	13	18	31	1
平成 6.10	75	74		1	3	9	15	15	31	1
平成 7. 4	79	78		1	4	7	15	15	36	1
平成 7.10	79	78		1	4	9	15	15	34	1
平成 8. 4	81	80		1	4	9	15	15	36	1
平成 8.10	81	80	1	2	4	7	17	13	36	1
平成 9. 4	81	80	1	2	4	7	17	17	32	1
平成 9.10	81	80	1	2	4	7	17	20	29	1
平成10. 4	80	79	1	2	4	7	17	20	28	1
平成10.10	80	79	1	2	4	8	18	18	28	1
平成11. 1	80	79	1	2	4	8	19	17	28	1
平成11. 4	83	82	1	2	4	8	19	17	31	1
平成12. 4	83	82	1	2	4	9	18	17	31	1
平成13. 2	84	83	1	2	3	9	21	17	30	1
平成13. 4	82	82	1	2	3	9	21	16	30	0
平成14. 4	83	83	1	2	4	11	21	17	27	0
平成14.10	82	82	1	2	4	11	21	16	27	0
平成15. 4	82	82	1	2	4	11	20	16	28	0
平成15.10	82	82	1	2	4	11	20	16	28	0
平成16. 4	80	80	1	2	4	9	30	12	22	0
平成16.10	80	80	1	2	4	9	30	12	22	0
平成17. 4	84	81	1	2	5	8	30	17	18	3
平成18. 4	83	81	1	2	5	8	29	18	18	2
平成19. 5	82	78	1	1	5	4	39	9	19	4
平成20. 4	82	78	1	2	3	3	33	13	23	4
平成21. 4	78	75	0	1	2	5	32	13	22	3
平成22. 4	79	75	0	1	2	9	33	10	20	4

5. 消防職員の階級別年齢状況

(平成22年4月1日現在)

階級 年齢	消防司令長	消防司令	消防司令補	消防士長	消防副士長	消防士	事務職員	合計	年齢											
									0	2	4	6	8	10						
30歳未満	18																			
	19						1	1												
	20						4	4												
	21						3	3												
	22						2	2												
	23						2	2												
	24						3	3												
	25				1		2	3												
	26						1	1												
	27				1	2		3												
	28																			
29					1	2	3													
40歳未満	30																			
	31				2			2												
	32				3		2	5												
	33			2	4			6												
	34				4			4												
	35				2	2		4												
	36				2			2												
	37			1	1			2												
	38				1	1		2												
	39			1	3	1		5												
50歳未満	40																			
	41																			
	42			1	1	1		3												
	43				1			1												
	44			2				2												
	45																			
	46			1				1												
	47																			
	48			1				1												
49					1		1													
60歳未満	50		1		1			2												
	51				1	1		2												
	52						1	1												
	53							1												
	54																			
	55																			
	56	1						1												
	57		1					1												
	58				2	1		3												
59				2			2													
60																				
計	79	1	2	9	33	10	20	4	79											
平均	36.1	56.0	53.5	40.7	38.8	38.1	22.9	42.3	35.7											

6. 消防吏員の 任用・退職状況

(平成22年4月1日現在)

種別 年度	採用		退職	
	採用	退職	採用	退職
S40	13	1		
41	6			
42	3			
43	17	2		
44	6			
45	13	2		
46		1		
47	5	1		
48	1			
49				
50	1	1		
51		1		
52	2			
53	1	2		
54	3	1		
55	2	2		
56	1	3		
57	5	3		
58				
59				
60				
61		1		
62		1		
63		1		
H元	5	1		
2		1		
3	5			
4		2		
5	7			
6	5	1		
7	5			
8	2			
9		1		
10				
11	3			
12		4		
13	3	1		
14	2	4		
15		2		
16		1		
17		1		
18	1			
19	4	7		
20	8	8		
21	7	11		

7. 消防吏員の階級別勤務年数

(平成22年4月1日現在)

階級 年数	合計	消防司令長	消防司令	消防司令補	消防士長	消防副士長	消防士
1年	7						7
2年	9	1					8
3年	3						3
4年	1					1	
5年	2					2	
6年							
7年	2				2		
8年	2				2		
9年	3				3		
10年							
11年	3				3		
12年							
13年							
14年	1				1		
15年	5			2	3		
16年	5			2	3		
17年	7				4	3	
18年							
19年	5			1	3	1	
20年							
21年	5			2	2	1	
22年							
23年							
24年							
25年							
26年							
27年							
28年	3		1	2			
29年							
30年	2				2		
31年	1				1		
32年	1					1	
33年							
34年							
35年							
36年							
37年							
38年	3		1		1	1	
39年	2				2		
40年							
41年	1				1		
42年							
計	75	1	2	9	33	10	20
平均年数	14.2	2.0	33.0	19.9	18.5	17.5	1.6

6. 消防吏員の 任用・退職状況

(平成22年4月1日現在)

種別 年度	採用		退職	
	採用	退職	採用	退職
S40	13	1		
41	6			
42	3			
43	17	2		
44	6			
45	13	2		
46		1		
47	5	1		
48	1			
49				
50	1	1		
51		1		
52	2			
53	1	2		
54	3	1		
55	2	2		
56	1	3		
57	5	3		
58				
59				
60				
61		1		
62		1		
63		1		
H元	5	1		
2		1		
3	5			
4		2		
5	7			
6	5	1		
7	5			
8	2			
9		1		
10				
11	3			
12		4		
13	3	1		
14	2	4		
15		2		
16		1		
17		1		
18	1			
19	4	7		
20	8	8		
21	7	11		

7. 消防吏員の階級別勤務年数

(平成22年4月1日現在)

階級 年数	合計	消防司令長	消防司令	消防司令補	消防士長	消防副士長	消防士
1年	7						7
2年	9	1					8
3年	3						3
4年	1					1	
5年	2					2	
6年							
7年	2				2		
8年	2				2		
9年	3				3		
10年							
11年	3				3		
12年							
13年							
14年	1				1		
15年	5			2	3		
16年	5			2	3		
17年	7				4	3	
18年							
19年	5			1	3	1	
20年							
21年	5			2	2	1	
22年							
23年							
24年							
25年							
26年							
27年							
28年	3		1	2			
29年							
30年	2				2		
31年	1				1		
32年	1					1	
33年							
34年							
35年							
36年							
37年							
38年	3		1		1	1	
39年	2				2		
40年							
41年	1				1		
42年							
計	75	1	2	9	33	10	20
平均年数	14.2	2.0	33.0	19.9	18.5	17.5	1.6

9. 消防費(案)

平成21年度消防費基準財政需要額

(円)

基準財政需要額	851,086,000	千円未満四捨五入
---------	-------------	----------

平成21年度当初市一般会計予算と消防予算との比較

(円)

一般会計	消防費	割合
24,930,000,000	699,564,000	2.8%

平成21年度消防費内訳

(円)

	常備消防費	非常備消防費	消防施設費
予算額	571,548,000	112,913,000	91,043,000
支出済額	560,298,352	110,544,531	87,793,502
繰越額			
不用額	11,249,648	2,368,469	3,249,498

(歳出)

款項目	節	(円)
常備消防費		560,298,352
	給与	271,801,771
	職員手当等	167,223,046
	共済費	67,893,146
	報償費	534,925
	旅費	2,129,448
	需用費	20,422,508
	役務費	5,780,973
	委託料	12,642,961
	使用料及び賃貸料	830,893
	原材料費	34,238
	備品購入費	6,446,083
	負担金、補助及び交付金	4,187,960
	公課費	370,400
非常備消防費		110,544,531
	報酬	31,948,556
	災害補償費	5,478,210
	報償費	18,232,573
	旅費	23,233,890
	交際費	47,000
	需用費	8,147,758
	役務費	1,077,435
	委託料	42,546
	使用料及び賃貸料	567,845
	備品購入費	50,232
	負担金、補助及び交付金	20,798,686
	補償、補填及び賠償金	0
公課費	919,800	
消防施設費		87,793,502
	需用費	3,209,466
	役務費	798,000
	委託料	98,700
	工事請負費	7,528,500
	公有財産購入費	2,376,000
	備品購入費	66,341,012
負担金、補助及び交付金	7,441,824	

掲載している消防費については水防費、災害対策費、城内コミュニティ防災センター費を除く。

歳入

款	項	目	節	予算現額	調定額	収入額
使用料及び 手数料	手数料	消防手数料	危険物施設許可	306,000	446,800	446,800
			り災証明		10,200	10,200
国庫支出金	国庫補助金	消防費国庫 補助金	消防防災設備 整備費補助金	0	0	0
諸収入	雑入	雑入	消防団員 公務災害補償費	4,926,000	2,870,710	2,870,710
			消防団員 退職報償費	17,288,000	18,000,000	18,000,000
			消防団員 福祉共済金	600,000	2,778,594	2,778,594

予 防

1. 用途別建築同意事務処理状況

用途		計	
合 計		93	
1	イ	劇場、映画館等	0
	ロ	公会堂又は集会場	2
2	イ	キャバレー等	0
	ロ	遊技場、ダンスホール	0
	ハ	性風俗関連特殊営業店舗等	0
	ニ	カラオケボックス等	0
3	イ	待合、料理店等	0
	ロ	飲食店	1
4		百貨店、マーケット	6
5	イ	旅館、ホテル、宿泊所	0
	ロ	寄宿舍、下宿、共同住宅	6
6	イ	病院、診療所、助産所	5
	ロ	老人福祉施設等	2
	ハ	老人デイサービスセンター等	5
	ニ	幼稚園、盲学校等	0
7		小学校、中学校等	1
8		図書館、博物館等	0
9	イ	蒸気浴場、熱気浴場の類	0
	ロ	上記以外の公衆浴場	0
10		車両の停車場等	0
11		神社、寺院等	6
12	イ	工場又は作業場	4
	ロ	映画、スタジオ等	0
13	イ	自動車車庫又は駐車場	2
	ロ	飛行機等格納庫	0
14		倉庫	10
15		前各項に該当しない事業場	9
16	イ	特定複合用途防火対象物	0
	ロ	イ以外の複合用途対象物	1
16の2		地下街	0
17		重要文化財	0
18		50m以上のアーケード	0
19		市町村長の指定する山林	0
20		総務省令で定める舟車	0
		専用住宅	18
		農漁業併用住宅	0
		農舎	9
		危険物施設建物	1
		物置	5

2. 建築種別、構造別、階別同意状況 (H21.4.1~H22.3.31)

区 分		計
同意延件数		93
建築種別	新築	67
	増築	23
	改築	1
	用途変更	2
	大規模の模様替	0
	移転	0
構造別	木造	42
	鉄骨造	44
	耐火造	7
	その他	0
階別	1階	55
	2階	33
	3階	2
	4階	1
	5階	1
	6階	1
	7階	0
	8階	0
	9階	0
	10階	0
	11階	0
	12階	0
	13階	0
	14階	0

3. 消防用設備別同意状況 (H21.4.1~H22.3.31)

区 分		計
合 計		107
消火設備	消火器	34
	屋内消火栓設備	4
	スプリンクラー設備	3
	屋外消火栓設備	0
警報設備	自動火災報知設備	19
	漏電火災警報器	0
	火災通報装置	7
	非常警報設備	1
避難設備	避難器具	2
	誘導灯、誘導標識	21
連結送水管		0
非常コンセント設備		0
防災対象物品		16

4. 確認申請書の通知受理件数

(H21.4.1~H22.3.31)

月	4	5	6	7	8	9	10	11	12	1	2	3	合計
件数	29	13	18	17	20	16	16	18	14	15	22	13	211

5. 消防用設備等検査済証の交付状況

(H21.4.1~H22.3.31)

設備等 月別	合計	消	屋	パ	ス	パ	特	屋	自	漏	火	非	避	誘	連	非
		火	内	ッ	プ	ッ	殊	外	動	電	災	常	難	導	結	常
		器	消	ケ	リ	ケ	消	消	火	火	通	警	器	灯	送	コ
			火	火	火	災	災	報	報	具		水	ン			
			栓	ジ	設	栓	報	報	装	設			管	セ		
			設	型	備	設	知	器	置	備				ト		
			備	消		備	設							設		
				火											備	
計	58	9	3	1	7	0	0	1	16	0	4	5	2	10	0	0
4	3	0	0	0	1	0	0	0	1	0	0	0	0	1	0	0
5	0	0	0	0	0	0	0	0	0	0	0	0	0	0	0	0
6	1	0	0	0	0	0	0	0	1	0	0	0	0	0	0	0
7	1	0	0	0	0	0	0	0	1	0	0	0	0	0	0	0
8	0	0	0	0	0	0	0	0	0	0	0	0	0	0	0	0
9	9	2	0	0	1	0	0	1	1	0	1	1	0	2	0	0
10	2	0	0	0	0	0	0	0	1	0	1	0	0	0	0	0
11	2	0	0	0	1	0	0	0	0	0	0	1	0	0	0	0
12	12	2	1	1	1	0	0	0	3	0	1	1	0	2	0	0
1	1	0	0	0	1	0	0	0	0	0	0	0	0	0	0	0
2	20	3	2	0	2	0	0	0	4	0	1	2	2	4	0	0
3	7	2	0	0	0	0	0	0	4	0	0	0	0	1	0	0

6.防火対象物数

(H22.3.31現在)

用 途		項 目	総 数	地上5階未満	地上5階以上
1	イ	劇場、映画館等	1	1	
	ロ	公会堂又は集会場	22	22	
2	イ	キャバレー等	1	1	
	ロ	遊技場、ダンスホール	1	1	
	ハ	性風俗関連特殊営業店舗等			
	ニ	カラオケボックス等	1	1	
3	イ	待合、料理店等	3	3	
	ロ	飲食店	31	30	1
4		百貨店、マーケット等	73	73	
5	イ	旅館、ホテル、宿泊所等	15	13	2
	ロ	寄宿舍、下宿、共同住宅	109	88	21
6	イ	病院、診療所、助産所	54	51	3
	ロ	老人福祉施設等(通所を除く)	25	25	
	ハ	老人福祉施設等(通所施設)	41	40	1
	ニ	幼稚園、特別支援学校	12	12	
7		小、中学校又は専門学校等	91	87	4
8		図書館、博物館等	7	7	
9	イ	蒸気浴場、熱気浴場の類			
	ロ	上記以外の公衆浴場			
10		車両の停車場等	1	1	
11		神社、寺院等	48	48	
12	イ	工場又は作業場	221	221	
	ロ	映画スタジオ等			
13	イ	自動車車庫又は駐車場	11	11	
	ロ	飛行機等格納庫			
14		倉 庫	136	136	
15		前各項に該当しない事業所	102	100	2
16	イ	特定複合用途防火対象物	96	89	7
	ロ	イ以外の複合用途対象物	48	44	4
16の2		地下街			
16の3		準地下街			
17		重要文化財	2	2	
18		延長50m以上のアーケード			
19		市町村長の指定する山林			
20		総務省令で定める舟車			
合 計			1152	1107	45

7.用途(項)別立入検査件数及び防火管理者選任状況

(H22.3.31現在)

用途(項)		防火管理者		立入検査件数	備考
		選任	未選任		
1	イ	劇場、映画館等	1		
	ロ	公会堂又は集会場	20	2	13
2	イ	キャバレー等	1		
	ロ	遊技場、ダンスホール	1		2
	ハ	性風俗関連特殊営業店舗等			
	ニ	カラオケボックス等	1		1
3	イ	待合、料理店等	3		
	ロ	飲食店	23	6	12
4		百貨店、マーケット等	38	15	30
5	イ	旅館、ホテル、宿泊所等	8		10
	ロ	寄宿舎、下宿、共同住宅	12	14	63
6	イ	病院、診療所、助産所	27	1	24
	ロ	老人福祉施設等(通所を除く)	20		21
	ハ	老人福祉施設等(通所施設)	22	1	32
	ニ	幼稚園、特別支援学校	6	1	3
7		小学校、中学校等	32		2
8		図書館、博物館等	7		
9	イ	蒸気浴場、熱気浴場の類			
	ロ	上記以外の公衆浴場			
10		車両の停車場等			
11		神社、寺院等	11	2	
12	イ	工場又は作業場	9	2	35
	ロ	映画スタジオ等			
13	イ	自動車車庫又は駐車場			1
	ロ	飛行機等格納庫			
14		倉庫	2		49
15		前各項に該当しない事業所	30	5	24
16	イ	特定複合用途防火対象物	46	20	27
	ロ	イ以外の複合用途対象物	8	3	7
16の2		地下街			
17		重要文化財	1		2
18		50m以上のアーケード			
19		市町村長の指定する山林			
20		総務省令で定める舟車			
合計			329	72	358

8.製造所等に対する立入検査状況

製造所等の別	合計	製造所	貯蔵所							小計	取扱所					
			小計	屋内貯蔵所	屋内タンク貯蔵所	屋外貯蔵所	屋外タンク貯蔵所	地下タンク貯蔵所	移動タンク貯蔵所		簡易タンク貯蔵所	小計	給油取扱所	第一種販売取扱所	第二種販売取扱所	移送取扱所
立入検査実施数	45		21	5			3	11	2		24	16				8

9. 危険物規制事務状況(設置許可施設)

(H21.4.1~H22.3.31)

区分	製造所等の別 合計	製造所	貯蔵所									取扱所					事業所
			小計	屋内貯蔵所	屋内タンク貯蔵所	屋外貯蔵所	屋外タンク貯蔵所	地下タンク貯蔵所	移動タンク貯蔵所	簡易タンク貯蔵所	小計	給油取扱所	第一種販売所	第二種販売所	移送取扱所	一般取扱所	
H21年度末現在	228	0	155	15	1	2	43	59	32	3	73	40	1			32	164
H21年度増	2		1					1			1	1					2
H21年度廃止	4		3	2			1				1					1	4
他の行政庁への転出	0		0								0						

10. 危険物規制事務状況(完成検査済証交付施設)

(H21.4.1~H22.3.31)

区分	製造所等の別 合計	製造所	貯蔵所									取扱所					事業所
			小計	屋内貯蔵所	屋内タンク貯蔵所	屋外貯蔵所	屋外タンク貯蔵所	地下タンク貯蔵所	移動タンク貯蔵所	簡易タンク貯蔵所	小計	給油取扱所	第一種販売所	第二種販売所	移送取扱所	一般取扱所	
H21年度末現在	225	0	152	13	1	2	43	59	32	2	73	40	1			32	160
H21年度増減	-2		-2	-2			-1	1			0	1				-1	-2

11. 危険物関係申請状況

(H21.4.1~H22.3.31)

種別	件数
タンクの水張、水圧検査済証交付	4
仮貯蔵、仮取扱	7
液化石油ガス意見書交付	0

12. 危険物規制事務状況(設置許可施設)

(H21.4.1~H22.3.31)

区分		製造所等の別 合計	製造所	貯蔵所							取扱所						
				小計	屋内貯蔵所	屋内タンク貯蔵所	屋外貯蔵所	屋外タンク貯蔵所	地下タンク貯蔵所	移動タンク貯蔵所	簡易タンク貯蔵所	小計	給油取扱所	第一種販売所	第二種販売所	移送取扱所	一般取扱所
許可	設置	2		1					1								
	変更	11		4				4									
完成検査	設置	2		1					1								
	変更	10		4				4									
事務状況(完成検査)		4		3	2			1								1	
他の行政庁への転出		0		0													

13. 危険物規制事務数量別状況(設置許可施設)

(H22.3.31現在)

数量別		製造所等の別 合計	製造所	貯蔵所							取扱所						
				小計	屋内貯蔵所	屋内タンク貯蔵所	屋外貯蔵所	屋外タンク貯蔵所	地下タンク貯蔵所	移動タンク貯蔵所	簡易タンク貯蔵所	小計	給油取扱所	第一種販売所	第二種販売所	移送取扱所	一般取扱所
計		231	0	158	17	1	2	44	59	32	3	73	39	1	0	0	33
5倍以下		101		81	8			14	27	29	3	20	2	1			17
5倍~10倍		49		33	4	1	2	10	16			16	5				11
10倍~50倍		52		38	3			18	16	1		14	9				5
50倍~100倍		16		5	2			1		2		11	11				
100倍~150倍		4		1				1				3	3				
150倍~200倍		5		0								5	5				
200倍~1000倍		4		0								4	4				
1000倍~5000倍		0		0								0					

14. 火災予防条例第47条による届出状況

(H21.4.1~H22.3.31)

種別	月別													1	2	3
	計	4	5	6	7	8	9	10	11	12						
少量危険物	11			3			1			1			1	2	2	2
圧縮アセチレンガス、液化石油ガス等	22			2	3	1	8	2				3	1	1	1	1
指定可燃物	2												1			1
ボイラー等設置届	3													2	1	

15. 外郭団体

平成22年4月1日

団体名	目的	構成
柳川市防災協会	危険物等に起因する災害の予防並びに火災予防の対策、研究及び消防思想の普及宣伝並びに会員相互の融和親睦を目的としています。	30部会 474名
柳川地区消防設備士会	消防の地位の向上とその業務の進歩改善を促進し、もって消防設備士制度の発展を図り社会公共の福祉に資することを目的としています。	会員 22
柳川市婦人会消防クラブ	管内の幼少年、婦人に消防研修を行い、火に対する正しい知識を身につけさせ、各地域からの火災減少を図るとともに人命を尊重し、財産の保全を図り、社会公共の福祉に寄与することを目的としています。	3,500名
柳川地区幼年消防クラブ		28園 1,629人

警 防

1. 避難訓練・消火器・消火栓取扱訓練状況

(H21.1.1~H21.12.31)

	団体数	回数	延時間	参加人員	指導人員
合計	69	81	83時間00分	6,768	293

2. 普通救命講習状況

	団体数	指導時間	参加延人員	指導人員
合計	21	72時間00分	369	66

3. 救急法指導状況

	団体数	指導時間	参加延人員	指導人員
合計	26	85時間45分	2,889	219

4. 消防団ボ、水槽付ポンプ車

	回数	延時間	参加延人員	指導人員
合計	46	80時間25分	1,212	200

5. 消防団教養訓練指導状況

	回数	延時間	参加延人員	指導人員
合計	22	37時間45分	1,333	98

6. 文化財防火デー等火災想定訓練状況

	場所	延時間	参加延人員	指導員
合計	柳川市古賀(日子山神社)	1時間	100	15

7. 火災予防広報状況

	回数	延時間	延人員
合計	308	370時間36分	1,111

8. 水利状況

消火栓

内径	75mm	100mm	125mm	150mm	200mm	250mm	300mm	350mm	400mm	450mm
	495	461	4	253	117	20	46	6		4

指定水利等

防火水槽	指定水利	プール	計
119	138	23	280

9. 車両保有状況

柳川消防署

購入年月日	車種(形式)	排気量	車名
平成11年10月28日	トヨタ GF-VZJ95W	3,370	指令車
平成13年2月26日	日野 KK-FD1JGDA	7,960	水槽付ポンプ車
平成8年10月24日	三菱 KC-FE538B改	4,560	ポンプ車
平成5年9月24日	日野 U-GD3HGAA改	7,412	救助工作車
平成5年2月24日	三菱 U-FE337B改	4,210	ポンプ車(予備車)
平成11年3月18日	トヨタ GB-YY211	1,990	機材搬送車
平成22年2月2日	トヨタDBA-ZRR70W	1,980	災害連絡車
平成13年3月27日	ニッサン GE-FLWGE50	3,270	救急1号車(高規格)
平成13年12月4日	トヨタ GE-VCH38S	3,370	救急2号車(高規格)
平成22年2月10日	トヨタCBF-TRH226S	2,960	救急3号車(高規格)

東部出張所

平成19年2月19日	日野 ADG-GX7JGWA改	6,400	水槽付ポンプ車
平成13年11月20日	日野 KK-XZU331M	4,890	ポンプ車
平成19年8月19日	ダイハツ LE-S320V	650	広報車
平成18年3月3日	トヨタ TC-VCH38S	3,370	救急5号車(高規格)

柳川市消防本部

平成18年4月28日	ホンダABA-HM1	650	広報車(危険物係)
平成7年3月23日	トヨタ E-EE104G改	1,490	広報車(査察指導係)
平成13年3月21日	トヨタ TB-EE103V	1,490	広報車(予防係)
平成14年2月27日	トヨタTA-JZS171	2,490	庶務車
平成14年4月23日	ニッサン TA-WRY11	1,990	庶務車
平成8年10月18日	ニッサンKD-R20	2,660	柳川市消防団 本部車両

柳川市消防本部緊急車両

指令車



平成11年10月28日 トヨタ GF-VZJ95W 3370cc

本署水槽付ポンプ車



平成13年2月26日 日野 KK-FD1JGDA 7960cc

本署ポンプ車



平成8年10月24日 三菱 KC-FE538B改 4560cc

救助工作車



平成5年9月24日 日野U-GD3HGAA改 7412cc

本署予備ポンプ車6



平成5年2月24日 三菱 U-FE337B改 4210cc

東部出張所水槽付ポンプ車



平成19年2月19日 日野 ADG-GX7JGW改 6400cc

東部出張所ポンプ車 8



平成13年11月20日 日野 KK-XZU331M 4890cc

救急1号車(高規格)



平成13年3月27日 ニッサン GE-FLWGE50 3270cc

災害連絡車(ワゴン)



平成22年2月2日 トヨタDBA-ZRR70W 1,980

救急2号車(高規格)



平成13年12月4日 トヨタ GE-VCH38S 3370cc

機材搬送車



平成11年3月18日 トヨタ GB-YY211 1990cc

救急3号車(高規格)



平成22年2月10日 トヨタCBF-TRH226S 2960cc

東部出張所救急5号車(高規格)



平成18年3月3日 トヨタ TC-VCH38S 3370cc

柳川市消防団本部指揮車



平成8年10月18日 ニッサンKD-R20 2660cc

広報車(予防係)



平成13年3月21日 トヨタ TB-EE103V 1490cc

広報車(査察指導係)



平成7年3月23日 トヨタ E-EE104G改 1490cc

東部出張所広報車



平成19年8月20日 ダイハツE-S320V 650cc

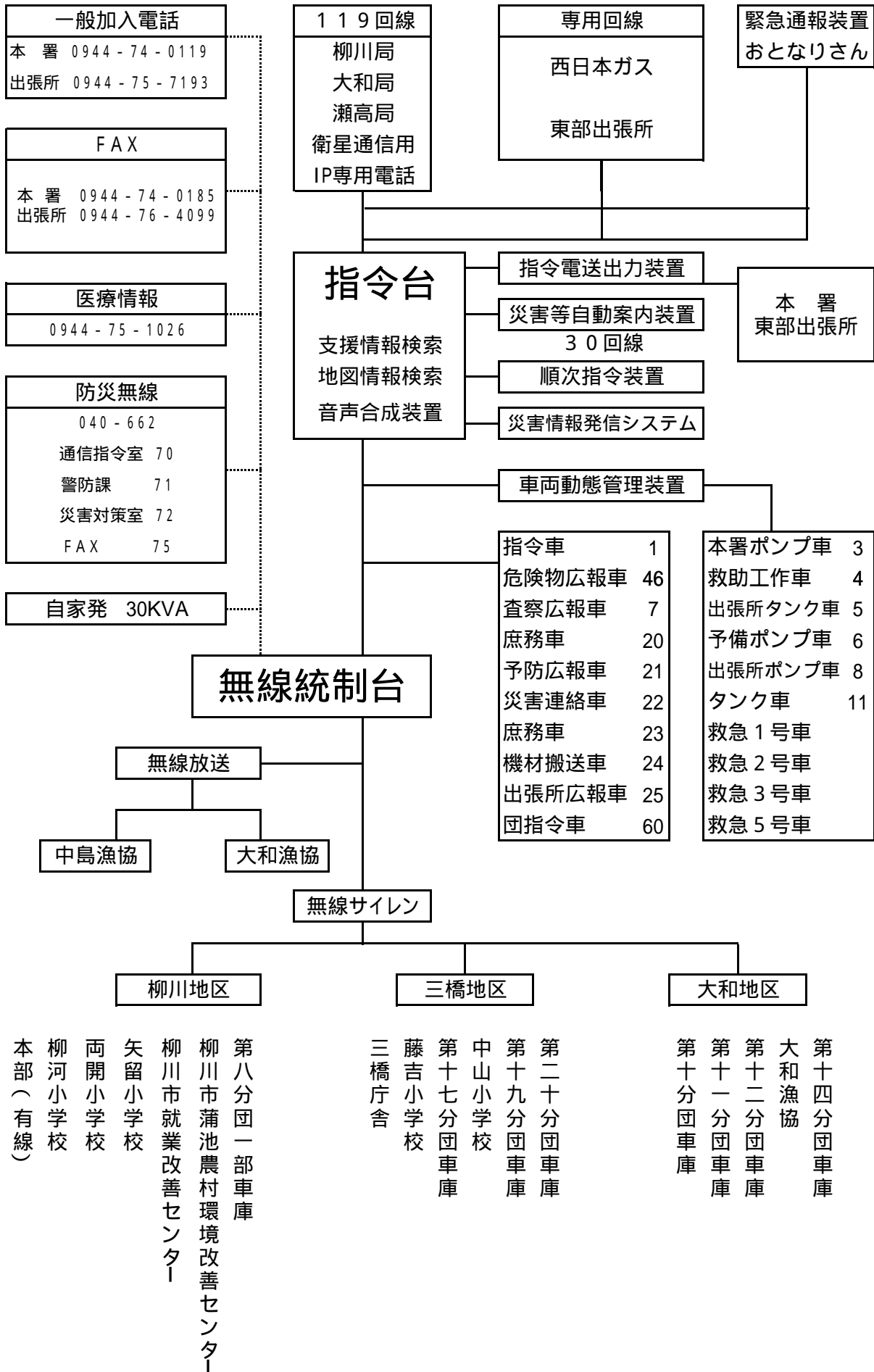
10. 消防用資器材等現有状況

	種 別	数
消火活動用資機材	高発泡器	4
	低発泡器	3
	インパルス	1
	ジェットシュ-タ-	6
一般救助用器具	かぎ付はしご	3
	三連梯子	4
	救命索発射銃	3
	安全マット	7
	金属製折りたたみ梯子	1
	救助用バケツ	1
	救助用三脚	1
重量物排除用器具	油圧ジャッキ	2
	油圧スプレッダー	3
	エアージャッキ	2
	チルホール	3
	チェーンブロック	3
切断用器具	油圧切断機	3
	エンジンカッター	3
	ガス溶断機	1
	チェーンソー	2
	電動カッター	1
	鉄線カッター	6
	空気鋸	1
	救助用はさみ	1
隊員保護器具	安全帯	61
	化学防護衣	3
	耐熱服	2
	防毒衣	4
	蜂防護服	4
	耐電手袋	14
	保護眼鏡	12
	耐電衣	2
	耐電長靴	2
破壊用器具	万能斧	10
	電動ハンマードリル	1
	ハンマー	2
測定用器具	可燃性ガス測定器	2
	有毒ガス測定器	2
呼吸保護用器具	空気呼吸器	18
	防塵マスク	24
	防毒マスク	11
	局所排風機	1

	種 別	数
水難救助器具	救命胴衣	18
	救命ブイ	2
	救命ボート	2
	船外機	1
	潜水器具	6式
	浮標	2
救急用器具	喉頭鏡	8
	電動式吸引器	3
	半自動式除細動器	3
	輸液用資器材	3式
	心電計・血中酸素飽和度測定器	3式
	心電図伝送装置	3
	ファクシミリ	3
	自動式心臓マッサージ器	2
	ショックパンツ	3
	減圧式固定器具	3
	デマンドバルブ	4
	紫外線殺菌装置	3
	ガス滅菌器	1
	オゾン殺菌装置	1
	殺菌ロッカー	3
	手指消毒器	2
	AED	4
その他救助器具	緩降機	1
	バスケットストレッチャー	1
	ホルマトロエンジンポンプ	1
	フットポンプ	2
	張力計	1
	エアツール	1式
その他資機材	エアータント	1式
	小型空気圧縮機	2
	投光器	5
	発電機	5
	充電器	2
	電動溶接機	1
	安全ネット	2
	携帯電話	7
	トランシーバー	10
	救助用縛帯	11
	応急処置用セット	1
	平担架	5
携帯無線機	16	

通信指令

1. 消防通信設備系統図



2. 無線局免許状況

局種	呼出名称	出力	周波数					
			市波	県波	全共1	全共2	全共3	
基地局	消防柳川	10W						
移動局 (車載)	消防柳川 1	10W						指 令 車
	消防柳川 2	10W						指 令 室 (保 管)
	消防柳川 3	10W						本 署 ポ ン プ 車
	消防柳川 4	10W						救 助 工 作 車
	消防柳川 5	10W						出 張 所 タ ン ク 車
	消防柳川 6	10W						予 備 ポ ン プ 車
	消防柳川 7	10W						査 察 広 報 車
	消防柳川 8	10W						出 張 所 ポ ン プ 車
	消防柳川 11	10W						本 署 タ ン ク 車
	消防柳川 20	10W						庶 務 車
	消防柳川 21	10W						予 防 広 報 車
	消防柳川 22	10W						災 害 連 絡 車
	消防柳川 23	10W						庶 務 車
	消防柳川 24	10W						機 材 搬 送 車
	消防柳川 25	10W						出 張 所 広 報 車
	消防柳川 60	10W						柳 川 市 消 防 団 本 部 車
	救急柳川 1	10W						救 急 1 号 車
	救急柳川 2	10W						救 急 2 号 車
	救急柳川 3	10W						救 急 3 号 車
救急柳川 5	10W						救 急 5 号 車	
移動局 (携帯)	消防柳川 30	1W						消 防 長
	消防柳川 31	5W						署 長
	消防柳川 32	5W						警 防 課 長
	消防柳川 33	5W						本 署 甲 部 第 1 分 隊
	消防柳川 34	5W						本 署 乙 部 第 1 小 隊 長
	消防柳川 35	5W						本 署 乙 部 第 1 分 隊
	消防柳川 36	5W						本 署 甲 部 第 2 小 隊 長
	消防柳川 37	5W						本 署 乙 部 第 2 小 隊 長
	消防柳川 38	5W						本 署 甲 部 第 2 分 隊
	消防柳川 40	5W						出 張 所 小 隊 長
	消防柳川 41	5W						出 張 所 第 2 分 隊
	消防柳川 42	5W						出 張 所 長
	消防柳川 43	5W						出 張 所 第 1 分 隊
	消防柳川 44	5W						本 署 甲 部 第 1 小 隊 長
消防柳川 45	5W						乙 部 本 署 第 2 分 隊	
消防柳川 46	5W						危 険 物 広 報 車	

固定局	消防柳川 (共 用)	10W						サイレン吹鳴用・近隣消防連絡用
	柳川地区 (6カ所)	1W						サイレン確認用
	三橋地区 (6カ所)	1W						
	大和地区 (5カ所)	1W						
	大和漁協 (共 用)	1W						無線放送確認用
	中島漁協	1W						

基地局 (周波数)	6 c h
固定局 (周波数)	2 c h

移動局	積載	21局
	携帯	16局

市町村波		151.69MHz
県内波		152.77MHz
全国波 1		150.73MHz
全国波 2		148.75MHz
全国波 3		154.15MHz
救急波	基地	147.78MHz
	移動	143.78MHz

3 . 119番通報受理統計

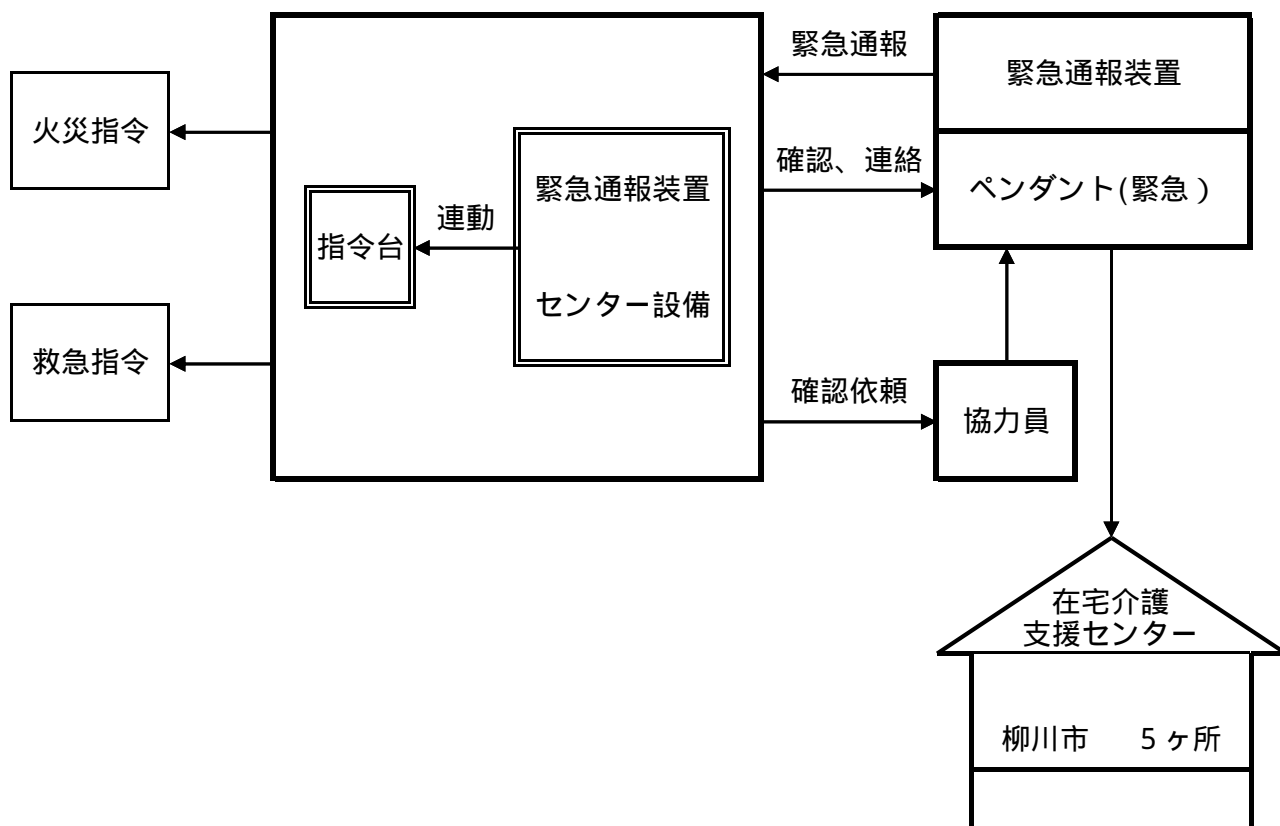
(平成21年)

区分 月別	火災	救急	救助	問い合わせ	試験	いたずら	間違い	その他	計
1月	3	134	0	25	75	2	20	51	310
2月	0	137	3	19	81	1	27	38	306
3月	0	143	0	19	91	10	26	65	354
4月	3	137	2	25	48	4	41	103	363
5月	0	127	2	24	40	4	21	45	263
6月	1	114	4	19	37	9	23	50	257
7月	3	143	4	42	55	12	31	87	377
8月	8	162	2	44	38	6	26	66	352
9月	3	122	0	35	47	1	26	62	296
10月	0	161	4	27	64	6	28	73	363
11月	0	148	4	20	47	7	26	67	319
12月	3	168	4	26	64	7	27	88	387
計	24	1,696	29	325	687	69	322	795	3,947

4 . 緊急通報装置の概要

当消防本部通信指令室では、福祉事業の一環として「緊急通報システム」を導入し、24時間体制で一人暮らし等のお年寄りを見守り、火災や救急事故等に速やかに対応できるシステムになっています。

緊急通報装置の施設系統図



5 . 緊急通報装置月別通報状況

(平成21年)

区分		月別												計	合計	
		1月	2月	3月	4月	5月	6月	7月	8月	9月	10月	11月	12月			
緊急通報装置	本体	正報	5	1	1	2	5	2		1	2	2	2	1	24	265
		誤報	22	28	35	10	7	19	24	16	14	16	22	28	241	
	ペンダント	正報	2			2	2		1		1		1	2	11	240
		誤報	27	12	46	4	16	16	21	20	12	15	18	22	229	
		本体バッテリー不良	10	5	5	6	10	7	12	10	10	8	17	31	131	131
		テスト	1	2	4	3	1	3	1	4	6			15	40	40
		その他			2					1					3	3

火災統計

1. 火災統計

区分		合計	
火災発生件数(件)		19	
種別	建物火災(件)	16	
	林野火災(件)		
	車両火災(件)	2	
	船舶火災(件)		
	航空機火災(件)		
	その他火災(件)	1	
損害総見積額(千円)		77,645	
内訳	建物火災	損害額(千円)	77,479
		爆発損害額(千円)	
	林野火災	損害額(千円)	
		爆発損害額(千円)	
	車両火災	損害額(千円)	66
		爆発損害額(千円)	
	船舶火災	損害額(千円)	
		爆発損害額(千円)	
	航空機火災	損害額(千円)	
		爆発損害額(千円)	
	その他火災	損害額(千円)	100
		爆発損害額(千円)	
焼損面積	建物	床面積(m ²)	1,176.7
		表面積(m ²)	121.44
	林野(a)		
り災	棟数(戸)		27
	世帯数(世帯)		13
	人員(人)		43
死傷者	死者数(人)		2
	負傷者数(人)		2
管内人口(人)		72,839	
管内世帯数(世帯)		24,362	
損害額	一人当たり(千円)		1.07
	一世帯当たり(千円)		3.19
	火災一件当たり(千円)		4,087
	建物火災一件当たり(千円)		4,842
建物火災一件当たりの焼損面積(m ²)		81.1	
林野火災一件当たりの焼損面積(a)			
出火率		2.61	

出火率は、人口1万人当たりの出火件数である。

人口・世帯数は、12月31日現在のものである。

2. 火災統計概況

(平成21年中)

種別		月別	計	1月	2月	3月	4月	5月	6月	7月	8月	9月	10月	11月	12月		
件数	総出火件数		19	3		1	2		2	2	3	3	1		2		
	内訳	失火	6	2			1		2			1					
		放火(疑い含)	3									1	1			1	
		不明	3					1					2				
		その他	7	1		1					2	1		1		1	
建物火災	出火件数		16	3		1	2		1	1	3	3	1		1		
	建物棟数	火元	全焼	6				1			1	2	2				
			半焼	1	1												
			部分焼	3				1					1		1		
			ぼや	6	2		1				1			1			1
			爆発損壊														
	延焼	建物棟数	全焼	2				1				1					
			半焼	1							1						
			部分焼	3								2	1				
			ぼや	5								2	3				
			爆発損壊														
	罹災建物	居住	全焼	3				1			1		1				
			半焼	2	1							1					
			部分焼	3								1	2				
			ぼや	4	1		1					1	1				
			爆発損壊														
		非居住	全焼	4									3	1			
			半焼														
			部分焼	3				1				1			1		
			ぼや	6	1							1	2	1			1
爆発損壊																	
罹災世帯	全損	3	1			1				1							
	半損	1								1							
	小損	9	1		1				1	2	4						
罹災人員(人)		43	8		6	3			2	16	8						
焼損面積(m ²)		1,176.7	86.6			202.2				362	241	284.9					
焼損表面積(m ²)		121.44	1		0.54	42.7				68.4	7.1		1.4		0.3		
爆発損害額(千円)																	
損害額(千円)		77,479	9,816		50	26,072			3	9,399	9,432	22,395	311		1		
建物以外の火災	出火件数		3						1	1					1		
	内訳	林野															
		車両	2								1					1	
		船舶															
		航空機															
		その他	1							1							
	林野焼損面積(a)																
爆発損害額(千円)																	
損害額(千円)		166							100	16					50		
死傷者	死者	2				2											
	負傷者	2							1			1					
損害額(千円)		77,645	9,816		50	26,072			103	9,415	9,432	22,395	311		51		

3. 校区別火災件数

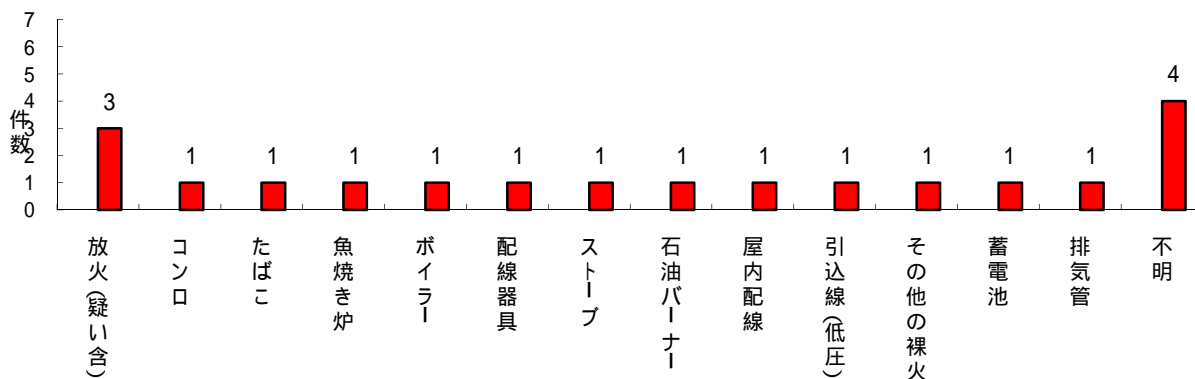
(平成21年中)

校区	月別												合計
	1月	2月	3月	4月	5月	6月	7月	8月	9月	10月	11月	12月	
柳河													
城内						1							1
矢留				1					1				2
東宮永							1					1	2
両開	1												1
昭代第一	1						1		1				3
昭代第二								1					1
蒲池								1	1	1			3
藤吉												1	1
垂見													
二ツ河													
矢ヶ部	1												1
中山				1									1
豊原													
六合			1			1		1					3
大和													
中島													
皿垣													
有明													
合計	3		1	2		2	2	3	3	1		2	19

4. 原因別火災件数

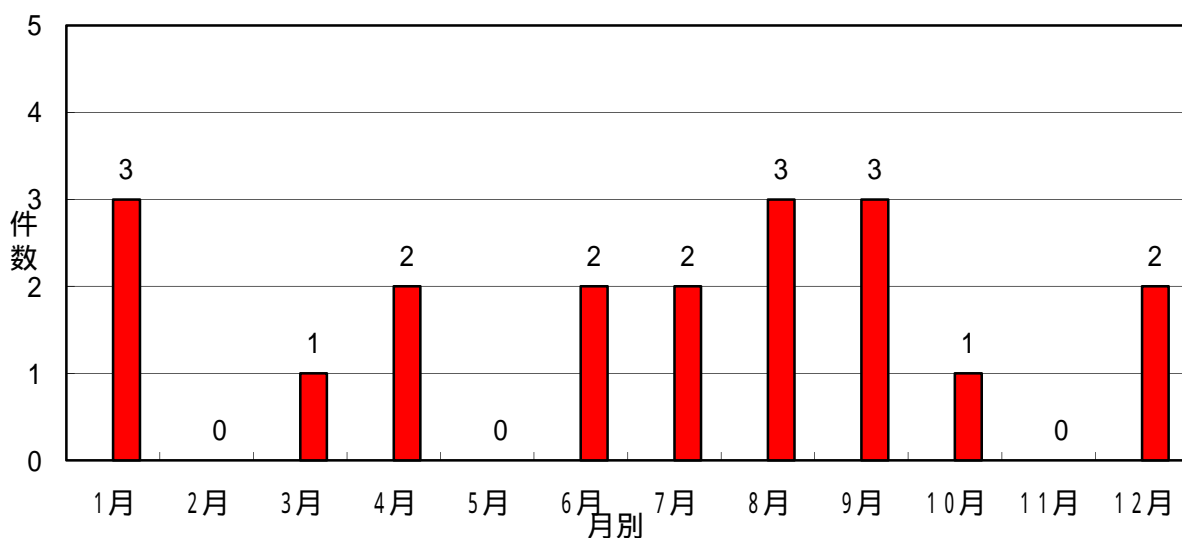
(平成21年中)

原因別	種別						
	総数	建物	林野	車両	船舶	その他	爆発
放火(疑い含)	3	3					
コンロ	1	1					
たばこ	1	1					
魚焼き炉	1	1					
ボイラー	1	1					
配線器具	1	1					
ストーブ	1	1					
石油バーナー	1	1					
屋内配線	1	1					
引込線(低圧)	1	1					
その他の裸火	1					1	
蓄電池	1			1			
排気管	1			1			
不明	4	4					
合計	19	16		2		1	



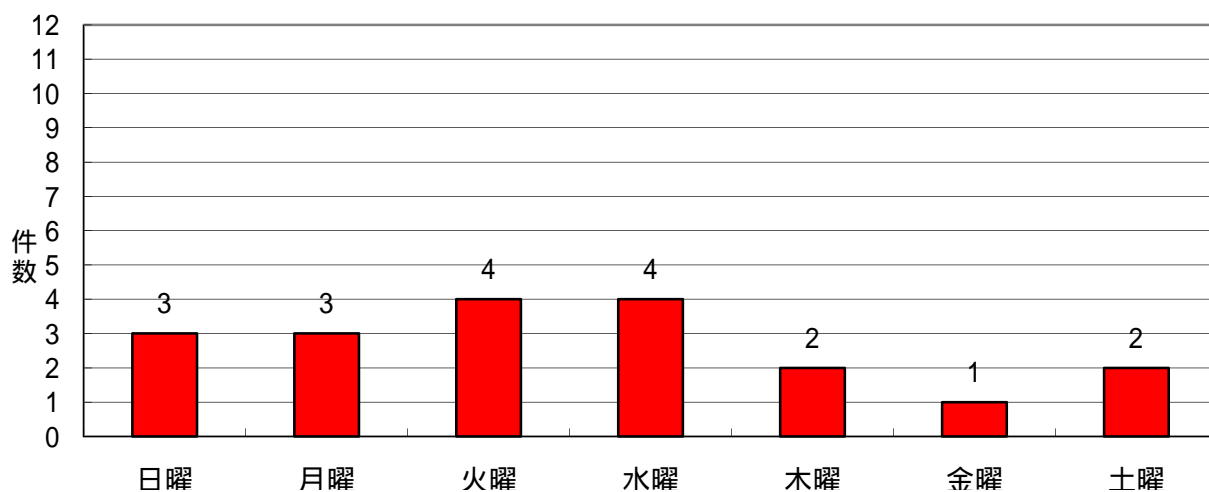
5. 月別火災状況

(平成21年中)



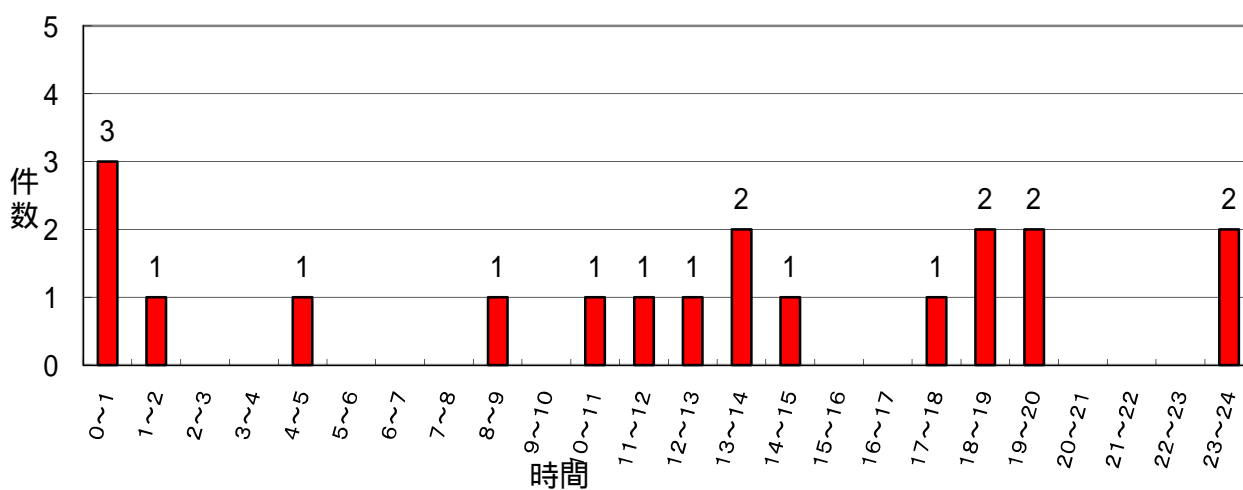
6. 曜日別火災状況

(平成21年中)



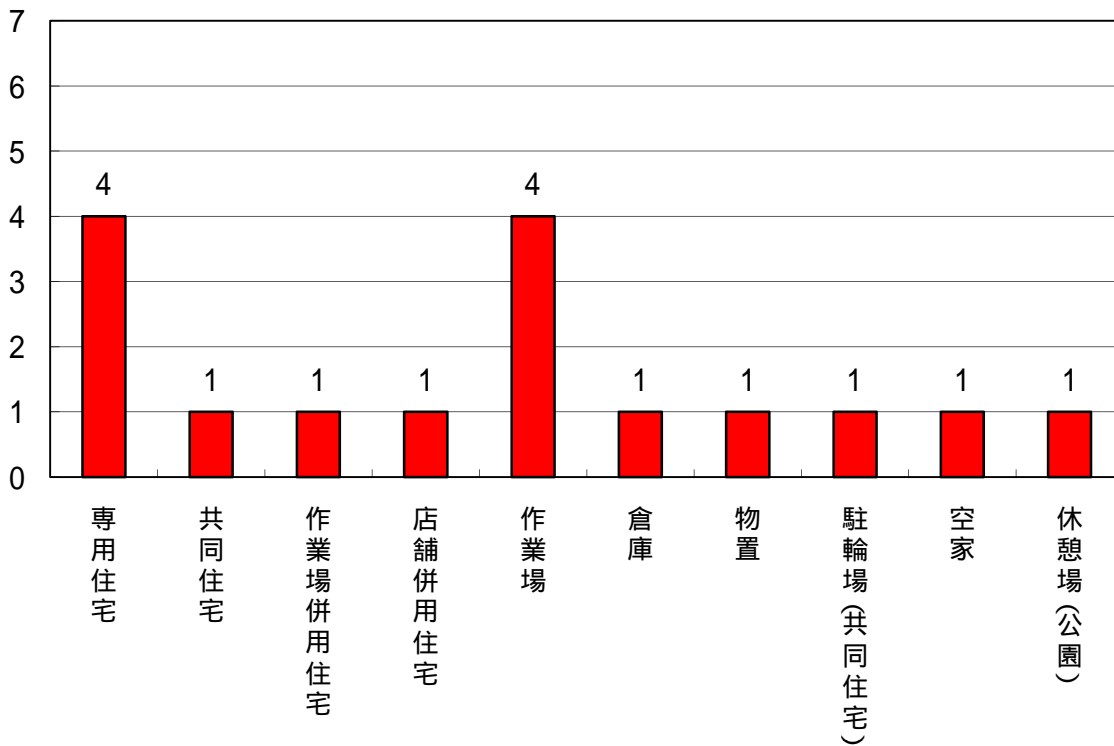
7. 時間別火災状況

(平成21年中)



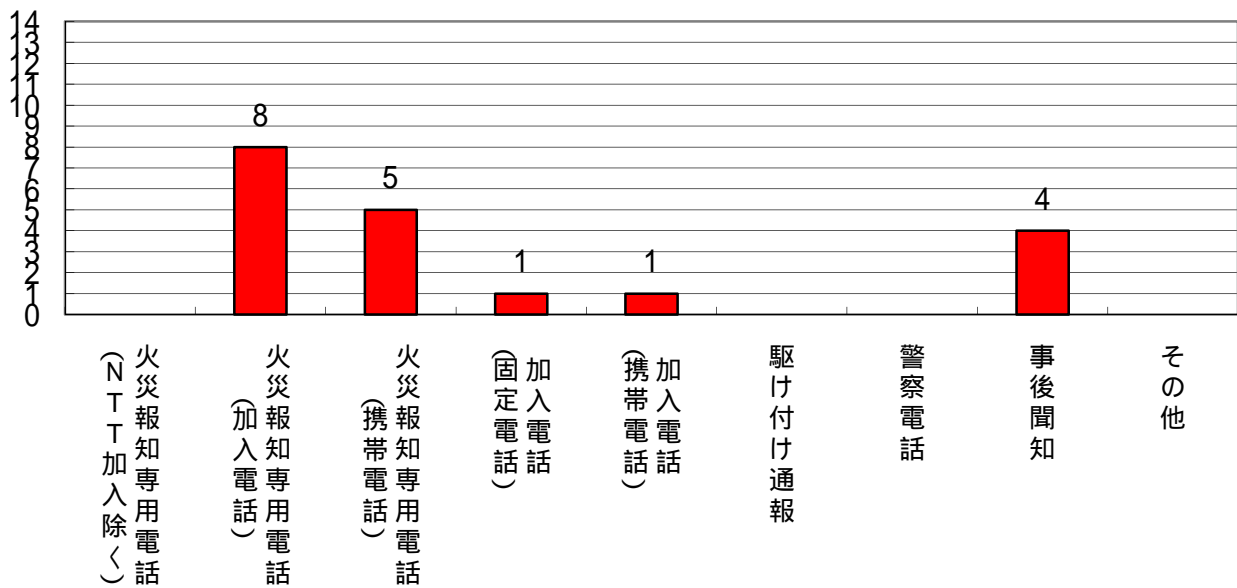
8. 用途別建物火災状況

(平成21年中)



9. 覚知別火災件数

(平成21年中)



10. 気象別火災件数

平成21年中基準時間

気象区分		月別	計	1月	2月	3月	4月	5月	6月	7月	8月	9月	10月	11月	12月
		計	19	3		1	2		2	2	3	3	1		2
天候	快晴	0													
	晴れ	12	1		1	2			1		3	2	1		1
	曇り	4	2						1						1
	雨	3								2		1			
	霧	0													
気温	5 未満	2	2												
	5 ~ 10 未満	4	1		1										2
	10 ~ 15 未満	0													
	15 ~ 20 未満	3				2						1			
	20 ~ 25 未満	6							1	2		2	1		
25 以上	4							1		3					
風速	静穏	0													
	1m未満	1			1										
	1m~2m未満	6	2							1		2			1
	2m~3m未満	4				2			2						
	3m~4m未満	4	1								1	1			1
	4m~5m未満	0													
	5m~6m未満	2									1		1		
	6m~7m未満	2								1	1				
	7m~8m未満	0													
	8m~9m未満	0													
	9m以上	0													
不明	0														
湿度	40%未満	0													
	40%~50%未満	2				1			1						
	50%~60%未満	5	1			1			1		1		1		
	60%~70%未満	1													1
	70%~80%未満	3	1		1							1			
80%以上	8	1							2	2	2			1	
風向	静穏	0													
	東	0													
	東北東	0													
	北東	1									1				
	北北東	6	2							1	1	2			
	北	1			1										
	北北西	2	1												1
	北西	0													
	西北西	1										1			
	西	1											1		
	西南西	1							1						
	南西	0													
	南南西	3				2			1						
	南	3								1	1				1
	南南東	0													
南東	0														
東南東	0														

基準時間9時及び18時

11. 過去10年間の火災件数及び損害額

区分 年	件数	損害額
平成12年	26件	120,758 千円
平成13年	26件	106,113 千円
平成14年	27件	124,990 千円
平成15年	32件	78,617 千円
平成16年	22件	162,879 千円
平成17年	26件	59,110 千円
平成18年	26件	42,272 千円
平成19年	22件	40,043 千円
平成20年	35件	105,944 千円
平成21年	19件	77,645 千円

12. 応援協定に基づく応援出動状況

(平成21年中)

受援消防本部	応援出動消防本部	出動件数	出動台数
みやま市消防本部	柳川市消防本部	1	1
柳川市消防本部	みやま市消防本部	2	5

救急・救助統計

1.救急統計

(平成21年中)

	総計	救急事故種別														小計	不搬送	
		火災	自然災害	水難	交通	労働災害	運動競技	一般負傷	加害	自損行為	急病	その他						
												転院搬送	医師搬送	資器材輸送	その他			
1	出場件数	197			1	20	3	1	22	4	2	104	36			4	40	18
	搬送件数	179			1	19	3	1	20	3	1	95	36				36	
	搬送人員	181			1	21	3	1	20	3	1	95	36				36	
2	出場件数	181			1	10	2	3	28	1	2	104	24			6	30	14
	搬送件数	167			1	9	2	2	26	1	1	99	24			2	26	
	搬送人員	169			1	11	2	2	26	1	1	99	24			2	26	
3	出場件数	201			1	25	5		26	2		98	35			9	44	21
	搬送件数	180				22	5		25	2		91	35				35	
	搬送人員	181				23	5		25	2		91	35				35	
4	出場件数	202	1			18	1	1	23		3	121	25			9	34	22
	搬送件数	180				18	1	1	21		3	110	25			1	26	
	搬送人員	183				21	1	1	21		3	110	25			1	26	
5	出場件数	188				16	2	1	23	1		109	30			6	36	12
	搬送件数	176				14	2	1	22	1		105	30			1	31	
	搬送人員	176				14	2	1	22	1		105	30			1	31	
6	出場件数	163			1	20	1	2	12		1	98	25			3	28	11
	搬送件数	152				20	1	2	10			93	25			1	26	
	搬送人員	156				24	1	2	10			93	25			1	26	
7	出場件数	200	1	1		26	3		24	2	5	96	30			12	42	25
	搬送件数	175		1		21	3		21	2	2	94	30			1	31	
	搬送人員	177		1		23	3		21	2	2	94	30			1	31	
8	出場件数	229			2	17	3	1	24	1	3	132	40	1		5	46	17
	搬送件数	212				16	3	1	24	1	1	126	40				40	
	搬送人員	215				19	3	1	24	1	1	126	40				40	
9	出場件数	187			1	20	1	1	19	1	1	106	32	1		4	37	13
	搬送件数	174				17	1	1	19	1	1	102	32				32	
	搬送人員	174				17	1	1	19	1	1	102	32				32	
10	出場件数	221			1	29	3	1	24		2	134	26			1	27	12
	搬送件数	209			1	26	3	1	23		2	127	26				26	
	搬送人員	211			1	28	3	1	23		2	127	26				26	
11	出場件数	208				16	1	1	27		1	128	30			4	34	21
	搬送件数	187				13	1	1	22			120	30				30	
	搬送人員	191				16	1	1	22			120	31				31	
12	出場件数	237			2	37			19	1	3	144	26			5	31	23
	搬送件数	214			1	33			18		2	134	26				26	
	搬送人員	217			1	36			18		2	134	26				26	
総計	出場件数	2414	2	1	10	254	25	12	271	13	23	1374	359	2		68	429	209
	搬送件数	2205		1	4	228	25	11	251	11	13	1296	359			6	365	
	搬送人員	2231		1	4	253	25	11	251	11	13	1296	360			6	366	

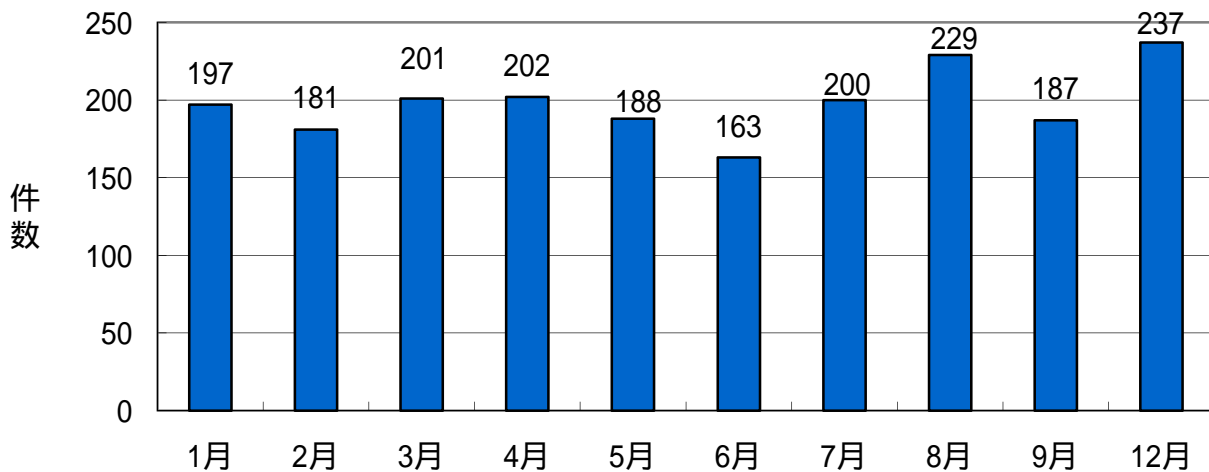
2. 校区別救急出動件数

(平成21年中)

校区		月別	合計	1月	2月	3月	4月	5月	6月	7月	8月	9月	10月	11月	12月
柳川地区	柳河		225	23	10	27	24	14	12	15	20	16	17	22	25
	城内		190	17	14	16	14	21	11	12	17	14	17	16	21
	矢留		175	8	10	24	9	19	12	15	12	11	12	16	27
	東宮永		150	12	8	11	10	15	8	10	15	16	16	19	10
	両開		64	4	5	5	4	7	6	7	8	2	10	3	3
	昭代第一		130	16	11	10	11	11	7	11	12	13	8	8	12
	昭代第二		166	16	17	14	15	17	12	12	11	10	15	15	12
	蒲池		191	14	13	13	13	10	14	18	26	16	17	18	19
三橋地区	藤吉		281	21	26	20	28	17	16	36	27	18	25	21	26
	垂見		133	14	14	7	14	9	12	7	9	8	14	11	14
	二ツ河		130	9	9	11	12	7	9	9	9	17	11	12	15
	矢ヶ部		113	5	10	6	11	5	13	11	9	8	12	8	15
	中山		24	2	1	1	5	0	2	1	5	2	1	2	2
大和地区	豊原		130	7	11	14	13	9	8	11	11	10	15	10	11
	六合		85	5	6	9	4	6	5	16	9	5	10	7	3
	大和		66	7	9	5	1	4	5	5	8	6	4	5	7
	中島		86	9	2	7	9	6	7	3	10	9	7	9	8
	皿垣		42	6	3	1	3	8	3	0	6	2	4	4	2
	有明		27	2	2	0	1	3	1	0	3	3	5	2	5
	管外		6	0	0	0	1	0	0	1	2	1	1	0	0
合計			2,414	197	181	201	202	188	163	200	229	187	221	208	237

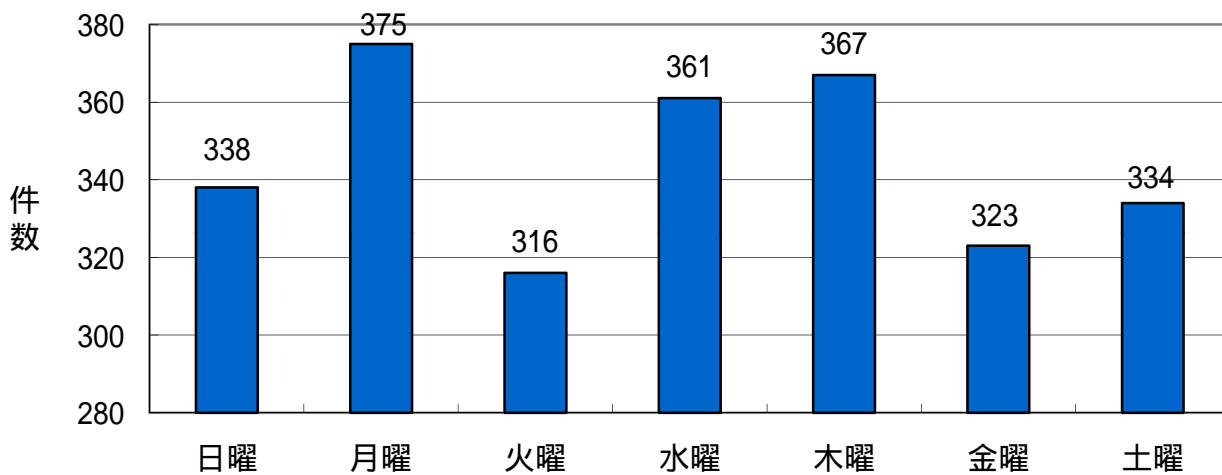
3. 月別救急出動件数

(平成21年中)

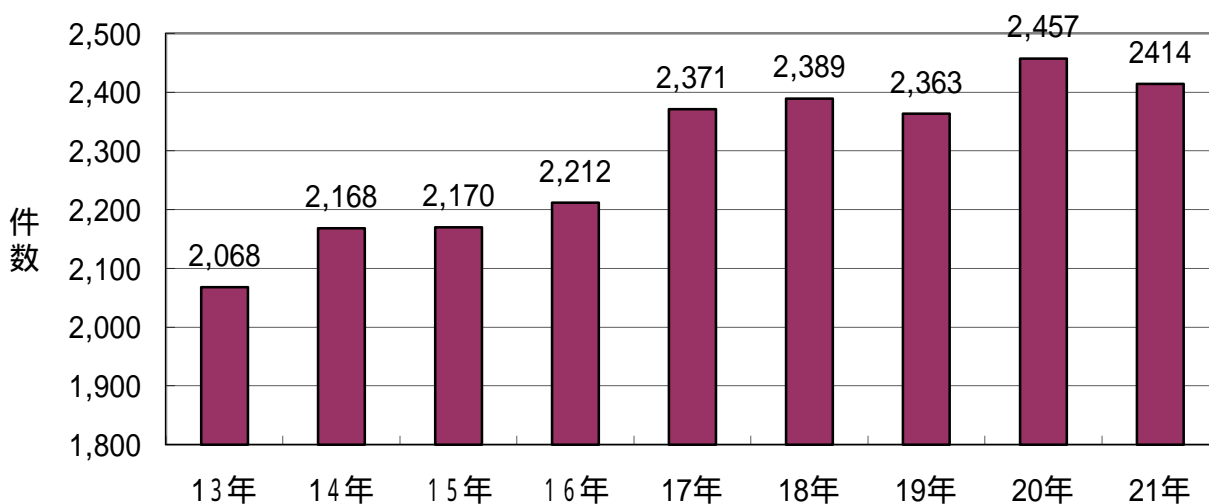


4. 曜日別救急出動件数

(平成21年中)



5. 過去10年間の救急出動件数



6. 覚知別救急出動件数

(平成21年中)

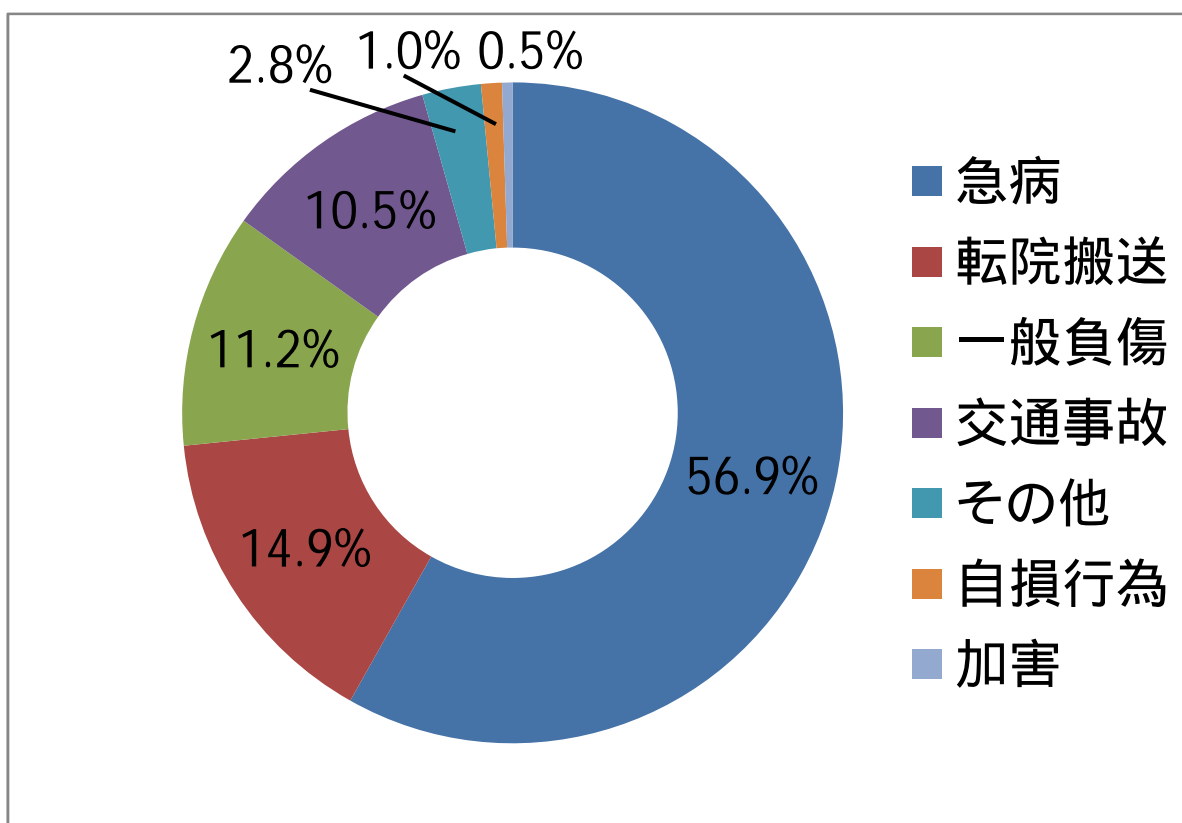
覚知種別	火災報知専用電話	加入電話	警察電話	駆付通報	救急隊	その他	合計
計	1,786	585	1	20	6	16	2,414

7. 時間別事故種別出動状況

(平成21年中)

種別 時間帯	合計	火災	自然災害	水難	交通	労働災害	運動競技	一般負傷	加害	自損行為	急病	その他			
												転院搬送	医師搬送	資機材等輸送	その他
計	2,414	2	1	10	254	25	12	271	13	23	1,374	359	2	0	68
0～2	99	0	0	1	7	0	0	6	2	0	74	5	0	0	4
2～4	98	0	0	0	10	1	0	9	1	0	71	2	0	0	4
4～6	79	1	0	1	9	0	0	7	0	2	48	6	0	0	5
6～8	182	0	0	1	22	3	0	19	0	0	125	7	0	0	5
8～10	253	0	0	2	29	6	1	31	0	0	132	46	0	0	6
10～12	306	1	0	1	30	6	4	42	1	4	140	71	0	0	6
12～14	263	0	1	1	34	2	1	18	0	3	142	55	0	0	6
14～16	274	0	0	1	32	2	0	39	0	3	135	57	1	0	4
16～18	253	0	0	1	41	5	2	29	2	5	112	47	1	0	8
18～20	258	0	0	0	24	0	1	35	3	3	148	36	0	0	8
20～22	219	0	0	1	13	0	3	26	0	2	154	12	0	0	8
22～24	130	0	0	0	3	0	0	10	4	1	93	15	0	0	4

8. 救急事故種別比較図



9. 年齢区分別搬送人員

(平成21年中)

事故種別 傷病程度	火災	自然 災害	水難	交通	労働 災害	運動 競技	加害	自損 行為	急病	その他	合計
新生児	0	0	0	1	0	0	0	0	3	0	4
乳幼児	0	0	0	4	0	0	0	0	51	5	60
少年	0	0	0	41	0	7	1	0	33	4	86
成人	0	0	2	125	18	4	9	11	354	105	628
老人	0	1	2	82	7	0	1	2	855	252	1,202
小計	0	1	4	253	25	11	11	13	1,296	366	1,980

10. 傷病程度別搬送人員

(平成21年中)

事故種別 傷病程度	火災	自然 災害	水難	交通	労働 災害	運動 競技	加害	自損 行為	急病	その他	合計
死亡	0	0	1	2	0	0	0	3	55	3	64
重症	0	0	1	32	4	1	1	1	215	123	378
中等症	0	1	0	73	13	3	4	7	585	219	905
軽症	0	0	2	146	8	7	6	2	441	21	633
小計	0	1	4	253	25	11	11	13	1,296	366	1,980

11. 急病にかかる疾病分類傷病程度別搬送人員

(平成21年中)

疾病分類 傷病程度	循環系		消化系	呼吸系	精神系	泌尿系	新生物	その他	症状・徴候・ 診断名不明 確な状態	合計
	脳疾患	心疾患等								
死亡	3	21	3	8	0	1	3	5	11	55
重症	90	34	20	32	2	9	8	14	3	212
中等症	108	55	80	97	8	12	11	142	41	554
軽症	43	45	36	26	49	19	0	137	37	392
小計	244	155	139	163	59	41	22	298	92	1,213

死亡 : 初診時において、死亡が確認されたもの。

重症 : 傷病程度が3週間以上の入院加療を必要とするもの。

中等症 : 傷病程度が入院を必要とするもので重症にいたらないもの。

軽症 : 傷病の程度が入院を必要としないもの。

12. 収容所要時間別搬送人員

(平成21年中)

事故種別	収容所要時間													
	救急出場から医療機関等への収容に要した時間													
	10分未満		10分以上 20分未満		20分以上 30分未満		30分以上 60分未満		60分以上 120分未満		120分以上		合計	
	うち 管外		うち 管外		うち 管外		うち 管外		うち 管外		うち 管外		うち 管外	
急病	2		244	55	670	321	358	286	22	20			1,296	682
交通			78	7	115	71	57	42	3	2			253	122
一般負傷	1		59	6	122	69	64	54	5	5			251	134
その他	3		89	31	175	151	157	151	7	7			431	340
合計	6		470	99	1,082	612	636	533	37	34			2,231	1,278

13. 救急隊が行った応急処置件数

(平成21年中)

事故種別	急病	交通	一般負傷	その他	合計
処置項目					
応急処置対象人員	1,296	251	251	427	2,225
止血	6	7	14	8	35
固定	10	113	35	20	178
人工呼吸	24	1		2	27
心マッサージ	4			1	5
(うち自動)					0
心肺蘇生	57		5	6	68
(うち自動)					0
酸素吸入	541	31	33	168	773
気道確保	77	1	5	8	91
(うちA)	20		2	1	23
(うちB)	3		2		5
(うちC)	1				1
保温	5		1		6
被覆	1	29	31	12	73
在宅療法継続					0
血圧保持	1				1
除細動	5			1	6
静脈路確保	1				1
その他応急処置	3			1	4
血圧測定	1,154	211	218	401	1,984
聴診器	291	56	24	69	440
血中酸素飽和濃度	1,189	213	227	402	2,031
心電図	502	21	30	149	702
(うち電送)					0
合計	3,871	683	623	1,248	6,425

「気道確保」欄

A: 経鼻エアウェイを使用しての気道確保。

B: 喉頭鏡・鉗子等による異物除去。

C: ラリングアルマスク等を使用しての気道確保。

は救急救命士が医師の指示により実施可能な処置(特定行為)

14. 救助統計

(平成21年中)

事故種別 市町	火災	交通事故	水難事故	自然災害等	風雨災害等	機械による	建物等に	ガス及び	酸欠事故	破裂事故	その他の	合計
柳川市		13	9			3		1			6	32
管轄外		2										2
合計		15	9			3		1			6	34

15. 救助活動状況と災害別救助人員

(平成21年中)

事故種別 区分	火災	交通事故	水難事故	自然災害等	風雨災害等	機械による	建物等に	ガス及び	酸欠事故	破裂事故	その他の	合計
救助出動件数		15	9			3		1			6	34
救助活動件数		7	7			2					1	17
救助出動延人員		140	107			30		19			45	341
救助活動延人員		56	78			21					3	158
救助人員		6	6			2					1	15

注1 救助出動件数とは、消防機関が救助活動を行う目的で出動した件数をいう。

注2 救助活動件数とは、出動件数のうち消防機関が何らかの救助活動を行なった件数をいう。

注3 救助出動延人員とは、救助活動を行うために出動したすべての人員をいう。(消防隊員、救急隊員を含む)

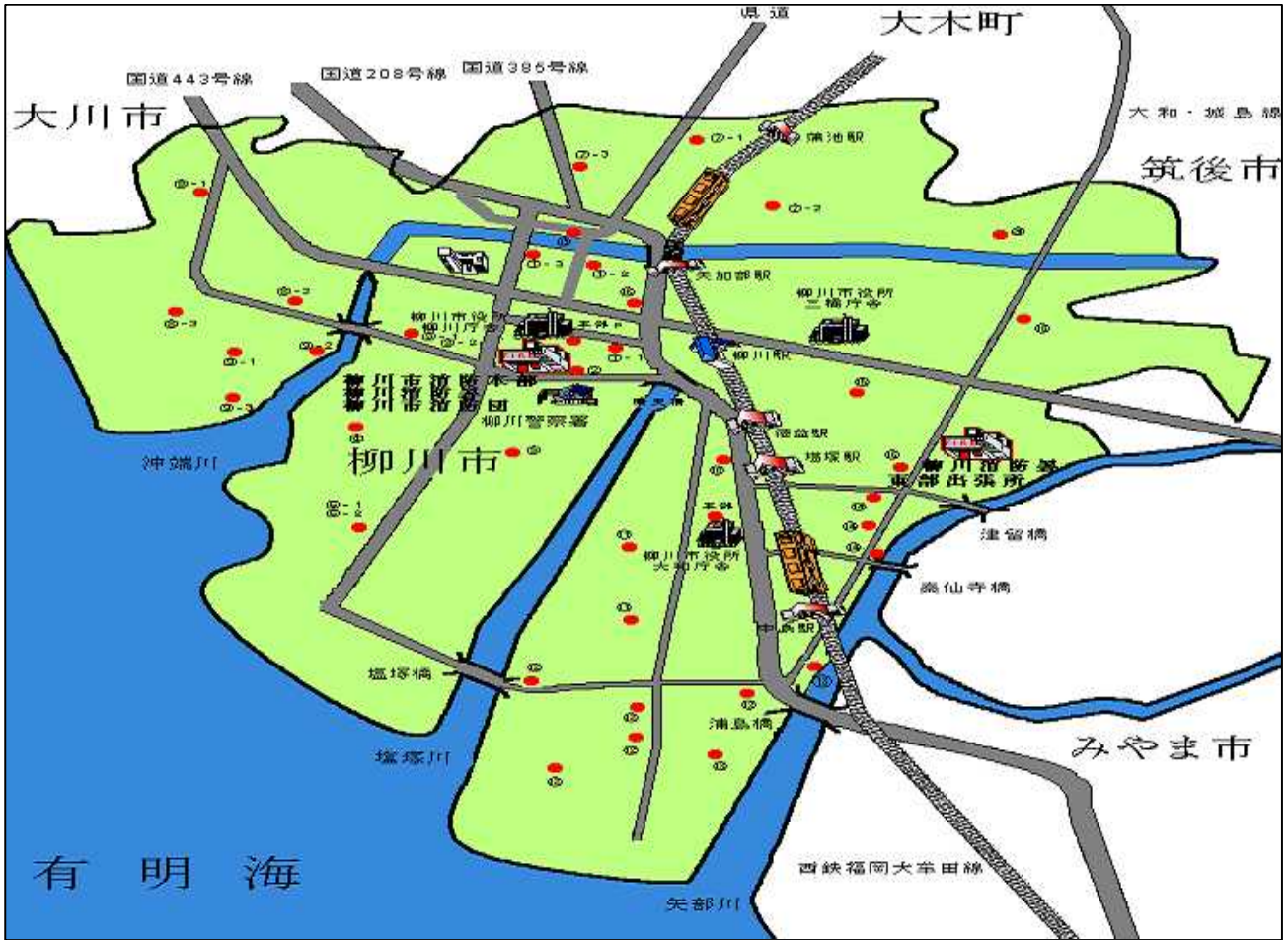
注4 救助活動延人員とは、出動人員のうち実際に救助活動を行なった人員をいう。(消防隊員、救急隊員を含む)

注5 救助人員とは、救助活動により救助した人員をいう。

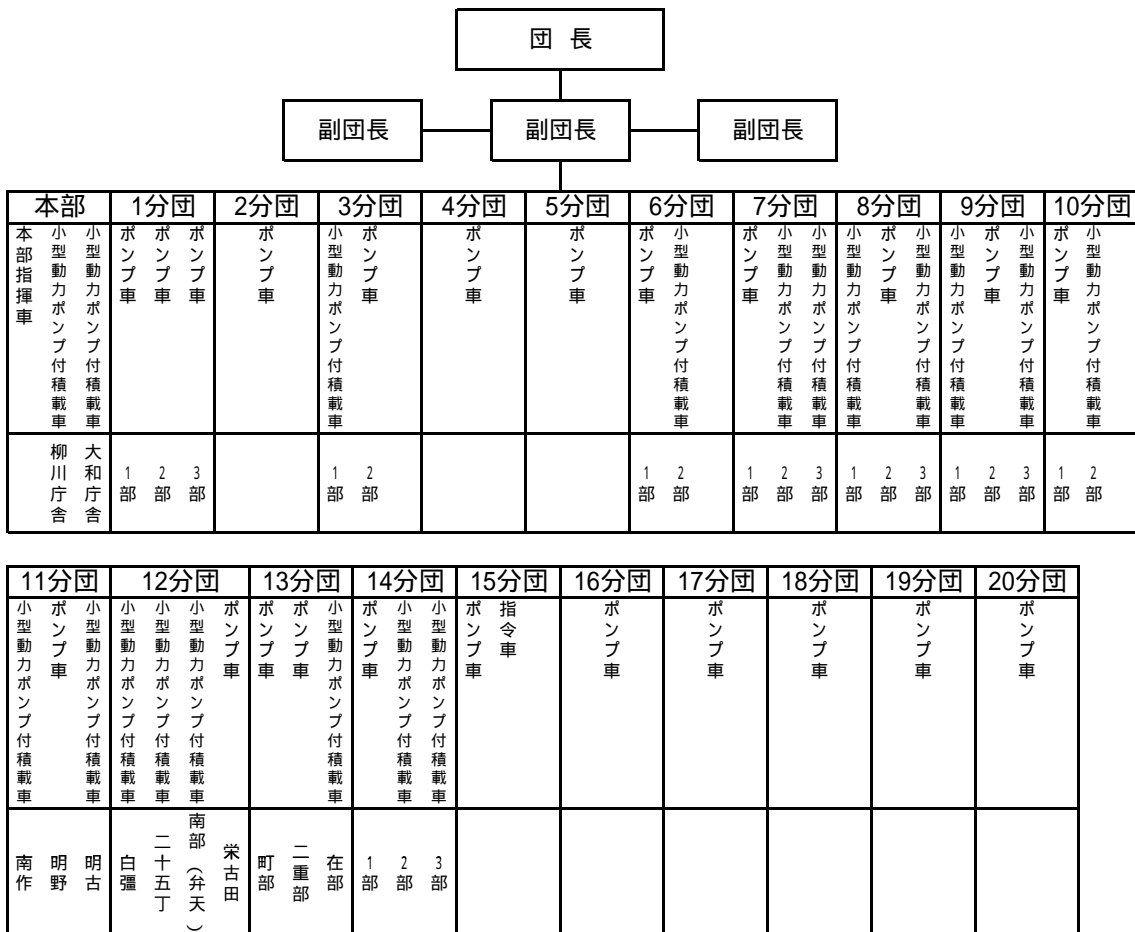
注6 その他の事故とは、消防機関による救助を必要としたもの。

消防団

1. 消防団配置状況及び消防団組織図



本市消防団は、1本部20分団で組織され、消防団員は本業を持ちながら消防団活動に従事し、火災はもちろんのことあらゆる災害の発生時には住民の生命・身体・財産を災害から保護しています。



2. 階級別配置状況

(平成22年4月1日現在)

団別	階級 分団	団	副	分	副	部	班	本団	合計
		長	団	団	分	長	長	部	
		長	長	長	長	長	長	員員	
柳川市消防団	本部	1	3			1	1	14	20
	第1分団			1	2	3	12	23	41
	第2分団			1	1	1	4	9	16
	第3分団			1	1	2	8	28	40
	第4分団			1	1	1	6	11	20
	第5分団			1	1	1	4	18	25
	第6分団			1	1	2	8	24	36
	第7分団			1	2	3	12	36	54
	第8分団			1	2	3	12	30	48
	第9分団			1	2	3	12	28	46
	第10分団			1	1	2	5	21	30
	第11分団			1	1	3	6	24	35
	第12分団			1	1	4	6	33	45
	第13分団			1	1	3	6	34	45
	第14分団			1	1	3	6	24	35
	第15分団			1	1	1	3	12	18
	第16分団			1	1	1	8	19	30
	第17分団			1	1	1	7	20	30
	第18分団			1	1	1	6	21	30
	第19分団			1	1	1	6	21	30
	第20分団			1	1	1	5	22	30
合計		1	3	20	24	41	143	472	704

3. 階級別年齢別及び階級別団員数

(平成22年4月1日現在)

	団長	副団長	分団長	副分団長	部長	班長	団員 本部員	合計
18								0
19							2	2
20								0
21							8	8
22							4	4
23							10	10
24							8	8
25							17	17
26							18	18
27						1	15	16
28						1	17	18
29							21	21
30							32	32
31					1	3	38	42
32						4	22	26
33						1	32	33
34						7	21	28
35				1	1	6	27	35
36				1		8	21	30
37					3	10	25	38
38			1	2	3	9	23	38
39				1	2	14	22	39
40					5	5	14	24
41			1		3	4	17	25
42						12	9	21
43			1	1	3	10	7	22
44			2	3	2	8	8	23
45				1	2	2	6	11
46			1	1	2	6	7	17
47				2	6	10	5	23
48			1	3	1	7	4	16
49		1	1	2	1	9	2	16
50			3	2	1		3	9
51			2	2	2	1		7
52			2		1	1	3	7
53			1	1		1	1	4
54		1	1				2	4
55		1	1	1	2	1		6
56								0
57			1			1		2
58								0
59			1					1
60							1	1
61								0
62	1							1
63								0
64						1		1
65								0
合計	1	3	20	24	41	143	472	704
平均年齢	62.0	52.7	49.4	45.8	43.5	41.2	33.9	36.9

4. 勤続年数

(平成22年4月1日現在)

勤続年数	5年未満	5年以上 10年未満	10年以上 15年未満	15年以上 20年未満	20年以上 25年未満	25年以上 30年未満	30年以上	合計
団員数	255名	185名	117名	80名	36名	27名	4名	704名
うち 女性団員数		8名						8名

5. 消防団出動状況

(平成21年中)

区分	火災	風水害	訓練等	広報	警戒	その他	合計
出動回数	12	3	83	550	22	21	691
出動延団員数	766	1,000	2,710	1,650	440	1,030	7,596

6. 報酬

(平成22年4月1日現在)

階級 区分	団長	副団長	分団長	副分団長	部長	班長	団員
年報酬	183,200	120,600	74,600	50,800	48,300	45,600	43,100

気象統計

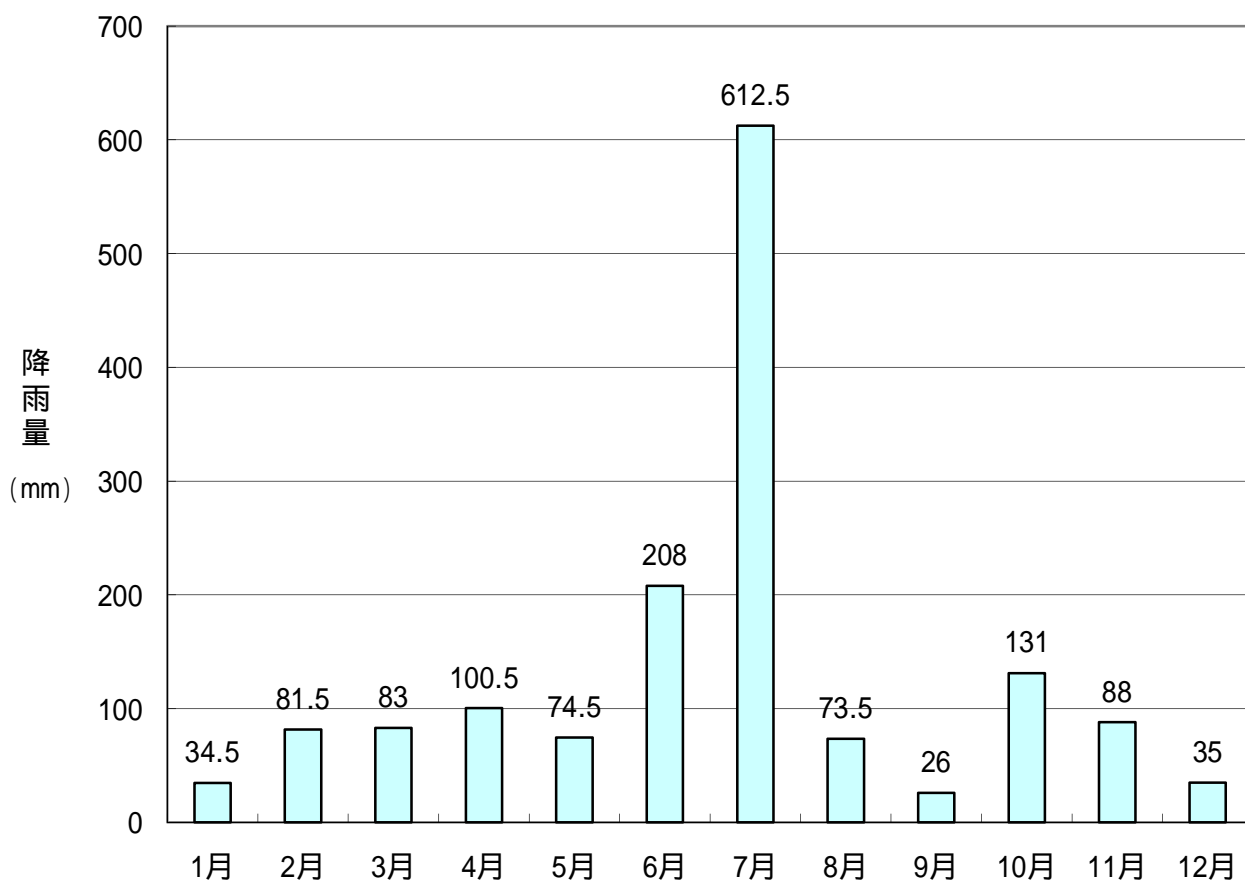
1. 年間・月間天候割合

(平成21年中:日数)

月間	月別	1月	2月	3月	4月	5月	6月	7月	8月	9月	10月	11月	12月
	晴れ	12	13	19	20	21	12	10	17	19	18	10	10
曇り	14	11	8	7	7	10	16	13	8	10	15	14	
雨	1	4	4	3	3	8	5	2	3	3	4	4	
雪	4											3	
霧											1		
年間	晴れ	181 日 (49.6 %)											
	曇り	133 日 (36.4 %)											
	雨	44 日 (12.1 %)											
	雪	7 日 (1.9 %)											
	霧	1 日 (0.3 %)											

2. 月別降雨状況

平成21年中



年間積算雨量 1548 mm

月間平均雨量 129 mm 最多 612.5 mm (7月) 最少 26 mm (9月)

一日最多雨量 139 mm (7月26日)

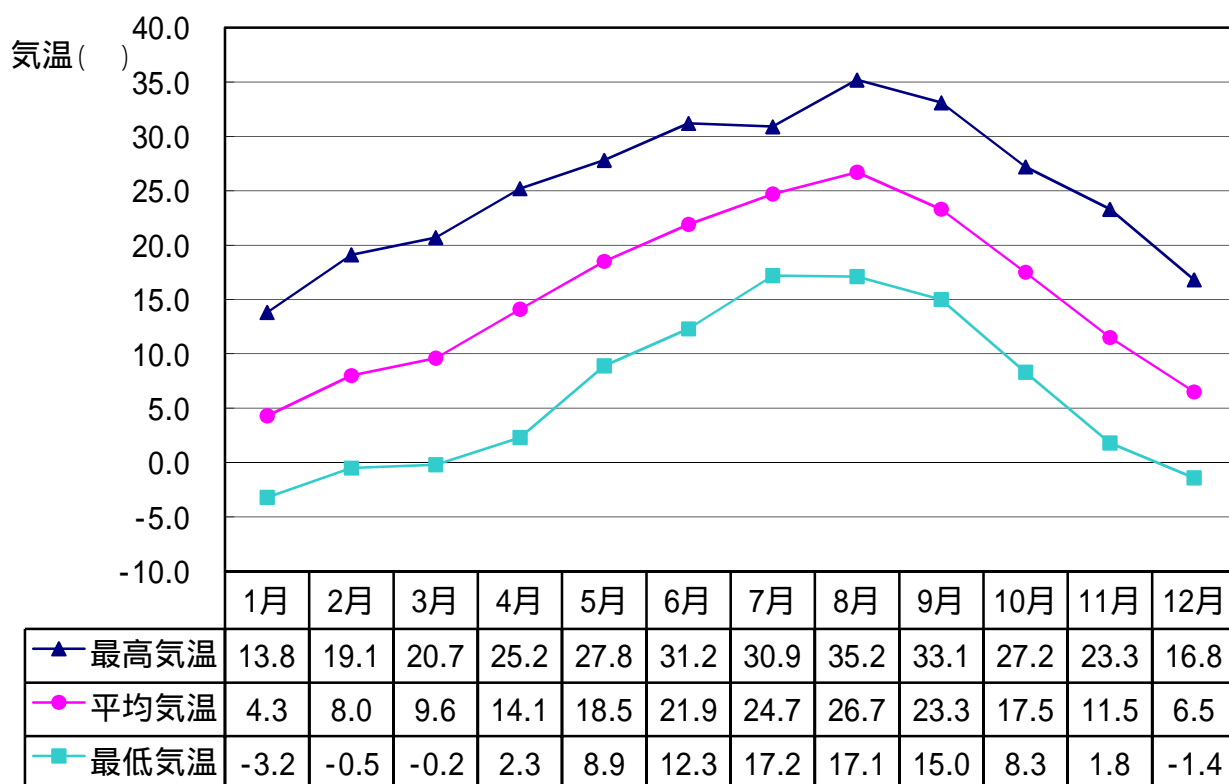
3 . 月別風向状況

(平成21年中)

風向	1月	2月	3月	4月	5月	6月	7月	8月	9月	10月	11月	12月	計
北	2	2	2	1	1	1			4	2	6	2	23
北北東	9	16	13	6	11	6	4	13	21	18	15	11	143
北東	6	2	4	7	3	3	2	6	3	1	3	2	42
東北東						1		1	1			1	4
東													0
東南東													0
南東					1								1
南南東		1	1	1		1	2	1	1	1		1	10
南		3	4	1	3	10	14	5		1	1	1	43
南南西		1	2	6	8	8	8	4		4			41
南西													0
西南西				1				1					2
西	3	1	1	2	2							1	10
西北西	10	1	4	4	1		1			3	4	10	38
北西		1		1						1	1	2	6
北北西	1				1								2

最大瞬間風速 27.1m / s (7月15日 21時23分)

4 . 月別気温状況



年間最高気温 35.2 (8月 7日 14時42分頃)

年間最低気温 -3.2 (1月24日 7時42分頃)